

SOCIAL BEHAVIORE AND SINCERITY IN RELIGIONS AREA

Gheorghe Dejeu

Assist. Prof., PhD, University of Oradea

Abstract: The aim of the study is to recognize the distance between social behaviors and the statements regarding the individual's identification with a religion.

The information was collected in a research exercise of the religious phenomena in Oradea, by Sociology students in the second year of studying, during the Sociology of Religion subject. The questionnaire was applied to a random sample, and it used the snowball method during winter religious holidays.

The results capture interesting aspects, but given the sample size and location of research the degree of generalization is out of the question.

Keywords: Religion, confession, worship, religious conformism, social conformism, political conformism.

Introducere

Fenomenul religios este indisolubil legat de societatea omenească, fiind prezent în toate societățile pe parcursul istoriei omenirii, sub o formă sau alta, dobândind particularități specifice perioadei și locului care vizează analiza. Datorită diversității considerabile apare dificultatea în a defini și a înțelege fenomenul religios și consecințele acestuia în viața socială a comunităților umane. În mod natural multitudinea de perspective în care e definit fenomenul religios face dificil de elaborat o definiție acoperitoare care să satisfacă pe toată lumea.

Astfel, Ninian Smart, istoric al religiilor, consideră că religia trebuie definită prin șapte dimensiuni constitutive și anume: doctrinară, empirică, rituală, mitologică, socială etică și materială. Nicolae Grosu (*"Sentințele Sociologiei"*, 2003, pag. 203) definește religia ca fiind "un raport între omul devenit credincios și forța absolută, receptată de acesta ca extraordinară, misterioasă și determinantă pentru el, deci ca SACRĂ. Rezultă că religia transpune individul și sacrul într-o inecuație existențială, prin care individul se supune sacrului și depinde funciamente de acesta". Freud apreciază religia ca fiind "nevroză universală", Gregory Vlastos (*"Credința creștină și democrația"*, 2015, pag. 17) definește religia ca fiind o "raportare conștientă de către om a propriei sale vieți la realitatea care creează existența sa și orice existență, care o susține și îi supraviețuiește.

Teoriile sociologice dominante în abordarea fenomenului religios sunt elaborate de Marx, Durkheim și Weber. Karl Marx apreciază religia ca fiind o ideologie ce promovează o logică a stratificării sociale apărând interesele claselor sociale dominante numind-o în mod radical "opiu pentru popor". Durkheim, spre deosebire de Marx, evidențiază rolul social al religiei care derivă din funcțiile acesteia (funcția de coeziune care generează solidaritate de grup, funcția normativă care asigură o funcționare optimă a societății etc.). Weber surprinde rolul social al religiei în declanșarea spiritului capitalist ca urmare a eticii protestante.

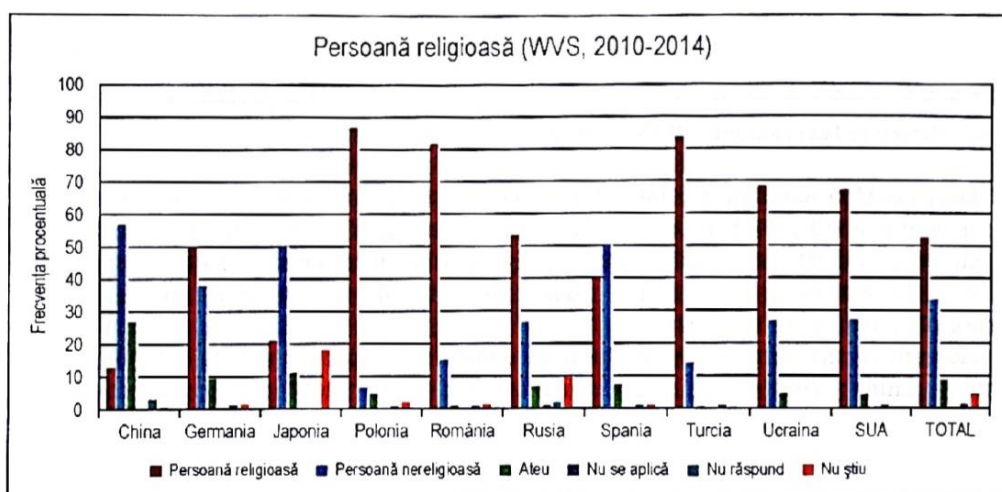
Durkheim (*citat de Anthony Giddens în "Sociologie", pag. 478*) spune că "religia probabil că va continua să existe" datorită rolului important al acesteia în procesul de coeziune socială, atât de necesar în societățile moderne. Cu toate acestea este din ce în ce mai evidentă tendința de laicizare a societăților moderne. Deși nevoia de religie nu poate fi contestată nici în secolul XXI (André Malraux spunea că secolul XXI va fi religios sau nu va fi deloc) asistăm la un proces subtil prin care, deși asumată, religia nu este trăită în mod sincer de către indivizi, care mai degrabă se conformează social atunci când manifestă spiritul religios.

Este de altfel ipoteza de la care am pornit în demersul meu, împreună cu studenții de la specializarea Sociologie, din Universitatea Oradea. Tema nu este nouă, însă o observare atentă a dinamicii fenomenului evidențiază particularități specifice perioadei actuale în comunitățile teritoriale din Bihor.

Preocupări pentru analiza fenomenului religios au fost proprii inclusiv reprezentanților clerului. Astfel, mitropolitul "Antim Ivireanu" spune că "românii și limba vorbită de ei erau, la începutul secolului al XVIII-lea, mai păcătoși decât toate neamurile și decât toate limbile (Nicolae Grosu, 2003, pag. 217). Același autor citează pe Dumitru Drăghicescu conform căruia "creștinismul de suprafață al românilor ascunde și maschează un temei de păgânism profund și adevărat" și continuă "românii se creștinară în aparență, schimbând numai ceva din forma și din înfățișarea vechiului lor păgânism, căruia, neavând nici un nume i se zice creștinism" (*idem pag. 217*). Dumitru Drăghicescu constată că "românii nu știu ce înseamnă să fii creștin, că, de fapt, ei nu au nici un fel de religie, fiind creștini doar cu numele, că sunt mai degrabă barbari, poporul cel mai ateu, cel mai sceptic, cel mai puțin credincios sau chiar un neam necredincios la culme și stricat, creștinismul românesc este doar un nume sec și uscat, sacramentele (euharistie, spovedanie) fiind batjocorite, românii înjurând absolut orice, inclusiv toate tainele Sfintei Biserici (*idem pag. 216*).

În ciuda tuturor acestor evidențe, cele mai multe studii cu privire la religiozitate scot în evidență faptul că românii sunt printre cele mai religioase popoare din UE.

Astfel conf. Daniel David (*Daniel David, "Psihologia poporului român", Ed. Polirom 2015, pag. 113*) spune că "românii au unul dintre cele mai mari niveluri de religiozitate (81,4 %) dintre țările analizate (UE n.a.), după Polonia (86,2 %) și Turcia (83,5 %), având și cel mai mic procent de ateți (1, %).



Religiozitatea personală din țările/culturile analizate (elaborată pe baza datelor din WVS, 2010-2014)

Autorul apreciază că nu există diferențe semnificative statistic între cetățenii români de etnie maghiară și cetățenii români de etnie română. Acest lucru ne demonstrează că religiozitatea are un puternic caracter teritorial și este mai puțin influențată de confesiunea credincioșilor. Ca o paranteză, menționez faptul că etnicii români sunt în marea majoritate de confesiune ortodoxă și mai puțin greco- catolici, în vreme ce etnicii maghiari sunt reformați și romano- catolici. În sprijinul acestei concluzii, Daniel David argumentează că religiozitatea este semnificativ mai mare la cetățenii români de etnie maghiară, decât la cetățenii maghiari de etnie maghiară. Aceeași situație se întâlnește și în cazul cetățenilor români de etnie română și a cetățenilor maghiari de etnie română din proximitatea frontierei.

Cu toată diversitatea confesională, România ocupă o poziție bună în Europa în ceea ce privește potențialul conflictual între indivizii aparținând de culte religioase diferite. Astfel, Ioan Mărginean, în lucrarea "*Studii Sociologice 2004- 2014*" (2015, pag. 96) afirmă că " Poziția cea mai bună pe care o ocupă România se referă la tensiunile religioase, respectiv 19%, a 19- a valoare, la fel ca și Finlanda, în timp ce maximul este de 39 % și se regăsește în Belgia, Cipru și Franța, iar cele mai mici valori sunt în Slovacia și Estonia, de 9 % și Lituania, cu 7 %.

Fenomenul religios în lume – evoluții demografice

Conform "*Manualului Biblic*" de Henry Halley, Ed. Door of Hope Chicago 1983, pag 800, situația religiilor lumii în anul 1960 era următoarea: Populația totală a lumii de 2,5 miliarde din care creștini 800 milioane în următoarea structura: 240 milioane protestanți, 400 milioane catolici, 150 milioane ortodocși, 10 milioane alți creștini. Pe locul doi se situează islamicii cu 300 milioane urmași de budiști, hinduși, animiști, atei.

Aceeași sursă indică situația pentru Europa ca fiind următoarea: din populația totală de 500 milioane, 240 milioane sunt romano- catolici, 120 milioane protestanți, 120 milioane ortodocși, cu mențiunea că în Europa de Sud Vest predomină romano-catolicii, în Europa de Nord Vest protestanții, iar în Europa răsăriteană predomină ortodocșii de răsărit.

În prezent, conform *wikipedia.org* situația religiilor este următoarea: populația mondială totală este de 6,671 miliarde, din care creștini 2,223 miliarde (33%), islamici 1,6 miliarde (23%).

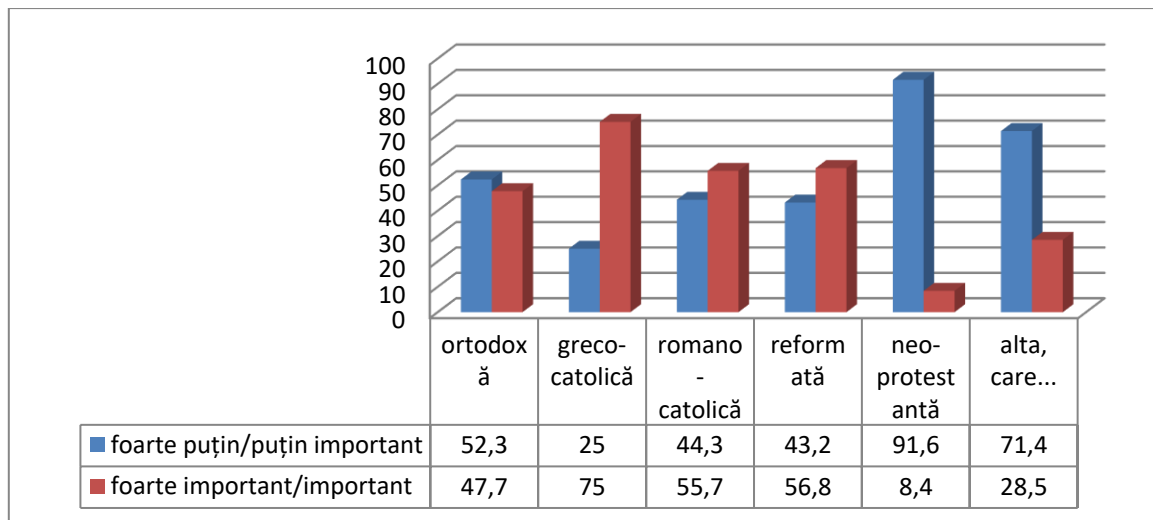
În Europa, creștinismul reprezintă religia dominantă cu 76 % dintre europeni, în următoarea structură confesională: 46 % catolici, 35 % ortodocși, 18 % protestanți, la o populație totală a Europei de 742.5 milioane (în 2013). În România, conform datelor recensământului din 2011, structura confesională a populației este următoarea: 85,9 % ortodocși, 4,6 romano- catolici, 3,2 % reformați și 1,9 % penticostali. Între 0,5 %- 0,8 % au înregistrat următoarele confesiuni: greco- catolici, bapțiști și adventiști. În județul Bihor structura confesională în anul 2002 (conform *wikipedia.org*) ne arată următoarele: la o populație totală de 600.223 locuitori avem 59,6 % ortodocși, 18 % reformați, 9,3 % romano-catolici, 5,7 % penticostali, 3,7 % bapțiști, 2,3 % greco- catolici, 0,3 % adventiști, 0,2 % atei, precum și 210 evrei și 175 musulmani.

Comportament sincer în acord cu normele confesiunii asumate sau conformitate socială?

Pornind de la această întrebare am formulat ipoteza ca mai degrabă ne confruntăm cu o conformitate socială chiar dacă subiecții pretind că se identifică cu o religie anume (în cazul nostru cu o confesiune anume), ale cărei prescripții sunt foarte des eludate.

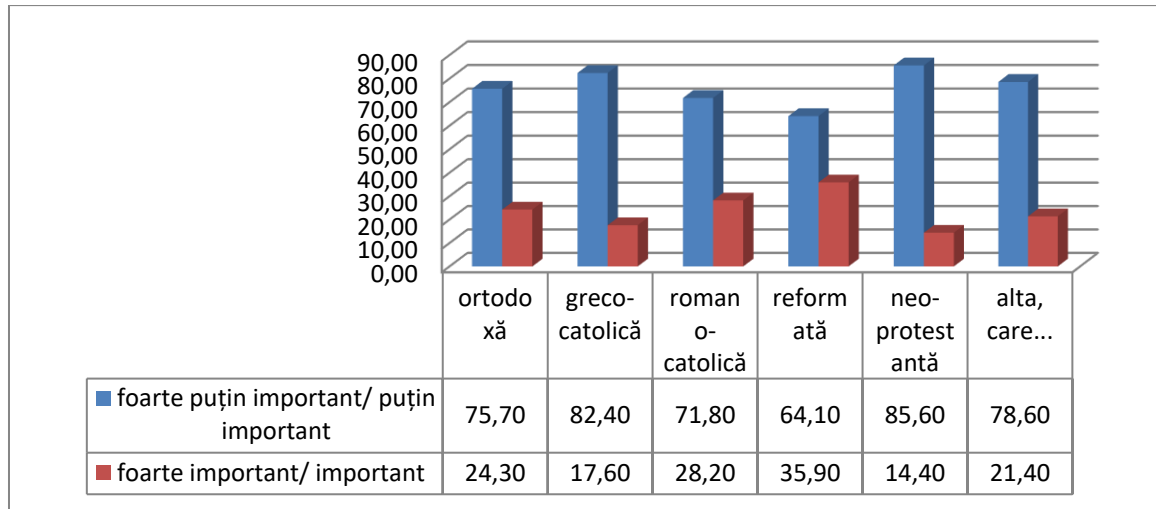
Cercetarea se bazează pe datele culese de studenții de la specializarea Sociologie în cadrul seminariilor de Sociologie a Religiiilor, în anul 2011, care au aplicat un chestionar elaborate în cadrul aceluiași seminar. A fost aplicată o eșantionare aleatorie folosindu-se metoda bulgărelui de zăpadă, din această cauză pretenția validității rezultatelor este una modestă. Cu toate acestea apreciem că exercițiul a fost unul util pentru student și că în cea mai mare măsură rezultatele nu contrazic concluziile altor studii, dintre care la unele s-a făcut referire pe parcursul lucrării. Menționez că prelucrările statistice în programul SPSS au fost realizate cu concursul colegului meu de departament, Dragos Dărăbăneanu. Mai jos sunt prezentate o parte din rezultate.

Grafic 1. Cât de important este ca viitorii soți să traiască împreună înainte de căsătorie? Corelații în funcție de religie.



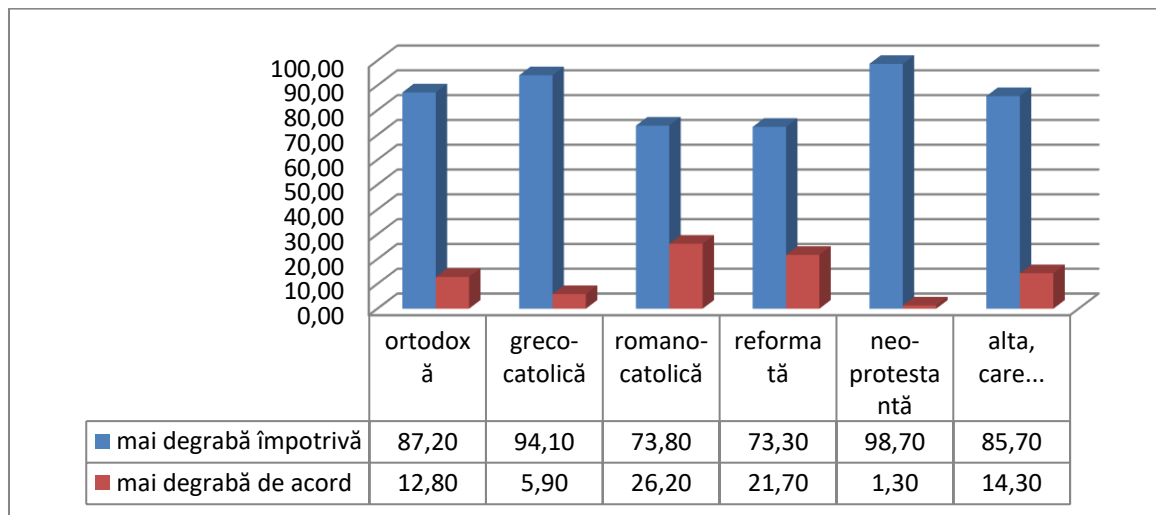
Cu toate că există diferențe între confesiuni (cei mai toleranți față de situația conviețuirii împreună a soților înainte de căsătorie fiind Greco-catolicii urmați de romano-catolici și de reformați iar cei mai puțin permisivi sunt neoprotestanții), deși creștinismul proclamă ca normă interdicția în această privință, în toate confesiunile cuprinse în studiu, această normă este încălcată într-o anumită măsură, putem spune că în mare măsură.

Grafic 2. Este important ca viitorii soți să fi avut mai multe relații înainte de căsătorie?

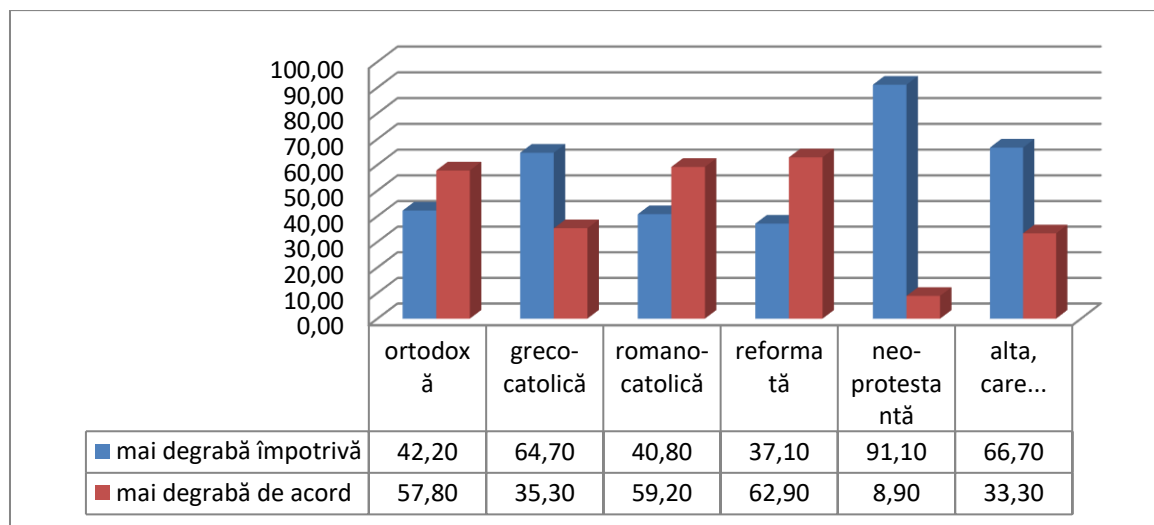


Din graficul de mai sus, rezultă ca deși sunt diferențe între confesiuni în toate confesiunile sunt respondenți care consideră foarte important să fi avut relații intime cu alți parteneri, înainte de căsătorie deși normele creștine nu permit acest lucru.

Grafic 3. Pot adopta copii cuplurile de homosexuali?

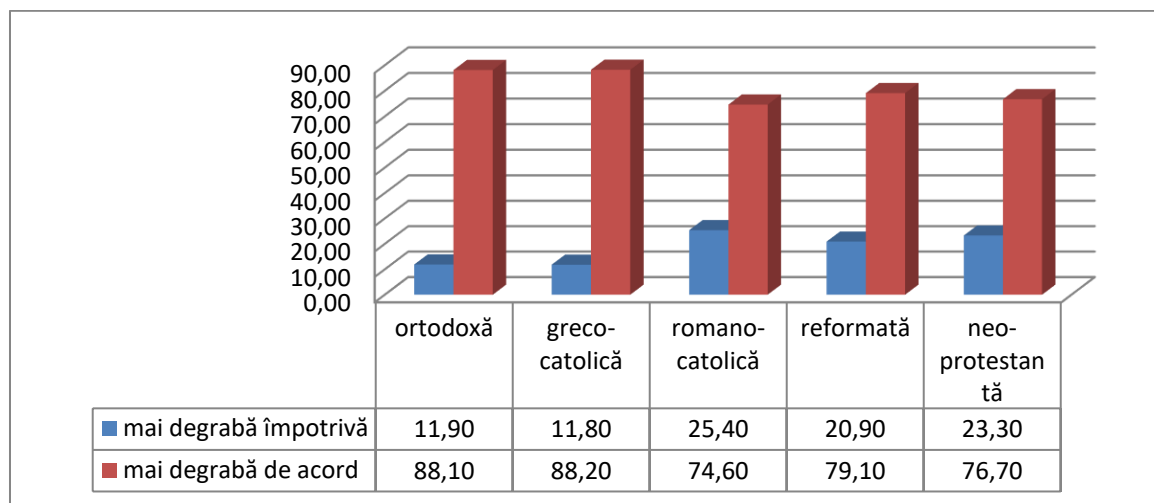


Grafic 4. Cuplurile pot trăi împreună fără să fie căsătoriți?



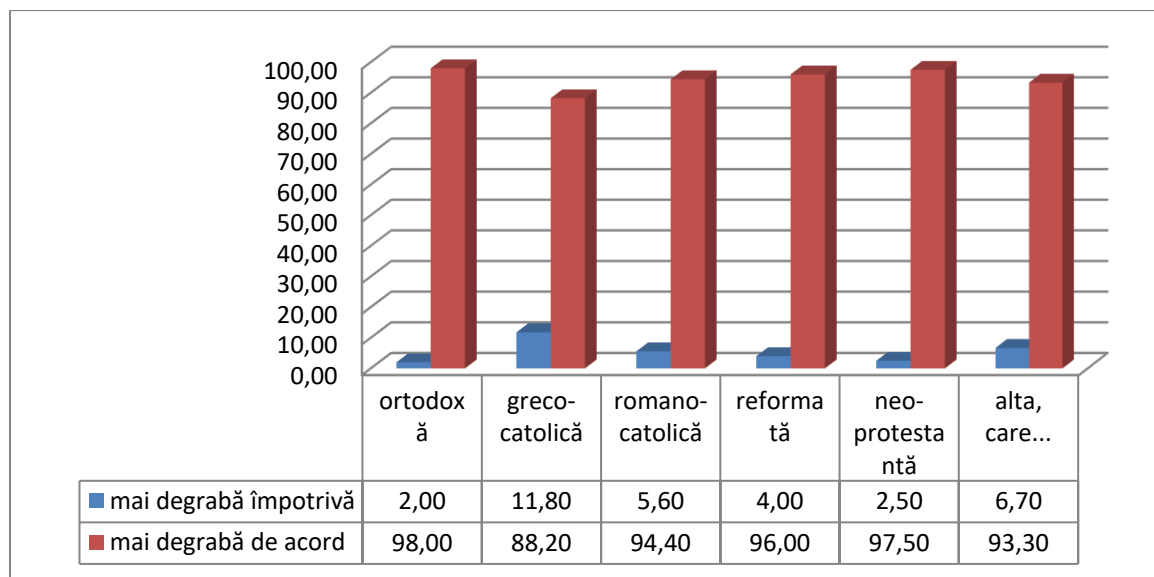
Comform datelor analizate, nu există confesiune creștină în jud. Bihor, în care să nu întâlnim indivizi care acceptă compromisul nerespectării dogmelor religioase, deși se presupune că asumându-și o anumită religie creștină cunosc cel puțin cele zece porunci, dar consimt să incalce mai degrabă regulile religioase.

Grafic 5. Credeți că adulterul este condamnabil?

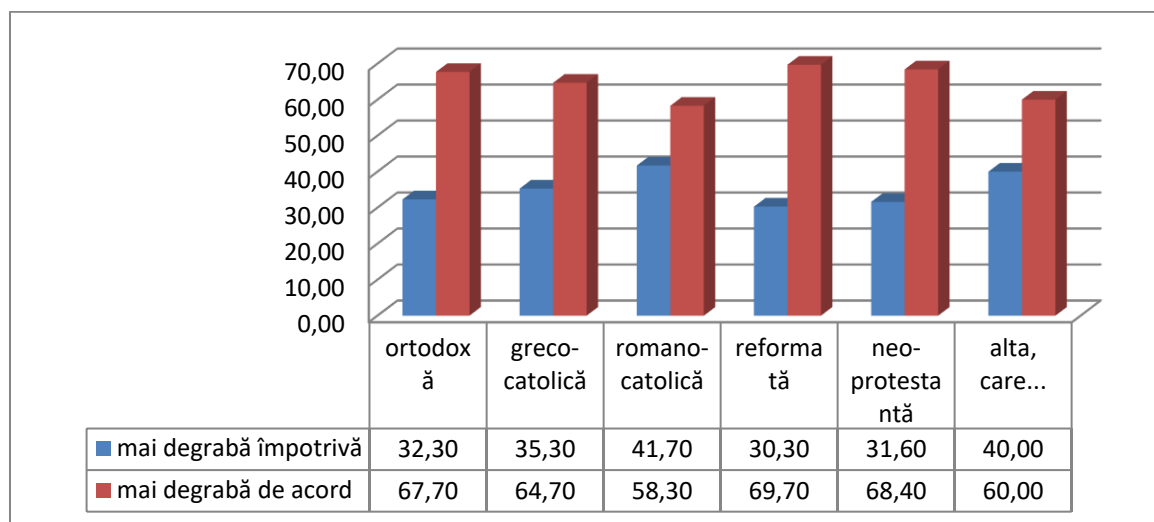


În aceeași linie, interdicțiile derivând din normele specifice religiei creștine, nu sunt asumate de toți cei care pretind că se identifică cu o confesiune creștină nici atunci când este vorba de viața de familie.

Grafic 6. Care este religia ta? Prefer mai degrabă ca munca să fie bine plătită.

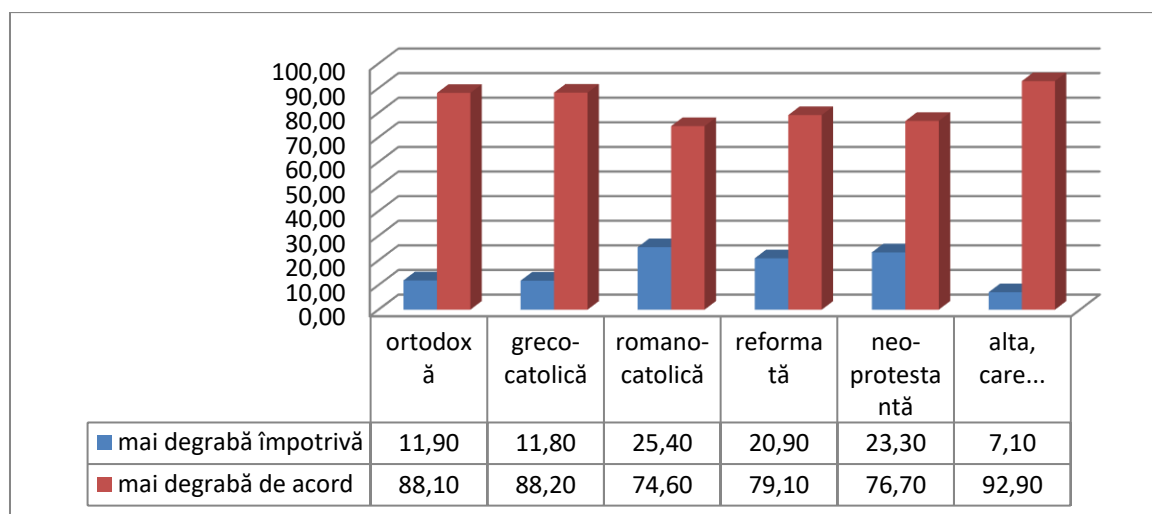


Grafic 7 Care este religia ta? Prefer mai degrabă ca munca să fie ușoară.



Din date rezultă o confuzie evidentă în sensul ca respondenții sunt mai degrabă favorabili în același timp și cu o muncă ușoară și bine plătită deși aveau de optat între aceste variante. În orice caz valorile creștine induc mai degrabă ideea că munca este o activitate individuală care are în vedere satisfacerea nevoilor comunității în primul rând și abia apoi faptul de a fi sau nu bine plătită sau ușoară.

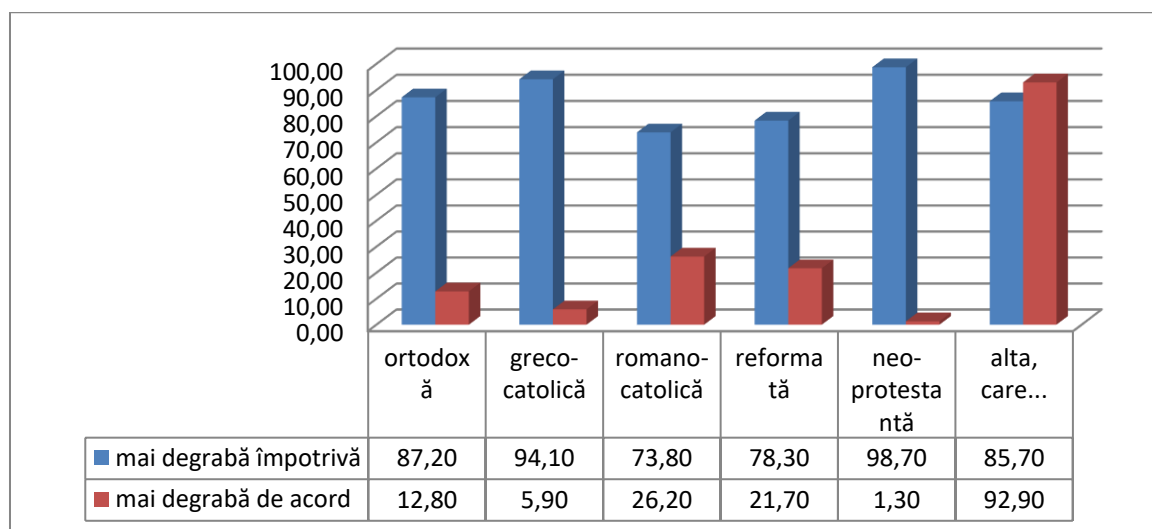
Grafic 8 Care este religia ta? atitudinea față de adulter.



În ceea ce privește viața sexuală și viața de familie, întâlnim aceeași situație și anume că mai degrabă indivizii se conformează social, chiar în cadrul grupului care împărtășește aceleași credințe, idei, valori, cel puțin afirmativ.

Pe de altă parte, consider că indivizii manifestă un mare grad de confuzie atunci când este vorba de a decide între a fi tolerant cu ceilalți și a respecta ei înșiși normele religiei pe care și-o asumă, aspect evidențiat și de graficul următor.

Grafic 9 Care este religia ta? Sunteți de acord cu adopția copiilor în cupluri de homosexuali?



Concluzii.

Cu toate că se identifica diferențe semnificative între diferite confesiuni creștine putem afirma că anumite norme specifice religiei creștine sunt încălcate, deși sunt cunoscute, de un număr de indivizi care se declară ca fiind creștini,decizând în felul acesta să se conformeze mai degrabă trendului social decât să se înscrie în mod riguros în canoanele rigide ale religiei pe care de altfel și-o asumă.

Deși cercetarea a vizat doar o populație creștină, consider că procesul conformării sociale este la fel de întâlnit și în celelalte religii. Totodată, aceste derapaje de la respectarea cu strictețe a normelor religioase, pe lângă faptul că sunt dovezi ale unui proces de laicizare prezent în fiecare religie, sunt și elemente care ajută la armonizarea relațiilor între grupuri cu religii diferite, evitându-se situațiile de intoleranță religioasă manifestă.

Rezultă un comportament social duplicitar în care rolul social primează față de convingerile intime?

Cine suntem de fapt? Personajul care joacă rolul social se confundă cu persoana sau nu?

Din studiu rezultă că mișcările religioase (în cadrul nostru confesiunile creștine) minoritare manifestă un comportament radical situându-se la periferia mediilor. De altfel un asemenea comportament este sesizat și de Sandu Frunză (Sandu Frunză, 2015, p 354). Autorul mai sus menționat reia o teză a lui Michael Argyle conform căreia grupurile religioase minoritare pot fi împărțite în trei categorii: ”cei care acceptă în mod pasiv statutul lor de discriminați, cei care se retrag din această societate și cei care apelează la un suport religios pentru a protesta în mod agresiv împotriva societății. Majoritatea grupurilor religioase minoritare tind să aibă un activism mai accentuat și tind să manifeste o atitudine agresivă în critica ordinii sociale existente”. Din acest punct de vedere comportamentul de conformare la ordinea socială existentă este în măsură să prevină și să evite conflicte sociale fiind de preferat unui comportament religios rigid în care indivizii respectă ad literam dogmele religioase.

BIBLIOGRAPHY

Gregory Vlastos, *Credința creștină și democrația*, Ed. Ratio et Revelatia, Oradea 2015

Nicolae Grosu, *Sentințele Sociologiei*, Ed. Dacia Cluj 2003

Anthony Giddens, *Sociologie*, Ed. Bic All, București 2000

Daniel David, *Psihologia poporului român*, Ed. Polirom 2015

Ioan Mărginean, *Studii Sociologice 2004- 2014*, Ed. Pro Universitaria 2015

Henry H. Halley, *Manual biblic*, Ed. Door of Hope, Chicago 1983

www.wikipedia.org – accesat la data de 23.03.2016.

Sandu Frunză, *Fundamentalismul religios și noul conflict al ideologiilor*, Ed. Școala Ardeleană 2015