

DEVIANT ADOLESCENT BEHAVIOR - CAUSAL AND CONDITIONAL FACTORS

Andrei COTRUȘ, Assistant, PhD Candidate and Camelia STANCIU, Associate Professor, PhD, "Dimitrie Cantemir" University of Târgu-Mureș

Abstract: The problem of deviant behavior, which is of great an permanent interest, has been approached by specialized literature mostly as a result to separate research and expressing different opinions of psychologists, sociologists, psychiatrists, professors and jurists. (Dragomirescu, 1976)

Among the particularities of the mental structure of the preadolescents, who presents with a risk of disposition to behavioral deviance, a low interest in spiritual and moral values, the temperamental factor, emotional instability and personality disorders stand out.

Among behavioral deviations of the preadolescent students are cheating habits, skipping school or running from home, vagrancy, alcohol consumption and use of substances, bullying, theft, all of which go hand in hand with nonconformity and critical opposition to parental authority.

On the other hand, analyzing the micro-social factors such as school, family, formal and informal groups, enabled us to identify certain dysfunctions and to emphasize intervention training methods, with their therapeutic potential.

The present work aims to highlight a few of the difficult personality features of middle school preadolescent students by linking behavioral disorders with intelligence, temperament, frustration and aggressiveness.

Research shows the causal and conditional factors of behavioral disorders and precisely depicted features and aspects that came out of the school psychologists' and teachers' observations, emphasizing those features and particularities in preadolescent personality disorders, thus preventive actions can be taken.

Keywords: behavioral disorders, personality features, temperament

Teoriile psihologice ale devianțelor de comportament vin în prelungirea celor biologice, încercând să surprindă rolul unor factori precum deficiențele conștiinței, imaturitatea socioafectivă, socializarea incompletă, lipsa afecțiunii materne în prima copilărie, dezvoltarea morală insuficientă, alte deficiențe psihice în generarea unor manifestări deviante.(Blândul,2012)

Devierea comportamentală reprezintă o abatere de la normele unui grup, ale grupului de apartenență și vine în contradicție cu opiniile, atitudinile, scopurile, aspirațiile și comportamentele unui grup. (Furdui & all, 2001)

Una dintre cele mai valoroase contribuții științifice la explicarea cauzelor psihice și psihiatrice ale comportamentului deviant este cea a lui Sigmund Freud, teoria lui fiind fundamentată pe următoarele trei principii

1. Comportamentele și acțiunile unui adult pot fi înțelese pe baza dezvoltării sale din timpul copilăriei.
2. Comportamentele și impulsurile inconștiente se întrepătrund fapt ce ar putea explica anumite comportamente deviante.
3. Devianța comportamentală este rezultatul unui conflict psihologic.

Ipoteze

În elaborarea ipotezei generale am plecat de la prezumția conform căreia devianța comportamentală este generată și condiționată de inteligență și de trăsăturile de personalitate.

Am presupus astfel, ca subiecții predispuși la tulburări de conduită au un nivel de inteligență mediu spre ridicat, că nivelul frustrării este mai accentuat la elevii cu tulburări de conduită, că tulburările de conduită pot fi influențate de tipul temperamental. Am presupus totodată că tulburările de conduită pot fi datorate și din cauza unei slabe cunoașteri de sine, a slabei motivații și a conturării precare a scopurilor, obiectivelor și idealurilor.

Eșantion

Lotul de subiecți a fost alcătuit din 40 de elevi băieți și fete din clasele gimnaziale V-VIII. Dintre aceștia în lotul experimental au fost cuprinși un număr de 20 de subiecți care prezintă tulburări de conduită, pe baza observațiilor consilierului școlar și a profesorilor. Lotul de control a cuprins un număr de 20 de subiecți fără tulburări de conduită.

Metode și instrumente

Pentru a evidenția corelațiile existente între tulburările de conduită cu inteligența, temperamentul, frustrarea și agresivitatea, am utilizat

1. Matricile Progressive Raven Standard pentru stabilirea coeficientului de inteligență
2. Grila de observare a temperamentului elaborată de către Radu I. ia în considerare manifestări comportamentale cum ar fi limbajul oral cu caracteristici sale, reacții motorii, manifestări afective.
3. Testul de frustrație Rosenzweig pentru relevarea tipurilor de reacții față de stresul emoțional din viața curentă
4. Testul imaginii de sine Cine sunt eu?
5. Testul de personalitate PAS-Q pentru identificarea profilurilor de personalitate care sunt stabilite în timp și sunt independente de orice boală mintală.

Interpretarea statistică a rezultatelor obținute în urma aplicării și interpretării testelor, a fost realizată cu ajutorul programului SPSS 2.0.

1. Rezultate

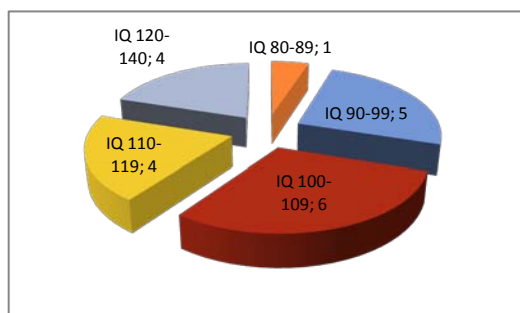


Figura 1. Coeficienții de inteligență la elevii cu tulburări de conduită

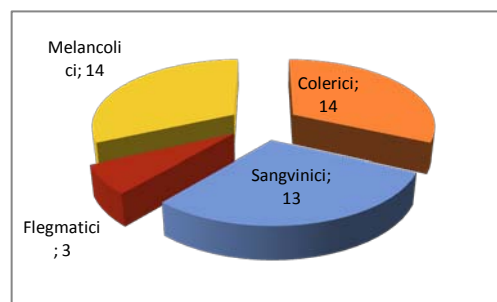


Figura 2. Predominanța temperamentului la elevii cu tulburări de conduită

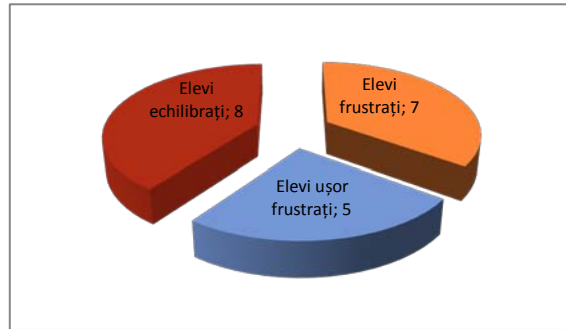


Fig. 3 Nivelul frustrării la elevii care prezintă tulburări de conduită

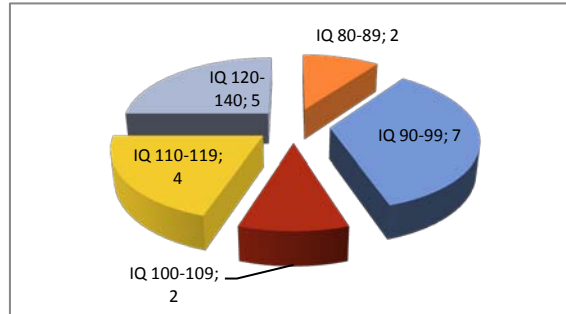


Fig. 4. Coeficienții de inteligență la elevii fără tulburări de conduită

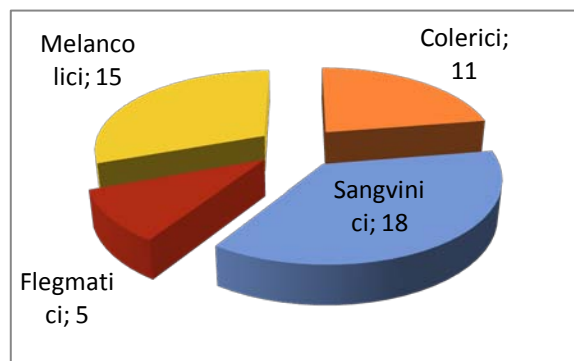


Figura 5. Predominanța temperamentului la elevii fără tulburări de conduită

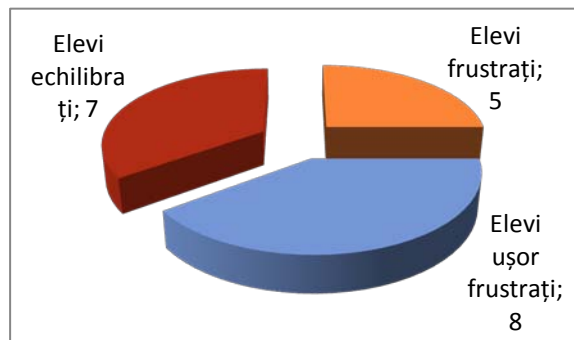


Fig.6. Nivelul frustrării la elevii care nu prezintă tulburări de conduită

Correlations

		INTELIG	FRUSTR
Pearson	INTELIG	1.000	.850**
Correlation	FRUSTR	.850**	1.000
Sig.	INTELIG	.	.000

(2-tailed)	FRUSTR	.000	.
N	INTELIG	20	20
	FRUSTR	20	20

**Correlation is significant at the 0.01 level

(2-tailed)

Tabelul 1. Corelația dintre nivelul de inteligență cu nivelul frustrării

În ceea ce privește corelația dintre nivelul de inteligență cu nivelul frustrării, este validă din punct de vedere statistic, la un prag de semnificație de 0.01.

Correlations

		INTELIG	IMPULSIV
Pearson Correlation	INTELIG	1.000	..491*
	IMPULSIV	.491*	1.000
Sig. (2-tailed)	INTELIG	.	.028
	IMPULSIV	.028	.
N	INTELIG	20	20
	IMPULSIV	20	20

*Correlation is significant at the 0.05 level

(2-tailed)

Tabelul 2. Corelația dintre nivelul de inteligență cu nivelul impulsivității.

Correlations

		AGRESIV	INTELIG
Pearson Correlation	AGRESIV	1.000	.969**
	INTELIG	.969**	1.000
Sig. (2-tailed)	AGRESIV	.	.000
	INTELIG	.000	.
N	AGRESIV	20	20
	INTELIG	20	20

**Correlation is significant at the 0.01 level

(2-tailed)

Tabelul 3. Corelația dintre nivelul de inteligență și cel al agresivității.

Correlations

		INTELIG	ANXIET
Pearson Correlation	INTELIG	1.000	.969**
	ANXIET	.969**	1.000
Sig. (2-tailed)	INTELIG	.	.000
	ANXIET	.000	.
N	INTELIG	20	20
	ANXIET	20	20

**Correlation is significant at the 0.01 level

(2-tailed)

Tabelul 4. Corelația dintre nivelul de inteligență și cel al anxietății.

Concluzii

Literatura de specialitate, precum și cercetarea de față, confirmă faptul că devierile de comportament la elevii preadolescenți prezintă o tot mai mare frecvență, gama factorilor de risc fiind în continuă creștere pe fondul crizei de valori existente în societate și pe fondul globalizării. Prin dimensiunile pe care le are, fenomenul constituie o problemă socială deosebit de actuală, ceea ce reclamă studierea atentă a cauzelor, a formelor de manifestare și a tehnicilor de prevenire și de terapie a acestuia.

Referitor la obiectivele de cunoaștere, care au vizat realizarea unei clasificări a manifestărilor tipice ale comportamentului deviant, identificarea și clasificarea factorilor de risc comportamental la elevii preadolescenți, subliniez în continuare aspectele de risc pe care le consider semnificative.

Datele cercetărilor realizate confirmă faptul că la preadolescenți comportamentul deviant este legat, pe de o parte, de imaturitatea socio-afectivă și caracterială, și pe de altă parte, de dificultățile de adaptare la cadrul social.

Comportamentele deviante se exprimă relativ devreme și au un spectru larg de manifestări, iar acțiunile educative terapeutice întreprinse din timp pot oferi soluții eficiente vizând corectarea acestora.

După cum am constatat, există numeroase forme de comportament de graniță între comportamentele conformiste și cele deviante moral. Evaluarea lor este deseori dificilă. O importanță aparte trebuie acordată condițiilor nefavorabile de mediu, care pot genera trăsături psihologice negative ce devin cu timpul caracteristici dominante ale personalității și astfel își pun pecetea asupra întregului comportament al individului. Din studiul întreprins rezultă că prin formarea și stabilizarea unor însușiri caracteriale deficitare se ajunge la structurarea unor comportamente deviante care la început se exprimă în mod direct și latent, apoi din ce în ce mai direct și intens. Simptomele sunt expresia unor nevoi nesatisfăcute ale copiilor. Într-un mediu fizic și psihic securizant, prin satisfacerea trebuințelor de bază, trebuințe de securitate, de afiliere, de stimă și de autorealizare elevii devin mai ușor educabili. De aceea credem că școala poate oferi sisteme deschise de gândire și de acțiune care sunt în măsură să corecteze disfuncțiile existente astăzi în sistemul familial.

În general preadolescentul cu devieri comportamentale este instabil din punct de vedere psihic, impulsiv în exces, cu forme de hetero și autoagresivitate, reactiv și antisocial. În preadolescență simțul responsabilității intră în faze de sensibilizare și de inserție în universal valorilor sociale, situându-se în zonele conștiinței de sine, care se află în proces de intensă cristalizare și conștientizare a conduitelor de conformitate sau a celor deviante. Pe fondul acestor fenomene, în raport de acțiunea factorilor obiectivi și subiectivi, se structurează devierile de comportament care cunosc o largă varietate de manifestări.

Printre devierile de comportament la elevii preadolescenți de regăsesc conduitele de înșelătorie și fuga de la școală sau de acasă, lenea, minciuna, vagabondajul, fumatul, consumul de alcool și de droguri, actele huliganice, furtul, toate acestea însoțite de nonconformism și de opoziția critică față de autoritatea părinților.

Din analiza sistemică a cauzelor care pot duce la structurarea devierilor de comportament am considerat ca fiind mai relevantă acțiunea a trei categorii de factori în stânsă interdependență factori individuali, factori microsociale și factori macrosociale.

Dintre particularitățile structurii preadolescentului care comportă un risc de deschidere spre sfera devianței, se diferențiază: interesul scăzut pentru valori spirituale și morale, factorul temperamental, instabilitatea emoțională și tulburările de personalitate.

Analiza factorilor microsociale (școala, familia, grupul formal și cel informal) mi-a permis identificarea unor disfuncții și evidențierea resurselor formative, cu potențialul lor terapeutic.

Inadaptarea școlară, cauză, dar și expresie a devierilor de comportament este legată și de atitudini pedagogice inadecvate, de lipsa de emulație corectă, de evaluări nedrepte, de stigmatizarea elevilor, de lipsa relațiilor afective pozitive între educator și educați și de nesatisfacerea nevoii de succes a elevilor.

Familia are un rol important în socializarea copilului, în structurarea personalității acestuia și conlucrând cu școala, în prevenirea conduitelor deviante. Consultarea unor lucrări de referință în domeniu și propria experiență pedagogică au permis evidențierea factorilor de risc de proveniență familială și a principalelor disfuncționalități familiale potențial generatoare de devieri de comportament la copil. Evaluarea corectă a factorilor de risc comportamental presupune cunoașterea nuanțată atât de către părinți cât și de către educatori a naturii și a profilului activității grupurilor formale și informale (stradale, de prieteni, gașca), ceea ce permite predicția evoluțiilor posibile și adoptarea de strategii eficiente de prevenire și de recuperare.

Rezultatele testelor alicate pe copiii cu tulburări de conduită și pe cei fără tulburări de conduită evidențiază diferențe semnificative în ceea ce privește trăsăturile de personalitate: elevii cu tulburări de conduită obținând scoruri mai ridicate în ceea ce privește sensibilitatea, agresivitatea, impulsivitatea, nepăsarea, iresponsabilitatea, labilitatea.

La temperament nu s-au observat diferențe majore, în afară de frecvența temperamentelor colerice și melancolice la copiii cu tulburări de conduită, ceea ce subliniază aspectul impulsiv, instabil al comportamentului.

La testul „Cine sunt eu”, elevii cu tulburări de conduită au evitat să se caracterizeze, ori s-au caracterizat foarte sumar, ceea ce indică o slabă cunoaștere de sine, opoziție, refuz, nepăsare; pe când elevii care nu prezentau tulburări de conduită au realizat o descriere detaliată a lor înșiși, cu o preponderență aproximativ egală în ceea ce privește cei patru factori analizați: fizici, psihici, sociali și ideali.

Testul de frustrare relevă un nivel al frustrării mai mare la copiii cu tulburări de conduită, ceea ce indică de asemenea prezența irascibilității, a exploziei verbale și fizice, sau a refulării la copiii timizi, ceea ce indică o agresivitate pasivă, iar la testul Raven Standard diferența între elevii cu tulburări de conduită și cei care nu prezintă tulburări de conduită este ca majoritatea elevilor cu tulburări prezintă nivel de inteligență mediu-bun, iar ceilalți prezintă nivel de inteligență mediu-slab.

Prin urmare cercetarea realizată a scos în evidență factorii cauzali și condiționali ai tulburărilor de conduită și au redat întocmai trăsăturile și aspectele ce reieșeau din observațiile profesorilor și ale părinților evidențiind acele trăsături și caracteristici care sunt prezente în structura personalității elevului și care ar putea determina viitoare cauze ale tulburărilor de personalitate putând astfel să fie luate măsuri preventive.

Bibliografie

Blândul VC. (2012) Psihopedagogia comportamentului deviant, Editura Aramis, București.

Dragomirescu V. (1976) Psihosociologia comportamentului deviant, Editura Științifică și Enciclopedică, București.

Furdui T., Vlad N. (2001) Comportamentud deviant, Editura Ministerului de Interne, București.

Turliuc M. N. (2007) Psihosociologia comportamentului deviant, Editura Institutului European, Iași.