

THE CRITICAL MILK EVOLUTION AFTER QUOTA REMOVAL

Mariana Grodea, Scientific Researcher III, Institute of Agricultural Economics

Abstract: The New Common Agricultural Policy (2014 -2020) for the milk sector, which will have as main component the removal of milk quotas after 2014, represents both a challenge and a threat for the Romanian farmers, whose raw milk prices may decrease, resulting in great losses. In order to adapt to the competition on the European Single Market, the Romanian sector needs to get supported through investments, in the conditions in which there is a global conjuncture favourable to the consumption of dairy products, in which their world prices are expected to go up, on the basis of the increasing demand of the developing regions. In this context, an investigation was made by each link in the chain, at the level of milk production, raw milk collection for processing, of milk processing, distribution and consumption in close connection to the evolution of its quality and price, scenarios and measures being designed for narrowing the productivity and institutional organization gaps in Romania's milk chain.

Key words: milk chain, milk production, dairy cow herds, productivity

INTRODUCERE

Performanța sectorului laptelui din România este afectată grav de fragmentarea excesivă a ofertei. Astfel, 59 % din efectivele totale de vaci de lapte se află în exploatații de dimensiuni foarte mici de 1-2 capete, iar numărul total al exploatațiilor a fost de 761528, cu o dimensiune medie de 1,83 capete/fermă. Chiar dacă s-a constatat o reducere cu 28% a numărului exploatațiilor față de 2007, numărul exploatațiilor mici, neperformante, rămâne foarte ridicat, ceea ce reflectă fenomenul de subzistență și semi subzistență persistent în sectorul laptelui din România, principalul factor ce limitează creșterea competitivității.

Din acest punct de vedere, datorită unei slabe competitivități a producătorilor români față de cei din statele dezvoltate, se estimează că, după eliminarea cotelor de lapte, mulți dintre fermierii cu 1-3 capete vaci/fermă vor dispărea de pe piața românească, deoarece, la 31 decembrie 2013, a expirat termenul pentru procesarea laptelui neconform.

Una din concluziile importante desprinse este aceea că, dimensiunea fermelor și performanța productivă a vacilor de lapte este un important factor în maximizarea profitului.

De aceea, pentru a se putea adapta la concurența de pe piața unică europeană, este necesară sprijinirea sectorului românesc prin politici de sprijin, fapt ce ar contribui la creșterea veniturilor fermierilor, cu consecințe pozitive în investiții în tehnologie, material biologic de calitate și furajare.

METODA

Metoda utilizată a fost analiza comparativă, în perioada 2000-2012, a unor seturi de indicatori specifici fiecărei verigi din cadrul filierei: numărului de vaci, și a producțiilor acestora, producția de lapte colectată din totalul producției de către fabricile procesatoare pe cele două surse (din țară și din import), producția de produse lactate rezultate în urma

procesării industriale, prețul de achiziție al laptelui crud, consumul de lapte, comerțul cu produse lactate. Surprinderea principalelor aspecte privind piața laptelui din România, au avut ca sursă de informații datele naționale furnizate de Institutul Național de Statistică (INS), prin intermediul publicației oficiale – Anuarul Statistic al României – precum și al bazei de date Tempo-online - INS, care apoi au fost prelucrate, precum și informații furnizate de Ministerul Agriculturii și Dezvoltării Rurale (MADR) și Autoritatea Națională Sanitară Veterinară și Siguranța Alimentară (ANSVSA). Aspectele privind evoluția și modificările cantitative și calitative pe piața europeană și a laptelui au avut ca sursa de informații, rapoarte și studii internaționale elaborate de Comisia Europeană, datele publicațiilor FAOSTAT Agricultură și EUROSTAT

Posibilitățile de reducerea decalajelor de productivitate dintre România și țările UE 27, au fost analizate pe baza a două scenarii, care au luat în calcul, creșterea performanțelor productive la nivelul exploatațiilor cu dimensiunea cuprinsă între 1-5 capete (97% din total exploatații), care concentrează 78% din numărul total de vaci al României, în vederea estimării surplusului de lapte destinat industriei procesatoare.

REZULTATE ȘI DISCUȚII

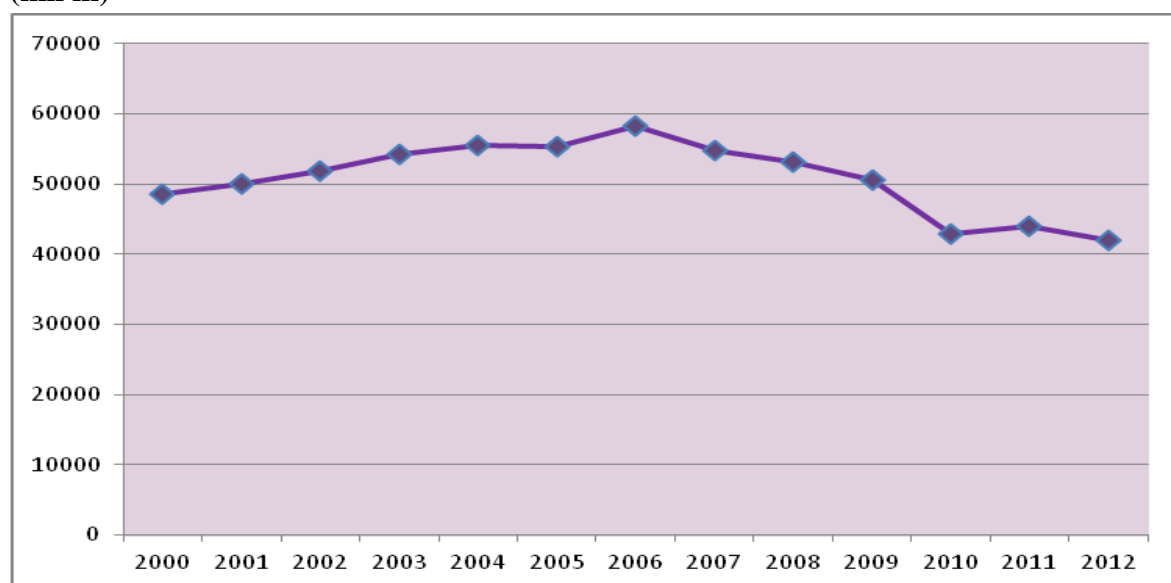
1. Piața națională – o analiză retrospectivă

1.1. Producția de lapte

Integrarea în Uniunea Europeană în anul 2007 nu a adus o revigorare a sectorului de producere a laptelui de vacă, ci, dimpotrivă, un declin accentuat al producției, evoluție ce a urmat același trend descrescător, ca și în cazul efectivelor. Deși România ocupă locul al zecelea în rândul țărilor UE 27 producătoare de lapte de vacă, din punct de vedere al evoluției acesteia în perioada analizată, înregistrează cel mai accentuat declin dintre țările UE 27.

Producția totală de lapte a fost la 31 decembrie 2012, de 48337 mii hl (inclusiv consumul vițelilor), din care lapte de vacă și bivoliță 42036 mii hl (figura 1).

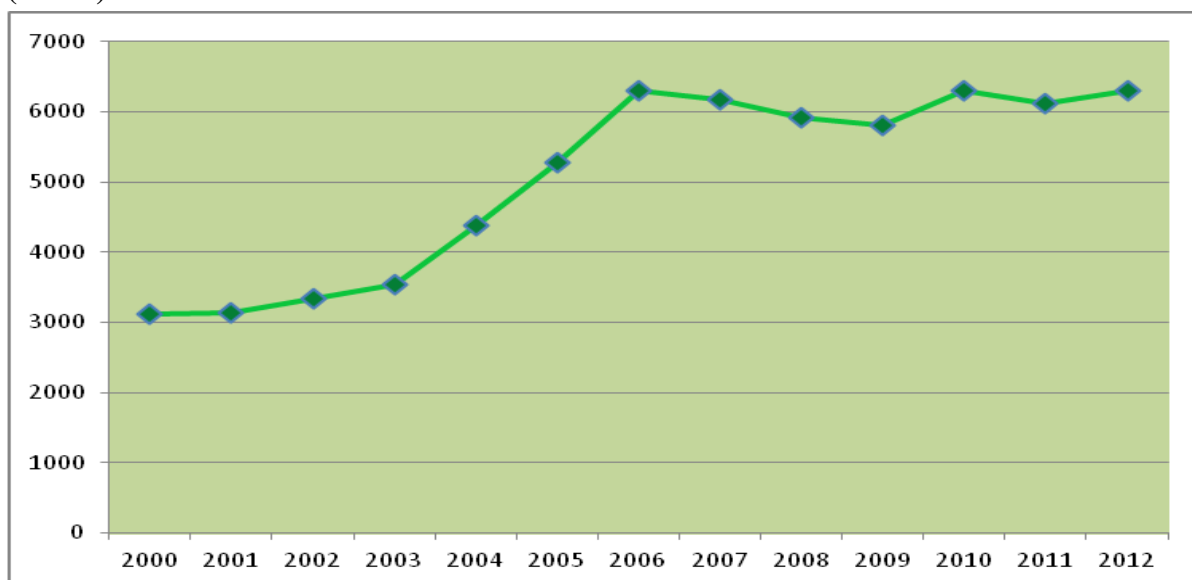
Figura 1. Evoluția producției de lapte de vacă și bivoliță, în perioada 2000-2012 (mii hl)



Sursa : Institutul Național de Statistică, Tempo online, 2014

Față de anul 2000, producția totală a scăzut cu 3293 mii hl (-6,4%), pe fondul scăderii producției de lapte de vacă și bivoliță cu 6482 mii hl (-13,4%) concomitent însă cu creșterea producției de lapte de oaie și capră cu 102,4%, respectiv 3189 mii hl (figura 2).

Figura 2. Evoluția producției de lapte de oaie și capră, în perioada 2000-2012 (mii hl)

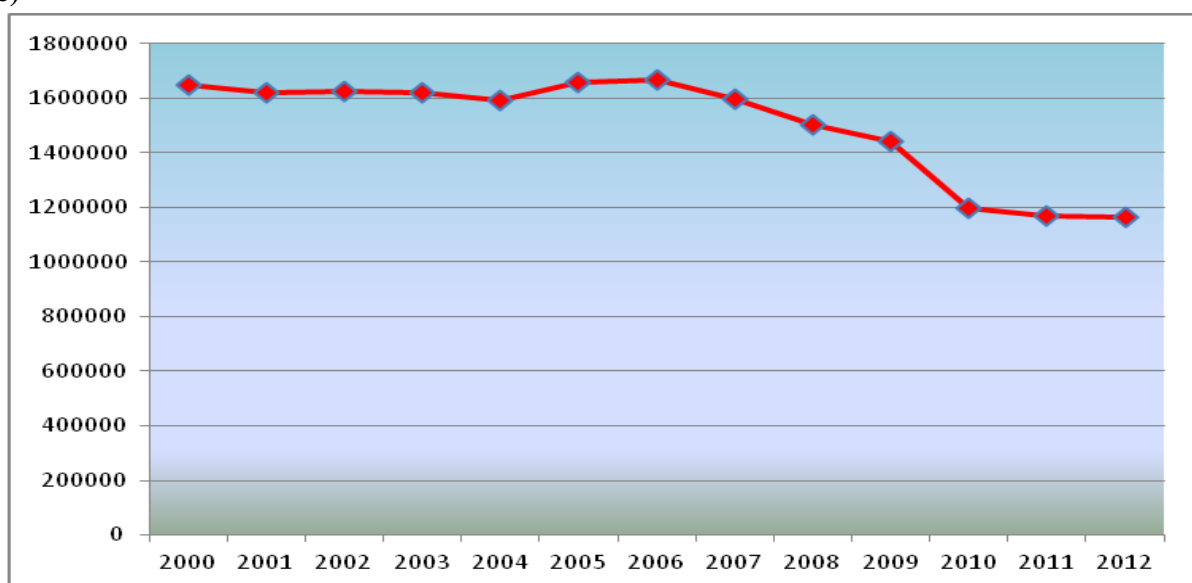


Sursa : Institutul Național de Statistică, Tempo online, 2014

1.2. Efective

În perioada 2000-2012, efectivul de vaci și bivolițe la nivel național, s-a redus cu 486524 capete (-29,5%), scădere ce a fost mai accentuată, în perioada 2007-2010 (24,9%), an după care se constata o stabilizare a efectivului până în 2012 (figura 3).

Figura 3. Evoluția efectivelor de vaci de lapte și bivolițe, în perioada 2000-2012 (capete)



Sursa : Institutul Național de Statistică, Tempo online, 2014

Cauza principală a scăderii efectivelor în perioada 2007-2010 a constituit-o seceta prelungită din vara anului 2007, situație care a condus atât la scăderea producției, cât și la creșterea prețului laptelui. De asemenea, caracterul descrescând al numărului de vaci de lapte se datorează atât reorientării crescătorilor spre creșterea bovinelor din rase de carne, în special în zonele defavorizate, cât și creșteri performanțelor individuale de producție.

Pe total perioadă analizată 2000-2012, evoluția efectivelor de oi și mioare a înregistrat o creștere de 1,82 milioane capete (31,1%). Până în anul 2009, creșterea a fost permanentă (33,2%), după care a urmat o perioadă de declin în perioada 2009-2010 (6,1%), an după care constatăm redresare, creșterea fiind de 357629 capete (4,9%) în 2012 față de 2010.

Cea mai spectaculoasă evoluție dintre toate speciile producătoare de lapte din România, o întâlnim la efectivul de caprine. Astfel, pe total perioadă analizată 2000-2012, creșterea a fost de 727662 capete (135,2%). În timp ce, atât efectivul de vaci și bivolițe, cât și cel de oi și mioare, scad cu 16,9%, respectiv 6,1% în perioada 2009-2010, efectivul de capre înregistrează o creștere semnificativă de 323482 capete (35,3%). Această situație este urmare a cererii mereu crescute a populației pentru produse lactate provenit din lapte de capră, cunoscut pentru calitățile sale benefice asupra sănătății.

1.3. Colectarea

În perioada 2007-2012, producția totală de lapte materie primă colectată de unitățile de procesare (din țară și din import) a scăzut cu 233107 tone (- 19,4%). Analiza celor două surse de proveniență, respectiv lapte colectat din țară și lapte importat, indică, pe de o parte, faptul că ponderea laptelui crud importat a crescut de la 3,6% în anul 2007, la 6,1% în 2012, în timp ce laptele crud colectat din țară a scăzut ca pondere, constant, de la 96,3% în 2007, la 93,9%. Per total, în perioada 2007-2012, analiza indică scăderea cantității de lapte crud colectat de la exploatațiile din țară cu 21,5% și creșterea cantității de lapte crud importat cu 35,1%. Situația se datorează faptului că, în România sistemul de colectare nu este pus la punct, iar prețurile oferite de colectori nu sunt atractive pentru producători, astfel încât aceștia preferă să-și valorifice producția pe cont propriu, prin afaceri de familie. Totuși, remarcăm o scădere a cantității de lapte importat în anul 2012 comparativ cu anul 2011 de 22794 tone (-27,8%)

În anul 2012, existau pe teritoriul României 1613 de centre de colectare, dintre care 1031 centre de colectare lapte conforme structural, 362 neconforme structural, dar care au programe de modernizare în desfășurare și 220 centre de colectare aprobate pentru schimburi intracomunitare.

Cu privire la ponderea livrărilor de lapte, din total producție obținută, în anul 2012, se menționează că, față de media europeană de 92,3%, marea majoritate a țărilor europene, livrează lapte către procesare în, proporții ce variază între 87 și 100%. Excepție fac Bulgaria (44,3%) și România (19,7%). De altfel, România se situează pe ultimul loc după analiza acestui indicator.

1.4. Procesarea

Industria laptelui din România a trecut printr-o perioadă extrem de dificilă cauzată de mai mulți factori: criza economică prelungită, diminuarea vânzărilor pe fondul scăderii puterii de cumpărare, scumpirea fără precedent a utilităților, piața neagră și, mai ales, scandalul aflatoxinei, izbucnit la începutul lunii martie 2013.

O caracteristică a pieței laptelui din România (2011) este aceea că doar 22% din producția de lapte este valorificată către fabricile de procesare, 39% este reprezentată de consumul familial, 29% este livrat direct pe piață, iar 10% este consum tehnologic.

În perioada 2000-2012, producția de produse lactate rezultate din prelucrarea industrială a înregistrat creșteri la toate sortimentele, cea mai spectaculoasă semnalându-se în cazul produselor lactate proaspete (+269,7%), urmată de brânzeturi 130,6%. Deși cantitatea de lapte crud colectat s-a redus în perioada 2007-2011 cu 21%, producția de produse lactate rezultate în urma procesării industriale a fluctuat, la unele produse înregistrându-se creșteri (lapte de consum și unt), la altele scăderi (produse lactate proaspete și brânzeturi).

1.5. Consumul

Consumul de lapte și produse lactate în echivalent lapte 3,5% grăsime (exclusiv unt) a fost de 240,7 kg/locuitor în anul 2012, cu 21,1% mai mare decât în anul 2000. De remarcat că față de anul 2007, consumul a scăzut cu 1% în anul 2012, locuitorii din România consumând de aproximativ 2-3 ori mai puține lactate decât media europeană. În ceea ce privește consumul de lapte de vacă ambalat, conform studiului Euromonitor Internațional 2012, se arată că România ocupă penultimul loc în Uniunea Europeană, cu numai 12,6 kg/an/persoană, urmată de Bulgaria, cu un consum de aproximativ 9,2 kg/an/persoană, iar consumul mediu în Europa occidentală este de 67,5 kg/an/persoană. Și în ceea ce privește iaurtul și laptele bătut, românii se află pe penultimul loc cu 8,1 kg/an, în timp ce media Europei de Est este de 12,1 kg/an/locuitor, iar cea a Europei occidentale este de 18 kg/an/locuitor.

Pentru anul în curs, 2014, nu se prevăd schimbări majore privind consumul de lactate. afirmație bazată pe rezultatele unor studii de piață care arată că puterea de cumpărare scăzută rămâne factorul care influențează foarte mult piața în ansamblu și piața lactatelor, în particular. Consumatorii români s-au orientat în ultimii ani către gramaje mai mici, mai accesibile ca preț, către produsele de bază din coșul zilnic, constrânși de bugetele de familie. Dar nu doar factorul economic este cel care dictează în alegerile la raft, consumatorii români sunt tot mai informați și mai atenți la calitate, la produse naturale și sănătoase. Se observă, de asemenea, o orientare tot mai mare a consumatorilor către producătorii și brandurile românești, care s-au dezvoltat foarte mult în ultimii ani, la nivelul standardelor comunitare, dar păstrând tradiția românească.

1.6. Comerțul

În ultimii ani România a înregistrat constant o balanță comercială deficitară din comerțul cu lapte și produse lactate. În termeni cantitativi, singurul produs care a înregistrat o balanță pozitivă în anul 2010, a fost „lapte și smântână concentrate“.

Cea mai mare cantitate de astfel de lapte și smântână neconcentrate (0401) importată de țara noastră în anul 2010, provine din Ungaria, respectiv 74206 de tone (60%). La distanță se plasează importurile din Germania, Polonia și Slovacia. Lapte și smântână concentrate (0402) importăm cea mai mare cantitate din Polonia (33%), Germania (15%) și Ungaria (11%). Produsele lactate proaspete (0403) sunt importate în cea mai mare proporție de 42% din Ungaria și 30% din Germania. Untul (0405) se importă în cantități mari din Polonia (24%) și Ungaria (16%). Cu privire la brânzeturi și cașuri (0406), se menționează că importul majoritar provine din Germania (42%) și Polonia (15%).

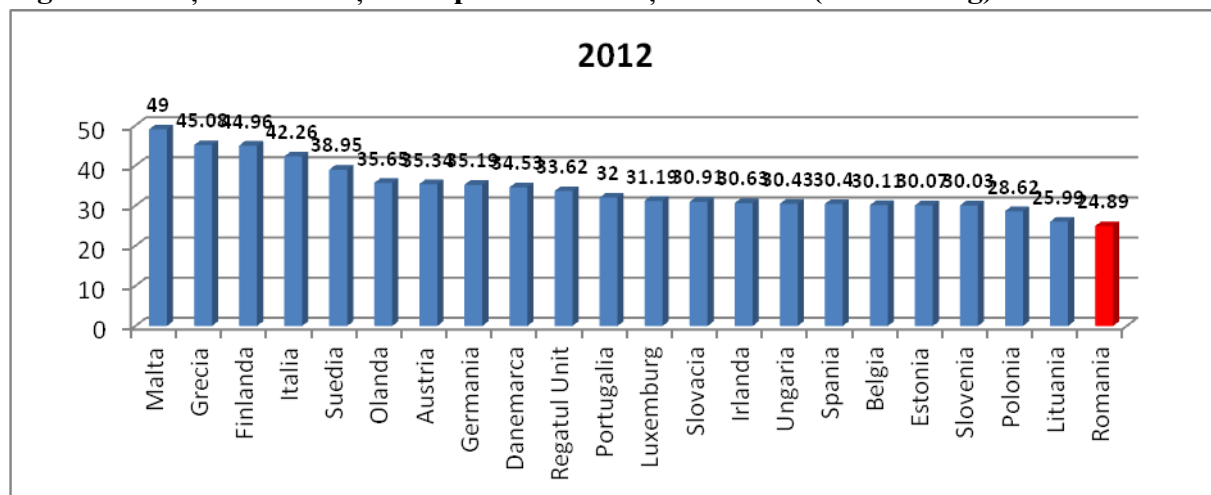
România exportă în cantități mici produse lactate. Astfel, în anul 2010, Exporturile au vizat atât spațiul intra-comunitar, cât și cel extra-comunitar. Partenerii României intra-comunitari au fost, în principal, Bulgaria, Grecia, Cehia, Austria, Italia, iar cei extra-comunitari au fost Republica Moldova, Croația, Albania și Statele Unite.

În cifre valorice, importul de produse lactate a fost de circa 130-140 milioane euro în 2010, iar exportul a fost de circa 40 milioane euro, cu o tendință de creștere. La brânzeturi și cașuri s-au importat 2000 de tone în valoare de 70 de milioane euro și s-a exportat mai mult, circa 2700 de tone, dar în valoare de doar 15 milioane euro, ceea ce arată că se face export de materie primă, de cașuri, dar se importă produse finite de calitate.

1.7. Prețul

În România, deși prețul laptelui crud, în anul 2012 a fost cel mai mic din rândul țărilor UE 27 (24,89 euro/100 kg), acesta este dictat, în principal, de evoluția piețelor apropiate - Ungaria, Polonia, Slovacia -, principalele surse pentru acoperirea deficitului național.

Figura 4. Prețul de achiziție al laptelui crud în țările UE 27(euro/100 kg)



Sursa : <http://epp.eurostat.ec.europa.eu/portal/page/portal/eurostat/home>

Spre deosebire de țările vest-europene, prețul forței de muncă în România este mult mai mic. Cu toate acestea, consumatorul cumpără la raft produsele lactate cu același preț pe care cel vest-european îl plătește, diferența fiind determinată ori de productivitatea mai scăzută a procesatorilor români, ori de nivelul profitului mai mare decât în statele vest-europene, și/sau de nivelul de susținere al autorităților mult mai mic decât în alte state.

Totodată, fermierii români susțin că în timp ce prețul laptelui a scăzut, costurile de producție aproape că s-au dublat față de cele de acum trei ani. În pierdere ies cele două capete ale lanțului filierei: producătorul (fermierul) și consumatorul. Primii încasează sume foarte mici pentru laptele livrat, în ciuda faptului că cei din urmă plătesc foarte mult (uneori prețuri peste media europeană) pentru un litru de lapte. Pe de altă parte, există și beneficiari ai prețului crescut al laptelui, iar aceștia sunt intermediarii, adică procesatorii și comercianții.

2. România după eliminarea cotelor - modalități de recuperare a decalajelor de productivitate

Datorită faptului că evoluția pieței a dovedit faptul că preluarea zilnică a laptelui materie-primă provenit de la fermele de mici dimensiuni devine tot mai neatractivă pentru procesatori din cauza costurilor legate de colectarea laptelui, de inexistența unei oferte cantitative concentrate, de respectarea cerințelor ce țin de igiena mulșului insuficientă pentru asigurarea standardelor de calitate a laptelui (esențială fiind păstrarea acestuia la o temperatură scăzută, corespunzătoare normelor, până la predarea către procesare), ne-am propus, plecând de la situația reală (**scenariul de bază**), să estimăm, care ar fi surplusul de producție (**scenariul 1**), destinat industriei procesatoare, astfel încât, micii producători, să-și poată valorifica, în termeni contractuali cu procesatorii, o parte din producția de lapte, care, în prezent, face obiectul, aproape în totalitate, autoconsumului și vânzărilor directe, fapt ce ar contribui la creșterea veniturilor micilor fermieri, cu consecințe pozitive în investiții în tehnologie, material biologic de calitate și furajare.

Scenariul de bază, care pleacă de la aceste considerente, prezintă, în continuare, situația realizării producției totale și a producției medii de lapte, pentru anul 2010, pe tipuri de exploatații, gradul de asigurare al industriei procesatoare cu lapte crud din cele două surse de colectare (**din țară** - lapte colectat de la exploatațiile agricole și centrele de colectare și **din import**).

Așa cum se poate observa (tabelul 1), 78,32% din numărul total de vaci al României, exploatat în fermele de 1-5 capete/exploatație, produc 66,56% din producția totală de lapte. Interesant de remarcat, este faptul că randamentul mediu la această categorie, este de doar 3050 litri/cap. Din cantitatea totală de 28508 mii hl, produsă de aceste vaci, o mare parte este destinată autoconsumului și vânzărilor directe (care de obicei nu sunt înregistrate) ceea ce înseamnă că vânzarea preponderent formalizată (cu facturi) este practică doar de un număr mic de producători.

Numărul de vaci exploatate în ferme de 6-30 capete/fermă, care reprezintă 13,27% din total, realizează o producție de 7434 mii hl (17,35% din total), producția medie a acestora fiind de 4669 litri/cap.

În categoria fermelor de peste 30 capete, se află un număr de 100520 capete (8,39% din total), vaci care realizează 6891 mii hl (16,0% din total), producția medie fiind de 6855 litri/cap.

Concluzia care se desprinde este aceea că, slaba performanță productivă a animalelor producătoare de lapte, este factorul principal care contribuie la situația de fapt și asupra căruia trebuie acționat, pentru modificarea tabloului prezentat.

Tabelul 1. Situația realizării producției de lapte în anul 2010 pe tipuri de exploatații

| specificare | nr. vaci bivolite | % | litri/cap/zi | litri/cap/ lactație | prod. totală mii hl | % |
|------------------|----------------------|------------|--------------|------------------------|---------------------------|------------|
| 1 - 2 capete | 712024 | 59,43 | 10 | 3050 | 21605 | 50,44 |
| 3 - 5 capete | 226319 | 18,89 | 10 | 3050 | 6903 | 16,12 |
| 6 - 10 capete | 71526 | 5,97 | 13 | 3965 | 2836 | 6,62 |
| 11 - 15 capete | 35703 | 2,98 | 16 | 4880 | 1742 | 4,07 |
| 16 - 20 capete | 25879 | 2,16 | 17 | 5185 | 1342 | 3,13 |
| 21 - 30 capete | 26118 | 2,18 | 19 | 5795 | 1514 | 3,53 |
| 31 - 50 capete | 24681 | 2,06 | 20 | 6100 | 1506 | 3,51 |
| 51 - 100 capete | 27316 | 2,28 | 22 | 6710 | 1833 | 4,28 |
| peste 100 capete | 48523 | 4,05 | 24 | 7320 | 3552 | 8,29 |
| total | 1198089 | 100 | 12 | 3574 | 42832 | 100 |

Sursa: calculații după date MADR

În tabelul 2, este prezentată situația realizării producției de lapte din exploatațiile mai mari de 11 capete. Ca structură, producția medie, este cuprinsă între 4880 litri/cap și 7320 litri/cap, media fiind de 6103 litri/cap. Se desprinde faptul că un procent de circa 16% din efectivul de vaci, aflat în exploatații mai mari de 11 capete, realizează, circa 27% din producția totală de lapte a României, în timp ce 84% din numărul de vaci, aflate în ferme de 1-10 capete, realizează 73% din producția totală. Se face precizarea că, în această variantă, producția marfă, rezultată, este cea din care a fost exclus doar consumul vițelilor, nu și autoconsumul și vânzările directe.

Tabelul 2. Situația realizării producției de lapte în anul 2010 din exploatațiile de vaci mai mari de 11 capete

| specificare | nr. vaci bivolite | % | litri/cap/zi | litri/cap/ lactație | prod. totală mii hl | prod. marfă mii hl | % |
|---------------------|----------------------|--------------|--------------|------------------------|---------------------------|--------------------------|--------------|
| 11 - 15 capete | 35703 | 2,98 | 16 | 4880 | 1742 | 1568 | 4,07 |
| 16 - 20 capete | 25879 | 2,16 | 17 | 5185 | 1342 | 1208 | 3,13 |
| 21 - 30 capete | 26118 | 2,18 | 19 | 5795 | 1514 | 1362 | 3,53 |
| 31 - 50 capete | 24681 | 2,06 | 20 | 6100 | 1506 | 1355 | 3,51 |
| 51 - 100 capete | 27316 | 2,28 | 22 | 6710 | 1833 | 1650 | 4,28 |
| peste 100 capete | 48523 | 4,05 | 24 | 7320 | 3552 | 3197 | 8,29 |
| total | 188220 | 15,71 | 20 | 6103 | 11488 | 10339 | 26,82 |

Sursa: calculații după date MADR

Așa cum se poate observa, România își asigură necesarul de lapte crud pentru procesare, în proporție de 91,2% din surse interne și în proporție de 2,04% din import (tabelul 3). Dacă facem o comparație pe cele două componente, respectiv lapte colectat din țară pentru procesare (9051 mii hl) și producția marfă (exclusiv consumul vițelilor) de 10339 mii hl, obținută din exploatațiile cu peste 11 capete, se poate trage concluzia că, necesarul de lapte pentru procesare se poate obține de la cele 188220 vaci de lapte, a căror producție medie este de 6103 litri/cap.

Tabelul 3. Realizarea producției de lapte pe componente și tipuri de exploatații - 2010

| Specificare | mii hl | % |
|--|--------------|--------------|
| lapte crud vacă bivoliță colectat din țară (mii hl) | 9051 | 91,20 |
| lapte crud importat | 873 | 2,04 |
| total lapte crud colectat pt procesare (mii hl) | 9924 | 100 |
| producție totală exclusiv consumul vițelilor(mii hl) | 38549 | 100 |
| producție lapte din exploatații mai mari de 11 capete | 10339 | 26,82 |

Sursa: calculații după date MADR

Având ca bază situația de fapt, în **scenariul 1**, am plecat de la următoarele ipoteze:

- creșterea producției destinate procesării, din exploatațiile mai mici de 5 capete, ca urmare a Hotărârii de Guvern (noiembrie 2013) privind acordarea ajutorului de minimis pentru achiziționarea de tancuri de răcire a laptelui, ajutor de minimis de care vor beneficia producătorii agricoli, crescătorii de animale care dețin până la 5 capete vaci de lapte și sunt organizați în acest scop într-o singură formă asociativă constituită la nivelul unei comune.
- creșterea producției de lapte destinată livrărilor către procesare, de la exploatațiile de 1-5 capete, se bazează pe de o parte pe mărirea producției medii cu 20% (de la 10 la 12 litri/cap/zi), iar pe de altă parte pe micșorarea procentului destinat autoconsumului de la 40%, cât este în prezent, la 25%, în favoarea procentului aproape inexistent, către procesare (15%);
- menținerea constantă a numărului de vaci de lapte existente în cadrul celor două tipuri de exploatații

Astfel, surplusul de lapte destinat procesării (tabelul 4), va fi de 6006 mii hl (76% din fermele de 1-5 capete și 24% din fermele de 3-5 capete). Acest lapte obținut în condiții igienice și menținut imediat după mulgere în tancuri de răcire la temperatura de 4 grade Celsius, va corespunde standardelor de calitate cerute de procesatori, deci se va constata o îmbunătățire evidentă a calității.

Tabelul 4. Surplusul de producție destinat procesării din exploatațiile cu 1-5 capete

| specificare | 1 - 2 capete | 3 - 5 capete | total |
|-------------|--------------|--------------|-------|
| | | | |

| | | | |
|---------------------------------|-------------|-------------|-------------|
| număr vaci lapte | 830134 | 263875 | 1094009 |
| % | 59,43 | 18,89 | 78,32 |
| litri/cap/zi | 12 | 12 | 12 |
| litri/cap/lactație | 3660 | 3660 | 3660 |
| prod. totală mii hl | 30383 | 9658 | 40041 |
| consum viței mii hl | 3038 | 966 | 4004 |
| autoconsum mii hl | 7596 | 2414 | 10010 |
| livrări procesare mii hl | 4557 | 1449 | 6006 |
| vânzări directe mii hl | 15191 | 4829 | 20020 |

Sursa: calculații după date MADR

Bineînțeles, mai poate fi luat în calcul și cazul în care, creșterea producției medii va fi realizată și în exploatațile mai mari de 6 capete, situație ce va conduce la majorarea substanțială a cantității de lapte destinat procesării.

Măsura adoptată de Guvern privind acordarea ajutorului de minimis pentru achiziționarea de tancuri de răcire a laptelui, este binevenită pentru producătorii de lapte, deoarece își pot valorifica producția, majorându-și veniturile, pe de o parte, iar pe de altă parte este benefică și pentru procesatori, în sensul că aceștia ar apela mai puțin la importuri de lapte crud, micșorându-li-se costul legat de transport

CONCLUZII

Sectorul laptelui din România prezintă discrepanțe semnificative față de UE 27 în materie de productivitate. Acest fapt poate fi explicat atât prin structura internă a fermelor românești de lapte (dimensiune redusă, fragmentare accentuată), utilizarea necorespunzătoare sau defectuoasă a factorilor de producție (inclusiv a capitalului uman), cât și prin cadrul instituțional și infrastructura deficitară existentă.

Abolirea sistemului european de cote de lapte în cadrul Uniunii Europene, în 2015, va crea un nou context pentru operatorii economici care au avut de-a face cu un sistem vechi de 30 de ani. Pentru a pregăti acest sector pentru noul mediu de lucru au fost elaborate noi instrumente de lucru, în cadrul Proiectului European “Pachetul laptelui”.

Din acest punct de vedere, pentru reducerea decalajelor de productivitate dintre România și țările UE 27 se impune, ca o măsură de sprijin după 2015 pentru fermierii români, **încurajarea fermelor, cu cel puțin 50 de vaci, deținătoare de teren propriu, prin proiecte cu sprijin financiar**, precum și **întărirea rolului contractelor**. Ministerul Agriculturii a pus în dezbatere publică Hotărârea privind stabilirea relațiilor contractuale din sectorul laptelui precum și recunoașterea organizațiilor de producători. Potrivit proiectului, autoritățile vor recunoaște asociațiile de producători care au cel puțin cinci membri și acoperă o cantitate minimă de 35 tone de producție comercializabilă într-un an.

În sectorul laptelui și produselor lactate, pentru a se asigura că respectivele contracte sunt conforme unor standarde minime adecvate și pentru a garanta buna funcționare a pieței interne și a organizării comune a piețelor, este necesar să se stabilească anumite condiții de bază la nivelul Uniunii pentru utilizarea acestor contracte. Întrucât statutul unora dintre cooperativele de produse lactate poate cuprinde deja reguli cu efect similar, aceste cooperative trebuie scutite, în scopul simplificării, de obligația de a încheia contracte. Pentru a asigura eficacitatea unei astfel de scheme, aceasta trebuie să se aplice și în cazul în care intermediarii (colectorii¹) colectează laptele de la fermieri în vederea livrării către prelucrători. În acest caz contractul trebuie să îndeplinească următoarele puncte: să se încheie înainte de livrare, să fie este întocmit în scris și să conțină prețul datorat pentru livrare, care poate fi fix și indicat în contract și/sau poate varia în funcție de anumite clauze specifice și anume evoluția situației pieței, apreciată pe baza indicatorilor pieței, volumul livrat și calitatea sau compoziția laptelui crud livrat. De asemenea, trebuie specificat volumul care poate și/sau urmează să fie livrat, calendarul livrărilor și durata de validitate a contractului.

BIBLIOGRAFIE

1. OTIMAN, P. I., TODEROIU, F., SIMA E., (coord), GRODEA M., Piața laptelui în România – evoluții și tendințe post-aderare/ Determinanți economici, sociali și instituționali ai performanțelor și securității alimentare, Editura Academiei Romane, București, 2013
2. GRODEA, MARIANA , “Milk chain in the context of the Common Agricultural Policy reform – Productivity gaps between Romania and the EU-27 Member States”, Agrarian Economy and Rural Development – Realities and Perspectives for Romania, 2014
3. *** Anuarele Statistice ale României 2001-2012, Institutul Național de Statistică
4. *** Efectivele de animale și producția animală obținută 2001-2012, Institutul Național de Statistică
5. *** www.infolapte.ro/noutati57.html
6. *** www.clal.it
7. *** <http://ec.europa.eu/agriculture/>
8. *** Coordonate ale nivelului de trai în România. Veniturile și consumul populației în perioada 2007-2012, Institutul Național de Statistică
9. *** www.fas.usda.gov/Romania Dairy and Products, 2012
10. *** EU dairy farms report 2010, base don FADN data, European Commission
11. *** <http://epp.eurostat.ec.europa.eu/portal/page/portal/eurostat/home>
12. *** www.fao.org
13. *** <http://exporthelp.europa.eu/thdapp/comext/ComextServlet?languageId=EN&CFID=3643232&CFTOKEN=42354002&jsessionId=643038c411e8b4454515>
14. *** Agriculture in the European Union – Statistical and Economic Information, Report 2012

¹ prin "colector" se înțelege o întreprindere care transportă lapte crud de la un producător sau de la alt colector la un prelucrător de lapte crud sau la un alt colector, caz în care proprietatea laptelui crud este transferată de fiecare dată.