

CORRELATIONS BETWEEN EMOTIONAL AND COGNITIVE INTELLIGENCE ON TEACHERS

**Camelia Stanciu, Assoc. Prof., Ph.D. "Dimitrie Cantemir"
University of Tirgu-Mures**

**Andrei Cotrus, Assistant Ph.D. Student, "Dimitrie Cantemir"
University of Tirgu-Mures**

Abstract: Although many people believe that IQ tests could better predict future success getting in fact many studies have shown that emotional intelligence plays a more important role than intellect in achieving success both in life and at work. More precisely, a successful man needs 80% emotional intelligence and only 20% cognitive intelligence.

80 teachers were included in this study, divided into two groups: first group consists of 40 teachers who teach human sciences at the human profile, and the second group consists of 40 teachers who teach real science, within a few high schools in Tirgu-Mures.

The research objective is to evaluate the level of emotional intelligence and cognitive development to teachers in high school.

Keywords: *emotional intelligence, cognitive intelligence, correlation*

Delimitări conceptuale

Dintre toate modelele de inteligență emoțională oferite de literatura de specialitate, ne vom opri la cel oferit de A.B. Lynn în cartea sa numită *The EQ Difference: A Powerful Plan for Putting Emotional Intelligence to Work* (2005, p. 39).

Adele B. Lynn a introdus metoda de auto-instruire necesară pentru monitorizarea propriului comportament și pentru evaluarea lui. Această metodă s-a dovedit a fi foarte eficientă în dezvoltarea inteligenței emoționale.

Acest model de inteligență emoțională cuprinde 5 componente:

➤ **Auto-conștientizarea și auto-controlul**

Auto-conștientizarea reprezintă baza în înțelegerea necesității de putere și dezvoltare a minții. Auto-conștientizarea mai poate fi definită ca o cale către dezvoltarea inteligenței emoționale.

Alegerile comportamentale sunt influențate de experiențele din timpul vieții care ne ajută să ne formăm o imagine despre noi și despre ceea ce e posibil să realizăm în viață. Astfel, comportamentele noastre se formează în funcție de propriile nevoi. Auto-controlul este disciplina care implică cunoașterea momentului și modalității de a acționa și apoi acțiunea în sine.

➤ **Empatia**

Empatia stă la baza construirii unei relații. Oamenilor cu adevărat empatici le pasă de ceilalți și pun mare preț pe înțelegerea sentimentelor și gândurilor acestora.

Empatia necesită disciplină. Este arta de fi în permanență în contact cu oamenii. Astfel, empatia necesită pe lângă abilitățile de ascultare și abilități de comunicare.

S. Mărcuș (1997, p. 13) apreciază că punctul nod al al conceptului empatic îl reprezintă conduita retrării stărilor, gândurilor, acțiunilor celuilalt de către propria persoană prin intermediul unui proces de transpunere substitutivă în psihologia partenerului.

➤ **Inteligența socială**

- Influența personală
- Scopul și viziunea

Toate aceste componente au o influență puternică asupra succesului la locul de muncă.

Comunicarea umană este relația interpersonală în care oamenii dau sens și valoare mesajului primit. Mesajul facilitează schimbul de semnificații, cu ajutorul cărora se asigură procesul formării, dezvoltării și umanizării individului. Comunicarea este premisă, sursă, mijloc și efect al educației. Dorința de realizarea a omului este deosebit de mare începând cu adolescența. Definitiv este axa ce străbate locul de pornire și aspirația bine construită prin autoevaluare, axă ce este marcată de societate și școală. Starea comunicării este influențată de mediu, unde se comunică prin toate mijloacele de învățare și se realizează comunicare pentru toate nivelurile și pentru orice context social sau tematic.

Educația este o formă de comunicare interpersonală. Aceasta este procesul de comunicare în care fiecare se adresează fiecăruia, de obicei într-o formulă informală și nestructurată. Deosebit de elocventă pare a fi expresia: „Vorbind, gândește-te că în umbra tăcerii celuilalt sunt doi ochi care te ascultă” (Prutianu, Șt., 2004, p. 30)

Toți specialiștii sunt de acord că inteligența emoțională este extrem de importantă pentru a avea succes la locul de muncă, dar și în viața personală, dar și cu faptul că un IQ ridicat, singular, nu a fost niciodată suficient pentru a reuși.

D. Wechsler, autorul setului de teste standardizate pentru inteligență, a remarcat că adaptarea individului la mediul în care trăiește se realizează atât prin elemente cognitive, cât și prin cele non-cognitive – factori de ordin afectiv, personal și social, fiind esențiale pentru reușita în viață a individului (Roco, M., 2001, p. 139).

Obiectivul prezentei cercetări îl constituie analiza comparativă a nivelului dezvoltării inteligenței emoționale și cognitive la cadrele didactice din învățământul liceal.

Ca **ipoteze** ale cercetării am presupus că:

- profesorii care predau științe umane vor înregistra nivele superioare ale inteligenței emoționale comparativ cu profesorii care predau științe reale;
- între diferitele nivele ale inteligenței emoționale și cele ale inteligenței cognitive există o corelație pozitivă.

Eșantionul inclus în studiu cuprinde 80 de cadre didactice, dihotomizate în două loturi:

- lotul 1 este format din 40 de cadre didactice care predau științe umane, cu vârsta cuprinsă între 22 – 51 de ani, media de vârstă a lotului fiind de 33 ani;
- lotul 2 este format din 40 de cadre didactice care predau științe reale, din cadrul câtorva licee din Tîrgu-Mureș, cu vârsta cuprinsă între 24 – 50 de ani. Media de vârstă a lotului este de 35 ani.

Metodele și tehnicile de lucru utilizate au fost:

Testul pentru inteligența emoțională (adaptat de M. Roco (Roco, M., 2001, p. 187, după Bar-On și D. Goleman), care conține 10 situații (scenarii) în care persoanele evaluate trebuie să indice modul în care vor acționa, alegând una dintre cele 4 variante de răspuns.

Testul Matrici Progressive Raven Standard

Testul conține 60 itemi, fiecare constând dintr-un desen abstract, o matrice, din care lipsește o porțiune. Subiectului i se cere să examineze figura și să selecteze din cele 6 sau 8 figuri de sub matrice pe aceea care completează elementul absent (Stanciu, C., 2007, p. 202). MPS sunt grupate în 5 serii formate din câte 12 itemi, A, B, C, D și E. Fiecărei serii îi corespunde o anumită categorie sau tip de itemi-problemă.

Analiza și interpretarea rezultatelor

După aplicarea testelor, rezultatele au fost prelucrate cu ajutorul programului SPSS varianta 2.0.

În ceea ce privește prima ipoteză operațională, rezultatele indică prezența unei diferențe semnificative statistic între cele două loturi investigate, media lotului 1 (167.0) fiind superioară mediei obținute de lotul 2 (134.5). Valoarea t (8.92) este semnificativă la $p = .000$. Astfel, prima ipoteză operațională este confirmată.

Group Statistics

LOT	N	Mean	Std. Deviation	Std. Error Mean
INTELEMO 1,00	40	167,0000	11,71501	2,13886
T 2,00	40	134,5000	16,15389	2,94928

În ceea ce privește Testul Matrici Progressive Raven Standard, aplicate pentru stabilirea IQ-ului subiecților, rezultatele indică faptul că din totalul celor 80 de subiecți, 90% se încadrează în categoria inteligenței superioare, iar 10% în categoria inteligenței peste medie (conform clasificării intelectuale a lui T. Kulcsar).

În cazul celei de-a doua ipoteze am presupus existența unei corelații pozitive între nivelele inteligenței emoționale și cele ale inteligenței cognitive la cadrele didactice care predau discipline umane și reale.

Aplicarea Testului de inteligență emoțională la cei 80 de subiecți a permis încadrarea lor pe nivele de dezvoltare; astfel 42.5% dintre subiecți se încadrează în categoria EQ de nivel mediu (cu valori cuprinse între 100-150 puncte), iar 57.5% în categoria EQ peste nivelul mediu (cu valori peste 150 puncte).

Datele obținute au fost prelucrate cu ajutorul coeficientului de corelație Pearson.

Astfel, un nivel superior de inteligență cognitivă (QI) corelează cu un nivel mediu al inteligenței emoționale în cazul eșantionului investigat. Corelația este semnificativă la $p = 0.05$, valoarea r fiind .417.

Correlations

		qi	eqmediu
qi	Pearson Correlation	1,000	,417*
	Sig. (2-tailed)		,024

	N	72,000	29
eqmediu	Pearson Correlation	,417*	1,000
	Sig. (2-tailed)	,024	
	N	29	34,000

*. Correlation is significant at the 0.05 level (2-tailed).

Figura de mai jos redă norul de puncte.

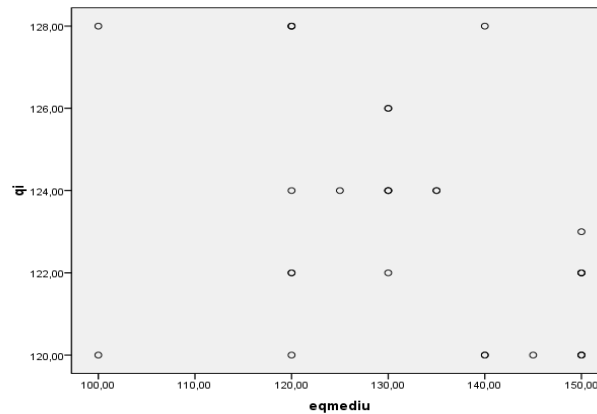


Fig. 1 Reprezentarea distribuției valorilor IQ și EQ (mediu) sub forma norului de puncte

În cazul analizei relației dintre un nivel ridicat al IQ și nivelul peste medie al inteligenței emoționale, rezultatele indică de asemenea o corelație pozitivă, valoarea r (.480) fiind semnificativă la $p = 0.01$.

Correlations

		qi	equestemed
qi	Pearson Correlation	1,000	,480**
	Sig. (2-tailed)		,002
	N	72,000	40
equestemed	Pearson Correlation	,480**	1,000
	Sig. (2-tailed)	,002	
	N	40	46,000

Aceste rezultate sunt prezentate și grafic în figura de mai jos.

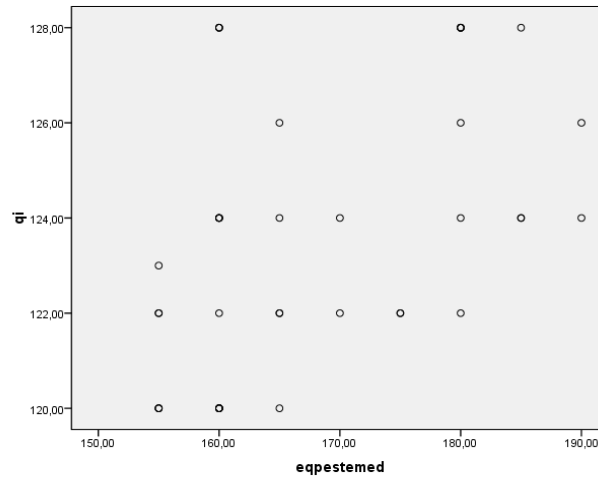


Fig. 2 Reprezentarea distribuției valorilor IQ și EQ (peste medie) sub forma norului de puncte

În cazul subiecților care au înregistrat valori IQ peste medie, nu s-a identificat prezența unei corelații statistice semnificative cu nivelul mediu și peste medie al inteligenței emoționale, așa cum rezultă din următoarele două tabele.

Correlations

		iqpestemedie	eqmediu
iqpestemedie	Pearson Correlation	1,000	,309
	Sig. (2-tailed)		,456
	N	8,000	8
eqmediu	Pearson Correlation	,309	1,000
	Sig. (2-tailed)	,456	
	N	8	34,000

Correlations

		iqpestemedie	eqpestemed
iqpestemedie	Pearson Correlation	1,000	-,323
	Sig. (2-tailed)		,435
	N	8,000	8
eqpestemed	Pearson Correlation	-,323	1,000
	Sig. (2-tailed)	,435	

Correlations

		iqpestemedie	eqpestemed
iqpestemedie	Pearson Correlation	1,000	-,323
	Sig. (2-tailed)		,435
	N	8,000	8
eqpestemed	Pearson Correlation	-,323	1,000
	Sig. (2-tailed)	,435	
	N	8	46,000

Prin urmare, a doua ipoteză a cercetării este parțial confirmată.

Concluzii

Inteligența emoțională reprezintă tip particular de inteligență. Este puterea de a acționa sub presiune, încrederea de a construi relații fructuoase, curajul de a lua decizii și viziunea de a crea viitorul. În viață, un asemenea set de trăsături contează imens, pentru că școlile și cultura noastră se concentrează asupra capacităților de învățare, acordând insuficientă atenție inteligenței emoționale.

Peter Solovey și Jack Mayer, care au implementat termenul de „inteligență emoțională”, îl descriu ca fiind „capacitatea de a percepe emoțiile, de a accesa și genera emoții astfel încât să vină în sprijinul gândirii, de a înțelege emoțiile și semnificația acestora și de a regla în mod eficient emotivitatea, pentru a determina îmbunătățirea evoluției emoționale și intelectuale” (Roco, M., 2001, p. 143).

Așa cum demonstrează și studiile noastre anterioare (Cotruș & al., 2012, p. 5213), cu cât nivelul inteligenței emoționale este mai ridicat, cu atât persoana îi va înțelege mai bine pe cei cu care relaționează, le va înțelege mai bine sentimentele și punctele de vedere.

Empatia – ca și componentă a inteligenței emoționale - se construiește pe conștientizarea de sine; cu cât suntem mai deschiși față de propriile noastre emoții, cu atât suntem mai capabili să interpretăm sentimentele altora.

Viața emoțională este o dominantă care poate fi gestionată cu mai mult sau mai puțin talent și care presupune un set unic de competențe. Măsura în care cineva abordează aceste competențe este de o importanță majoră pentru înțelegerea faptului că o persoană poate reuși în viață, în vreme ce o altă persoană, cu o inteligență egală, sfârșește într-o “fundătură”: aptitudinile emoționale sunt *meta-abilități*, ce determină cât de bine putem folosi talentele pe care le avem, inclusiv inteligența.

BIBLIOGRAFIE:

Cotruș, A., Stanciu, C., Bulborea, A., *EQ vs IQ. Which is more important to the success or failure of a student?*, în *Procedia-Social and Behavioral Sciences*, WCES 2012, volume 46, p. 5211-5213, Ed. Elsevier

Lynn, A., 2005, *The EQ Difference: A Powerful Plan for Putting Emotional Intelligence to Work*, United States of America

Mărcuș, S., David, S., Predescu, A., 1997, *Empatia și relația profesor-elev*, Ed. Academiei, București

Prutianu, Șt., 2004, *Antrenamentul abilităților de comunicare*, Ed. Polirom, Iași

Roco, M., 2001, *Creativitate și inteligență emoțională*, Ed. Polirom, Iași

Stanciu, C., 2007, *Elemente de psihodiagnostic*, Ed. „Dimitrie Cantemir” Tîrgu-Mureș