

RURAL TOURISM AS A MEANS OF SUSTAINABLE DEVELOPMENT FOR THE ROMANIAN RURAL SPACE

Romulus Iagaru

Prof., PhD, "Lucian Blaga" University of Sibiu

Abstract: Rural tourism makes a major contribution to the sustainable development of rural areas, primarily due to the dynamism and growth of this sector, and secondly because it is based on a direct link between consumers (tourists), industry, the environment and local communities. The paper emphasizes that the environment is a sine qua non condition of tourism for the development and development of its activity without neglecting the importance of other factors such as: human factor, general and specific infrastructure, innovations, technological changes etc., and their harmonious combination can generate development. The analysis of the statistical data on the evolution of some rural development indicators of Romania highlights the status of vector of sustainable rural development.

Keywords: sustainable development, rural tourism, endogenous resources, specificity, capitalization

Introducere

Perioada actuală se evidențiază prin aceea că dezvoltarea economică reprezintă un obiectiv major al societății contemporane care, transpus la nivelul spațiului rural, face din acesta un factor de producție. Foarte mult timp valorificarea resurselor endogene în spațiul rural a fost unidirecționată spre obținerea de producții ale resursei biologice regenerabile, dar în prezent, dezvoltarea spațiului rural ia în considerare și alte elemente precum întinderea geografică, respectiv alura mediului înconjurător (Bold și colab., 2003). Aceasta face ca turismul rural să devină un vector important al economiei rurale știut fiind că turismul creează beneficii economice substanțiale datorită următoarelor caracteristici: dinamism, generator de schimbări și creator de noi locuri de muncă (Drucker, 1985). Este unul dintre sectoarele economice în care antreprenoriatul este încurajat (Ball, 2005) și orientat, tot mai mult, către protecția mediului înconjurător în sensul stopării presiunii asupra resurselor naturale (Ioncică și colab, 2016). Așadar, se remarcă preocupări față de protecția mediului înconjurător menite să determine o schimbare de atitudine a oamenilor în legătură cu efectele produselor și proceselor operaționale asupra mediului (Evans și colab., 2003) și să promoveze o dezvoltare sustenabilă a arealului considerat, la reușita căreia activitatea turistică poate deține un rol important. Se subliniază că promovarea spațiului rural ca bun de consum este direct dependentă de calitatea mediului, care nu este ușor de asigurat în condițiile în care economia contemporană este înfățișată la începutul mileniului al III-lea drept distrugător al sistemelor sale suport (Brown, 2001). Dezvoltarea durabilă reprezintă un concept important și tot mai prezent în literatura de specialitate (Sharpley și Telfer, 2002:), menit să determine o dezvoltare economică subordonată ecologicului adaptată oricărui domeniu de activitate inclusiv turismului în general, dar mai ales, a celui rural recreativ, în special. Turismul sustenabil este o problemă complexă și actuală, tot mai prezentă în mediul economico-social, ceea ce arată conștientizarea legăturii complexe dintre mediu și economie., ceea ce accentuează nevoia de integrare a acestor două componente, adică fundamentarea pe premisele unei

dezvoltări profunde și de durată, care să genereze un impact pozitiv asupra societății în ansamblu (Pascariu și colab, 2014).

Rezultate și discuții

Turismul rural românesc, a avut o evoluție ascendentă în economia rurală postdecembristă, datorită implicării progresive atât a grupului de specialiști cât și întreprinzătorilor, dar dacă suprapunem această evoluție peste potențialul turistic ce caracterizează teritoriul românesc constatăm că suntem departe de o valorificarea corespunzătoare a acestuia.

Analiza evoluției structurilor turistice evidențiază pentru perioada 2000 – 2016 (fig. 1.1.) o dezvoltare continuă, de la 201 pensiuni turistice în anul 2000 la 736 în anul 2007 și la 1530 în anul 2016, respectiv de la 400 pensiuni agroturistice în anul 2000 la 1292 în anul 2007 până la 2028 în anul 2016.

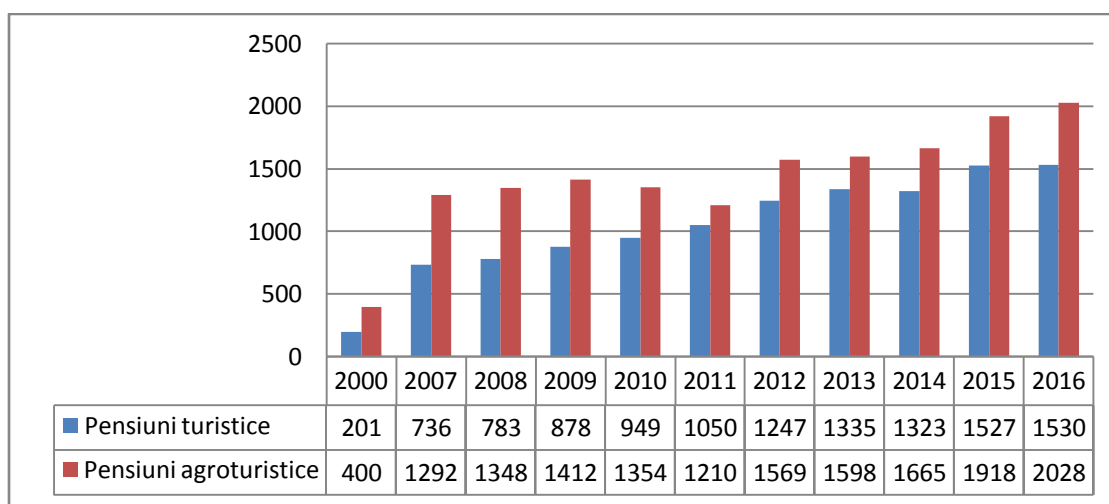


Figura 1.1 Evoluția structurilor turistice în perioada 2000-2016

Sursa: prelucrări după “Tempo online – INS accesibil onlile la www.insse.ro”

Capacitatea de cazare turistică în funcțiune în cadrul pensiunilor turistice și agroturistice, evidențiază tendința de creștere pentru perioada 2000-2016 de la 3197 locuri în pensiuni turistice în anul 2000 la 13429 în anul 2007 respectiv 32602 în anul 2016, iar în cadrul pensiunilor agroturistice creșterea este de la 3544 locuri în anul 2000 la 15448 în anul 2007, respectiv 37394 în anul 2016(fig 1.2).

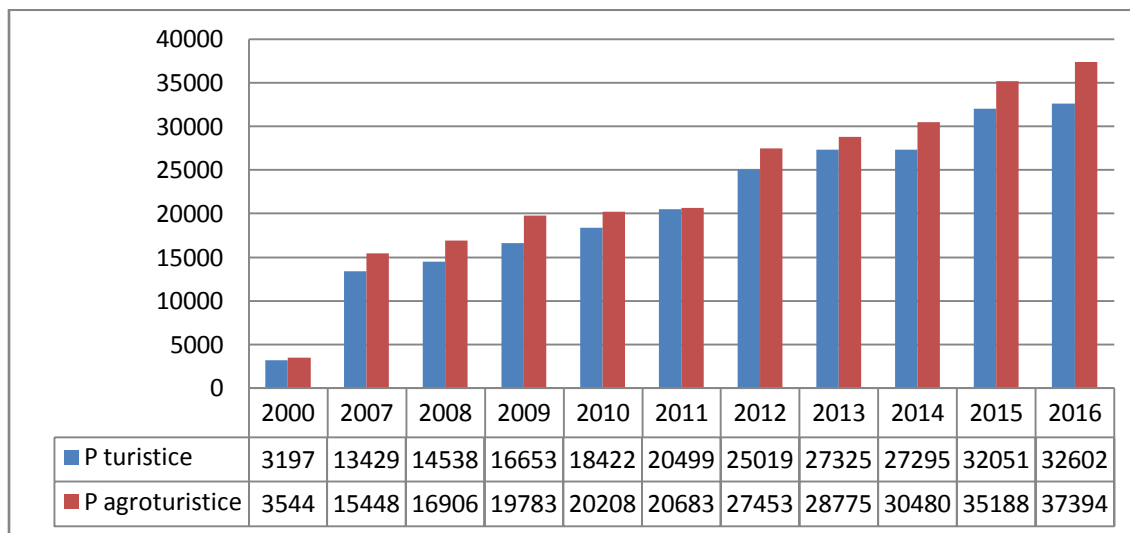


Figura 1.2. Evoluția capacității de cazare în funcțiune (locuri-zile) – pensiuni turistice și agroturistice – 2000-2016

Sursa: prelucrări după „Tempo online – INS accesibil onlile la www.insse.ro”

Numărul de turiști care au preferat structurile de cazare tip pensiune a avut o evoluție crescătoare, excepție fac anii 2009 și 2010 (scădere pusă pe seama crizei economice) după care se reia tendința de creștere de la 479590 turiști în pensiuni turistice în anul 2011 la 1020606 în anul 2016, respectiv de la 360696 turiști în pensiunile agroturistice în anul 2011 la 813454 în anul 2016 (fig. 1.3).

Creșterea numărului de turiști în perioada 2007-2016 a fost superioară în pensiunile agroturistice raportat la total țară față de pensiunile turistice (282% față de 225%).

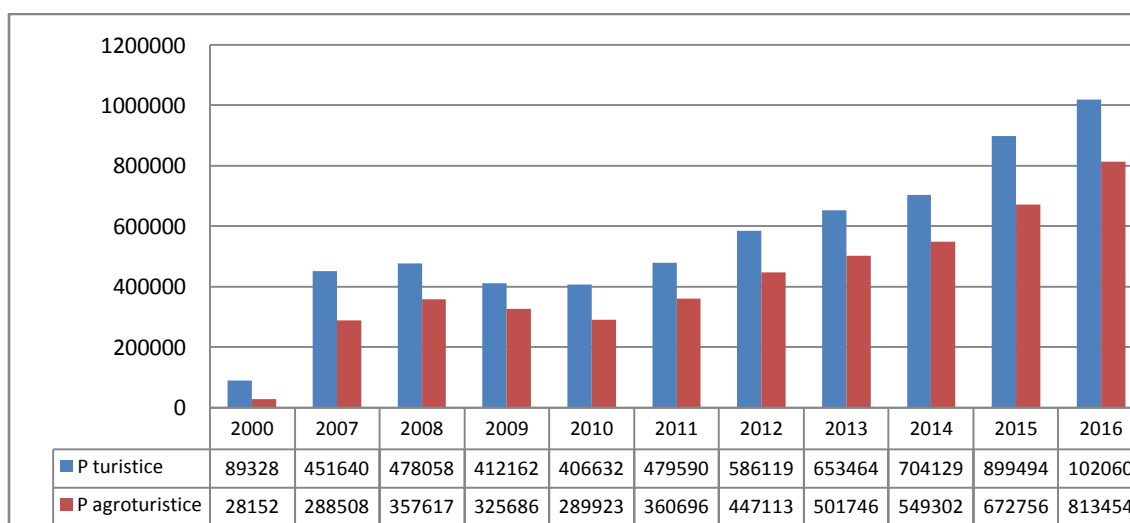


Figura 1.3. Evoluția numărului de turiști în cadrul pensiunilor turistice și agroturistice în perioada 2000-2016

Sursa: prelucrări după „Tempo online – INS accesibil onlile la www.insse.ro”

Indicele de utilizare a capacității de cazare în pensiuni turistice și agroturistice evidențiază o tendință de scădere pentru perioada 2007 – 2010, după care urmează o tendință de creștere pentru perioada 2011-2016 fără a atinge nivelul anului 2007, putem vorbi astfel de o scădere a indicelui de folosire a capacității de cazare pentru pensiunile turistice. În ceea ce privește pensiunile agroturistice indicele de folosire a capacității de cazare prezintă aceeași tendință (fig. 1.4).

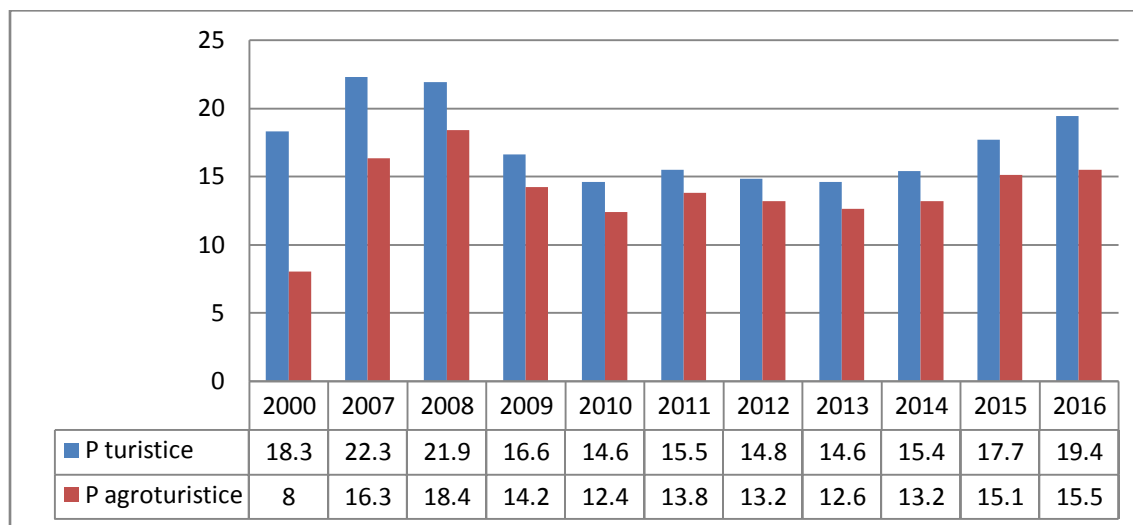


Figura 1.4. Indicele de utilizare a capacității de cazare în perioada 2000-2016

Sursa: prelucrări după „Tempo online – INS accesibil onlile la www.insse.ro”

În esență, turismul rural și agroturismul sunt activități care produc venituri alternative, creând astfel posibilități noi de dezvoltare a zonei rurale (Iagăru, 2012). Pentru ca aceste venituri să se materializeze la un nivel cât mai apropiat de potențialul turistic al zonei este „necesar un amplu proces de modernizare, dezvoltare și inovare pentru turismul românesc, precum și de realizare de servicii turistice actuale și competitive”. În mod deosebit, infrastructura de turism nu se ridică la nivelul cerințelor turiștilor în ceea ce privește structurile de cazare, respectiv cele recreaționale, atât cantitativ cât și calitativ. De asemenea o atenție sporită trebuie acordată sprijinirii promovării turismului rural care printr-un marketing relevant alături de numeroase forme de sprijin să contribuie la o mai bună vizibilitate a potențialului, diversității și atractivității produselor unicat ale turismului rural românesc și la o mai bună valorificare.

Concluzii

Turismul rural românesc, a avut o evoluție ascendentă în economia rurală postdecembristă, datorită implicării progresive atât a grupului de specialiști cât și întreprinzătorilor, dar încă suntem departe de o valorificarea corespunzătoare a acestuia.

Ruralul românesc este sub impactul negativ al unei infrastructuri deficitare ceea ce determină o influență negativă asupra dezvoltării și diversificării economiei rurale, implicit a calității vieții.

Turismul rural reprezintă, alături de alte forme de turism, dar și alături de alte forme de activitate umană de natură economică, o opțiune și o alternativă de dezvoltare durabilă a satului românesc.

Turismul se remarcă prin aceea că, practicile sustenabile de dezvoltare coexistă cu practicile convenționale.

Dezvoltarea turismul fără sustenabilitate poate conduce la deteriorarea gravă a societății, dar și a mediului înconjurător și a întregii industrii a turismului.

BIBLIOGRAPHY

- Ball, S., 2005. The importance of Entrepreneurship to Hospitality, Leisure, Sport and Tourism. London: Hospitality, Leisure, Sport and Tourism Network. ; Hatten, T., 2012. Principles of Small Business Management. 5th ed. China: South-Western Cenage Learning;
- Bold, I., Buciuman, E., Drăghici, M., 2003. Spațiul rural definire, organizare, dezvoltare. Editura Mirton Timișoara, p. 889;
- Drucker, P.F., 1985. Innovation & Entrepreneurship: Principle sand Practices. New York: Harper Trade;
- Evans, N., Campbell, D. And Stonehouse, G., 2003. Strategic Management for Travel and Tourism. Oxford: Butterworth-Heinemann;
- Iagăru Romulus. 2012. Managementul strategic al resurselor de dezvoltare rurală. Edutura Lucian Blaga din Sibiu;
- Ionciă, D., Ionciă, D., Petrescu, E., C., 2016. The Environment Tourist Transport and the Sustainable Development of Tourism, Amfiteatru Economic 18 (Special Issue No. 10) pp. 989-912;
- Gabriela Carmen Pascariu, Ramona Țigănașu, 2014. Turismul și dezvoltarea regională sustenabilă în România și Franța: o abordare din perspectiva noii geografii economice. Revista Amfiteatru economic, vol XVI, nr special 8, nov., pp. 870-890
- Sharpley R., , Telfer J.D., Tourism and development: concepts and issues, Channel View Publications, 2002;
- www.insse.ro