

MINISTERUL EDUCAȚIEI, CERCETĂRII ȘI TINERETULUI



UNIVERSITATEA
Petru Maior
T Ă R G U - M U R E Ș

Str. N. Iorga nr. 1, Targu Mures – 540088, ROMANIA

CENTRUL DE CONSILIERE SI ORIENTARE IN CARIERA

ianuarie 2012

RAPORT

DE ACTIVITATE AL CENTRULUI DE CONSILIERE AL UNIVERSITĂȚII „PETRU MAIOR” 2008 - 2011

GEORGETA BOARESCU –
Psiholog dr. , Coordonator Centrul de Consiliere
Delia BOCICOR – Ing., referent

Universitatea „Petru Maior”
Str. Nicolae Iorga, nr.1, 540088
Tg. Mures – Romania
Tel /fax: 0265 215 899
mobil: 0744 796 131 geta@upm.ro

CENTRUL DE CONSILIERE SI ORIENTARE IN CARIERA
RAPORT DE ACTIVITATE 2008-2011
(EXTRAS)

GEORGETA BOARESCU - Psiholog dr. Coordonator Centru
Delia BOCICOR – Ing., referent

Activitatea Centrului de Consiliere și Orientare în Carieră în intervalul 2008 -2011 este prezentată sintetic în cele ce urmează, fiind grupată pe principalele categorii de activități.

1. CONSILIERE, ORIENTARE, DEZVOLTARE PERSONALĂ ȘI ASISTENȚĂ PSIHO-PEDAGOGICĂ ACORDATE STUDENȚILOR
2. MONITORIZAREA INSERȚIEI PROFESIONALE A ABSOLVENȚILOR
3. EVALUAREA ACADEMICĂ (ACEST EXTRAS DE RAPORT CUPRINDE NUMAI DATE SINTETICE, REFERITOARE LA EVALUAREA CADRELOR DIDACTICE DE CĂTRE STUDENȚI)
4. STUDIU ASUPRA INIȚIATIVELOR ANTREPRENORIALE ALE STUDENȚILOR DE LA UNIVERSITATEA "PETRU MAIOR", ca alternativă de carieră.
5. Inițierea¹ proiectului de STUDIU PRIVIND CALITATEA, EFICIENȚA, OPORTUNITATEA ȘI ACTUALITATEA PROGRAMELOR DE STUDII, CE CUPRINDE :
6. STUDII DE MONITORIZAREA EVOLUȚIEI CADRULUI DE REGLEMENTARE NAȚIONAL ȘI EUROPEAN
7. STUDII DE MONITORIZARE A ACTIVITĂȚII ACADEMICE A STUDENȚILOR (STUDII PRIVIND PROMOVABILITATEA ȘI CAUZELE DEZINSERȚIEI ACADEMICE ȘI A ABANDONULUI ȘCOLAR)
8. PROIECTE
9. PARTICIPARE LA MANIFESTĂRI ȘTIINȚIFICE, PUBLICAȚII, MOBILITĂȚI
10. COLABORĂRI INTERNE ȘI INTERNAȚIONALE
11. MARKETING ȘI PROMOVARE
12. RESURSELE UMANE: CV-URI ANEXATE
13. PERFECȚIONARE RU

1. CONSILIERE, ORIENTARE, DEZVOLTARE PERSONALĂ ȘI ASISTENȚĂ PSIHO-PEDAGOGICĂ

Pe parcursul intervalului 2008 - 2011, Centrul a desfășurat activități de consiliere și orientare pentru studenți în principal și pentru cadre didactice secundar, pe diverse probleme, astfel:

- consiliere pe probleme de marketing personal și training pentru angajare;
- asistență și trening problematică privind optimizarea strategiilor de învățare și adaptare la cerințele educaționale academice și planificare a carierei;
- asistență metodologică în elaborarea lucrărilor de diplomă și disertație;
- problematică de relaționare și optimizare a decizională, privind flexibilizarea perspectivelor de inserție profesională și reconsiderare de traseu educațional.
- cadre didactice au beneficiat de asistență și consultanță în interpretarea rezultatelor la evaluarea academică și în construirea strategiei de ameliorare a propriei prestații profesionale, a evoluției în carieră etc.
- Consultanță antreprenorială – (monitorizarea este finalizată sub formă de raport distinct) și este utilizată în evaluările inserției absolvenților-antreprenori în piața muncii, în domeniul antreprenoriatului, ca alternativă de carieră.

Luna și anul raportării	Anul raportat	Nr. studenți / absolvenți angajați, care au beneficiat de diferite forme de consiliere
2009	2008	1000

¹ In curs de finalizare si urmează a fi propus conducerii Universitatii

2010	2009	800
2011	2010	1000

Numai pentru aceste două activități, CCOC a distribuit, înregistrat și prelucrat anual aproximativ

- **4000 de chestionare (monitorizarea inserției absolvenților) și**
- **12000 de chestionare pentru evaluarea academică.**

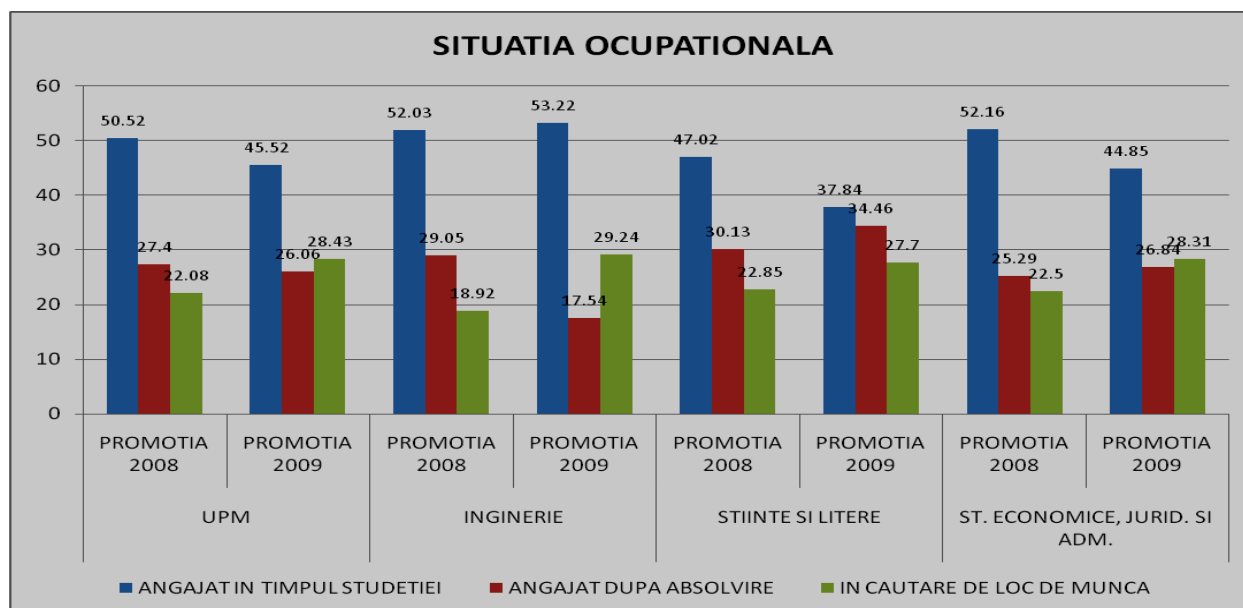
2. MONITORIZAREA INSERȚIEI PROFESIONALE A ABSOLVENȚILOR

Măsoară, in extenso, mai mulți indicatori privind nivelul de satisfacție a absolvenților în raport cu parametrii calitativi ai procesului educațional, al modului de valorizare a competențelor din partea angajatorilor. Fiecare generație de absolvenți este evaluată la 1 și 5 ani de la absolvire, cu scopul identificării:

- Nivelului de inserție în specializarea studiată
- Intervalului de timp dintre absolvire și angajare
- Nivelului de corespondență a programelor de studii parcurs, cu exigențele postului de muncă
- Nivelului de adecvare a competențelor și perspectivele de evoluție în carieră
- Nevoilor de formare continuă și intenționalitatea de a urma cursuri postuniversitare în cadrul Universității „Petru Maior”

Prezentul Raport conține numai date privind angajabilitatea și inserția post-academică a absolvenților.

NIVEL DE LICENȚĂ absolvenți 2008-2009



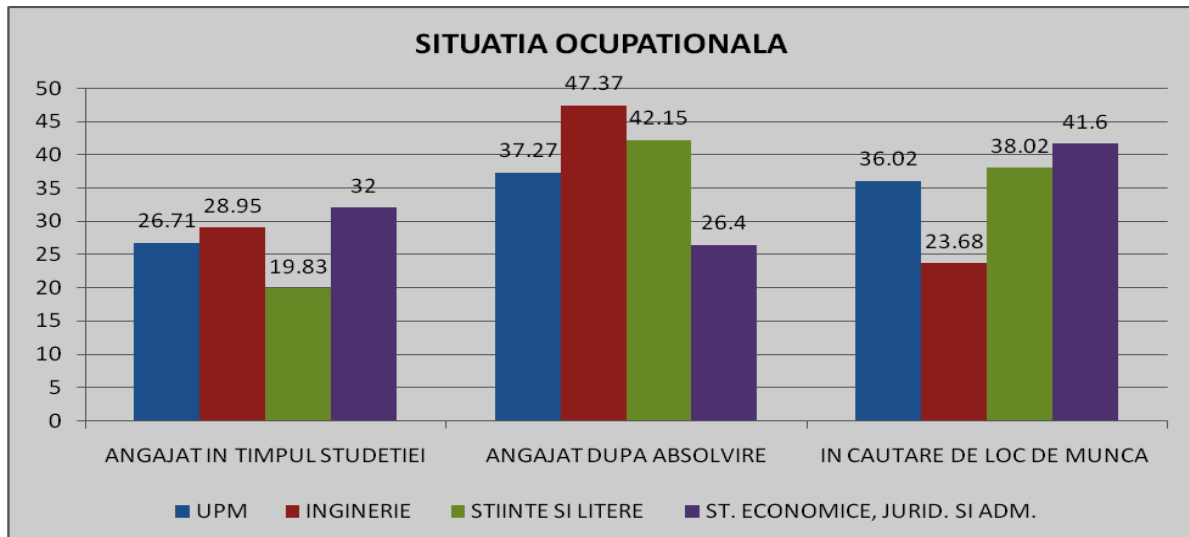
SITUATIA OCUPATIONALA A ABSOLVENȚILOR²

- În ambele promoții, aproximativ ½ dintre absolvenți erau angajați încă din timpul studietei, cu o discretă scădere de 5% în 2009, dar în parametrii tendințelor din anii trecuți;
- S-au angajat după absolvire aprox. ¼

² RATA CEA MAI CRESCUTA DE ANGAJARE IN TIMPUL STUDENTIEI : ST. ECONOMICE, JURID. SI ADM.
RATA CEA MAI SCAZUTA DE ANGAJARE IN TIMPUL STUDENTIEI : STIINTE SI LITERE

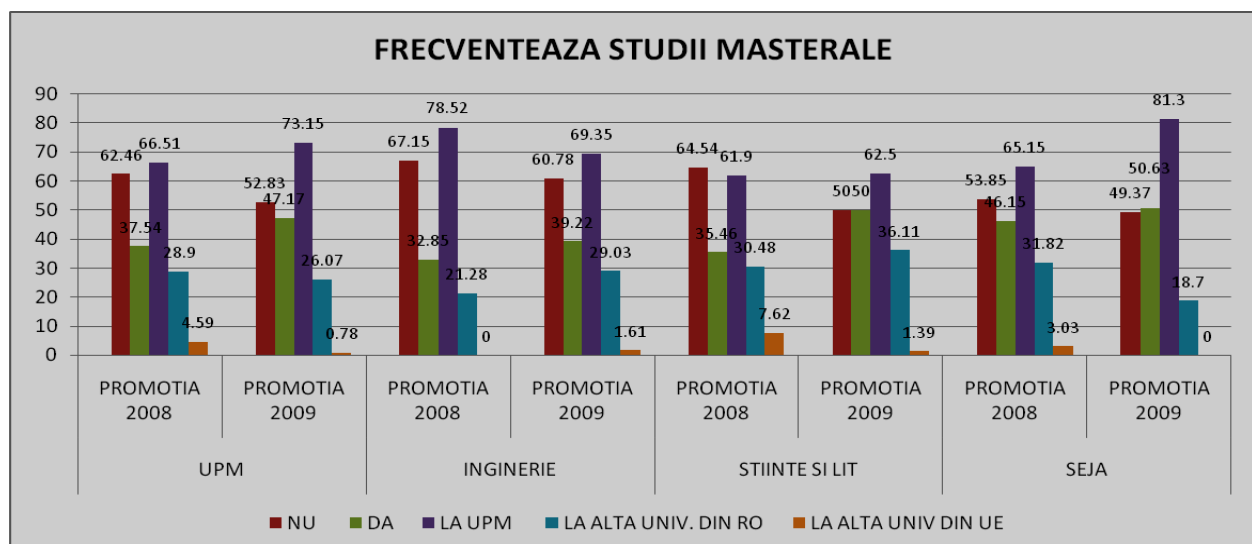
- Erau în cautare de loc de munca la momentul investigării, sub ¼ din absolvenții din 2008 și puțin peste ¼ din cei din 2009;
- Termenul de angajare după absolvire: imediat după absolvire, s-au angajat cei mai mulți absolvenți, în ambele promoții, dar cu o scădere de 10% în 2009;
- **IMPORTANT:** ambele promoții s-au angajat în termen de 1 an de la absolvire, în proporții de peste 75%

INSERTIA PROFESIONALA A ABSOLVENTILOR UPM - NIVEL DE LICENȚĂ PROMOTIA 2010



- În promoția 2010 are loc o scădere cu 50% a angajabilității în timpul studenției, față de promoțiile anterioare. Astfel, numai 26,71% din totalul de absolvenți ai UPM erau angajați încă din timpul studenției;
- S-au angajat după absolvire 37,27% + cea mai mare rată de inserție având-o absolvenții de inginerie, cu 47,37%, iar cea mai scăzută, 26,4%.
- Erau în cautare de loc de munca la momentul investigării 36,02%;

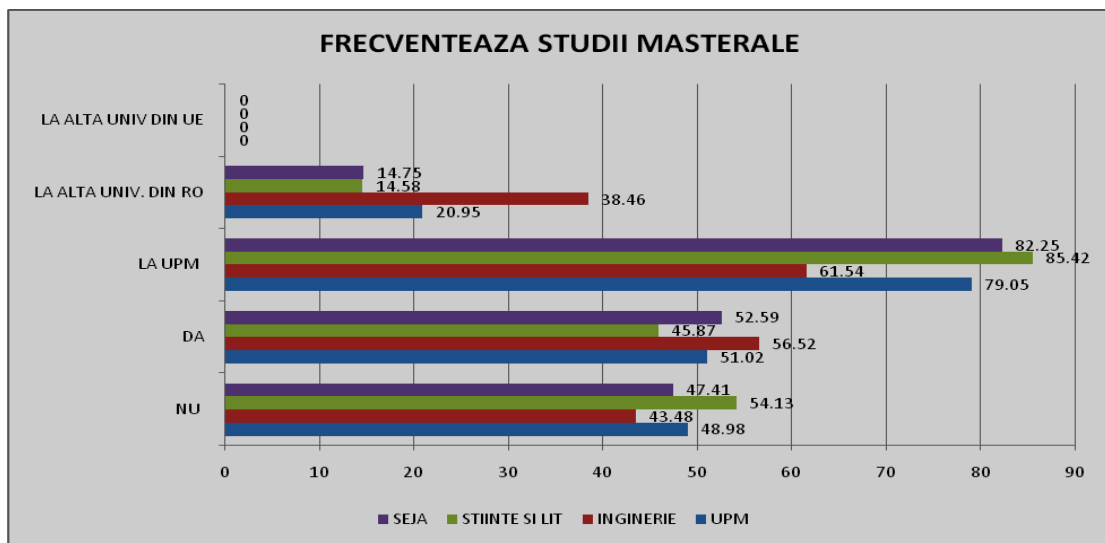
ORIENTARE SPRE STUDII DE NIVEL MASTERAL 2008-2009



- Mai puțin de ½ dintre absolvenții ambelor promoții 2008 și 2009 au fost cuprinși în programe de studii masterale
- Din cei care urmează studii masterale, între 2/3 și 3/4 studiază la UPM , adică 66.51% (2008) și 73.15% (2009)
- Scade cu aproape 4% în 2009 numărul celor care fac masterate în EU (sub 1%)

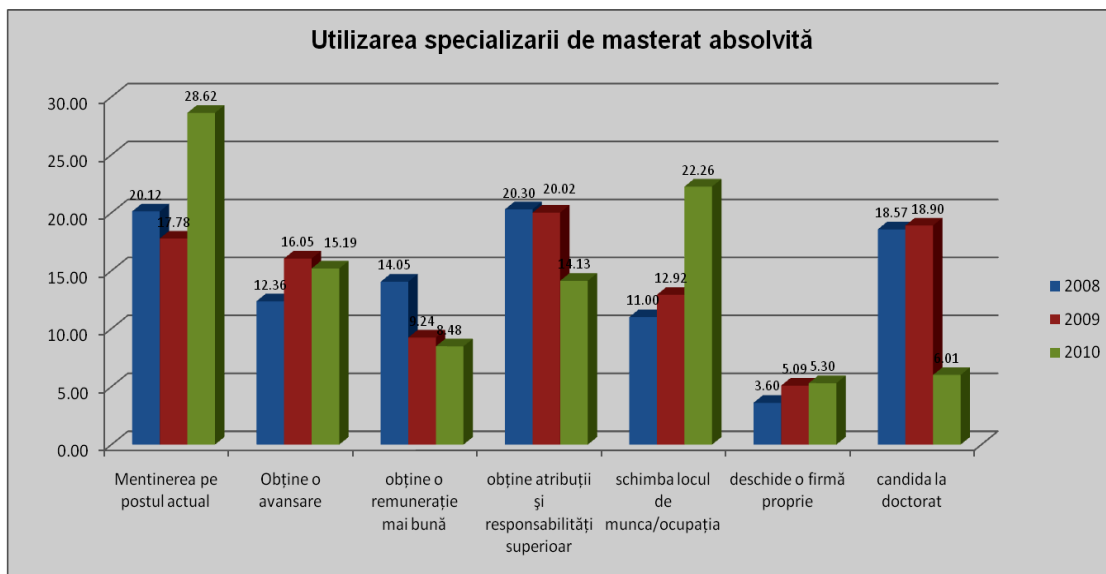
ORIENTARE SPRE STUDII DE NIVEL MASTERAL 2010

- 51,02% dintre absolvenții promoției 2010 frecventează studii masterale
- 79,05 % dintre aceștia studiază la UPM.
- La universități din țară 20,95%
- La universități din UE – 0%



UTILITATEA STUDIILOR MASTERALE ABSOLVENȚI DE MASTER 2008 – 2009 – 2010

- Promoțiile 2008-2009 (cu o diferență minimă, de 3 procente) în medie, 20% dintre absolvenții de master, utilizează studiile masterale pentru menținerea pe postul curent de muncă.
- Promoția 2010 utilizează studiile masterale pentru menținerea pe postul curent de muncă în proporție de 28,62%, înregistrând o creștere de 8% față de promoțiile anterioare.
- Tot la promoția 2010, se înregistrează o creștere de 10 procente a utilității specializării de masterat, pentru schimbarea ocupației sau a locului de muncă , rezultând o mobilitate sensibil crescută a absolvenților în raport cu oportunitățile oferite de calificare.
- Prin comparație cu absolvenții 200 și 2009, cei din 2010 utilizează specializarea pentru a se orienta către studii doctorale, adică o scădere de peste 13% .



3. E

VALUAREA ACADEMICĂ³ (SINTEZĂ) REFERITOARE LA EVALUAREA CADRELOR DIDACTICE DE CĂTRE STUDENȚI.

Prezentul document reprezintă o sinteză, la nivelul

- Universității „Petru Maior”
- Facultăților de:
 - Inginerie,
 - Științe și Litere și
 - Științe Economice, Juridice și Administrative
- DPPD

a rezultatelor evaluării realizate de către studenți, a calității prestației cadrelor didactice și a disciplinelor, pentru anii 2008-2009-2010-2011. Au fost luate în calcul, în materie de evaluare, toate disciplinele, toate cadrele didactice și toate formele de predare: curs, seminar, laborator.

Evaluarea de către studenți este un demers anual și este realizată, prin metoda chestionarului; răspunsurile sunt anonime și garantează unicitatea evaluărilor (aceleși student nu poate evalua de mai multe ori un cadru didactic, pentru aceeași disciplină/curs/seminar/laborator); au fost chestionați studenții de la toate programele de studii de licență, din toți anii de studiu (mai puțin anul I- pe parcursul anului inițial), respectând condițiile impuse de metodologia aprobată în acest scop.

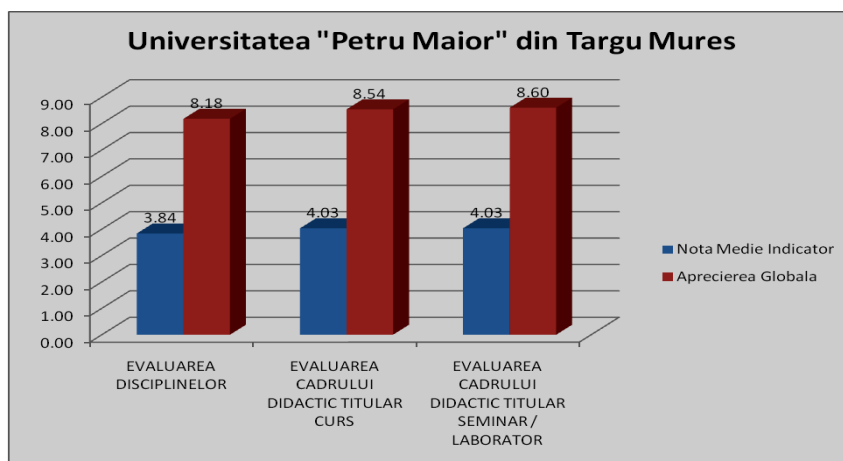
Evaluarea s-a realizat de către personalul Centrului de Consiliere și Orientare în Carieră, fără implicarea cadrelor didactice în demersul de evaluare, conform metodologiei și procedurilor de lucru și a regulamentelor validate de forurile de conducere ale UPM.

Scalele de evaluare utilizate sunt:

- 1-5, unde 1=minimum, iar 5=maximum
- 1-10 unde 1=minimum, iar 10=maximum

EVALUAREA CADRELOR DIDACTICE DE CĂTRE STUDENȚI 2008 - 2011

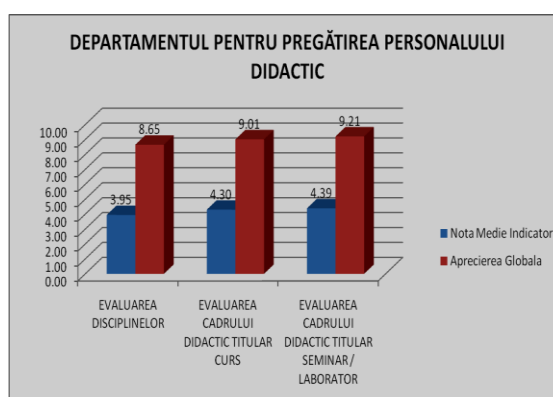
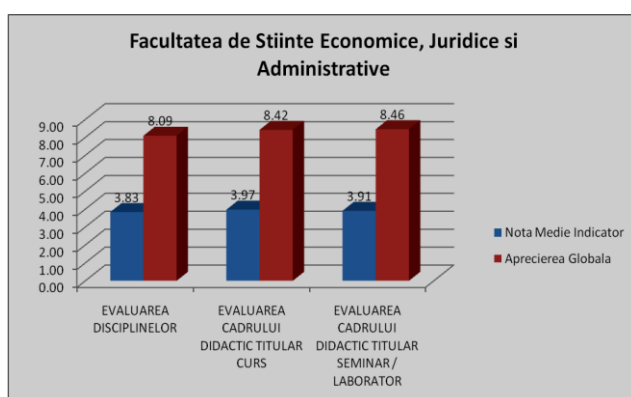
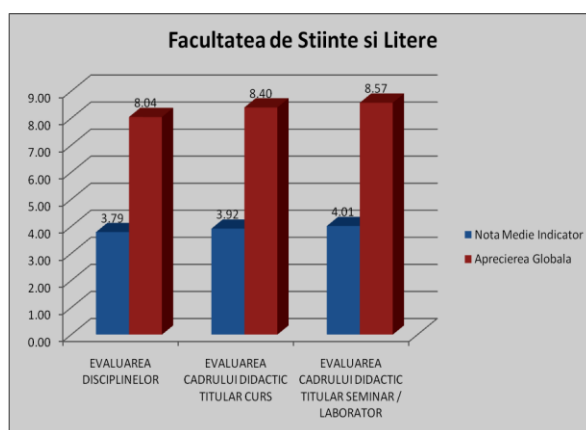
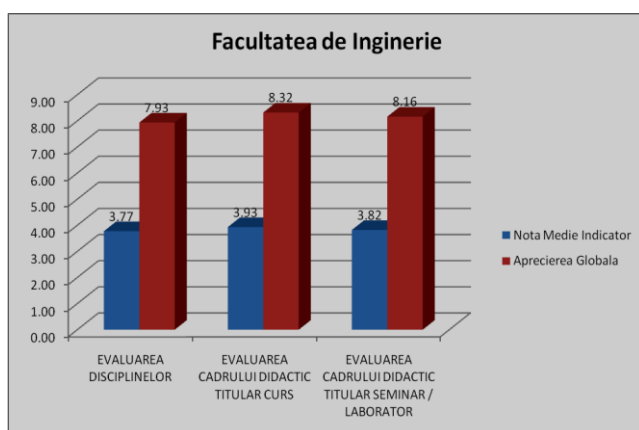
³ Evaluarea profesorilor de către masteranzi constituie obiectul unui raport separat.



Obiectivul 1, privind evaluarea calitativa a disciplinelor de studiu, reflecta o apreciere calitativa peste medie la toți parametrii înscrși in graficul de mai sus, pentru ambele scale de evaluare, atât la notele medii pe indicatori (scala de la 1-5), cât și la aprecierea globală.

Obiectivul 2 și 4, privind evaluarea calității prestației cadrelor didactice titulare de curs, seminar, laborator evidențiază valori superioare de apreciere, peste medie la toți descriptorii investigați, dovedind un nivel calitativ ridicat al prestației cadrelor didactice. De remarcat că, la obiectivul nr. 4, studenții apreciază sensibil mai mult seminarile și activitățile tehnico-aplicative

Evaluarea globală a aprecierilor făcute de studenți, pentru cele trei din patru obiective, demonstrează că în opinia acestora, prestația cadrelor didactice titulare de curs, seminar și laboartor se situează peste medie, din punct de vedere calitativ.



. Evaluarea globală a aprecierilor făcute de studenți, pentru cele trei din patru obiective, demonstrează că în opinia acestora, prestația cadrelor didactice titulare de curs, seminar și laboartor de la nivelul celor patru structuri ale Universității se situează peste medie, din punct de vedere calitativ și, în consecință, la nivel instituțional. Studiul la nivelul Departamentelor și la nivel individual face obiectul unui Raport in extenso și prezintă diferențe relevante **numai** la acest nivel de analiză.

4. STUDIU ASUPRA INIȚIATIVELOR ANTREPRENORIALE ALE STUDENȚILOR DE LA UNIVERSITATEA “PETRU MAIOR”, ca alternativă de carieră.

5. Inițierea⁴ proiectului de STUDIU PRIVIND CALITATEA, EFICIENȚA, OPORTUNITATEA ȘI ACTUALITATEA PROGRAMELOR DE STUDII, CE CUPRINDE :

- Evaluarea stagiilor de practică și internship sub aspectul eficienței curriculare în raport cu nivelul de competențe în formare;
- Evaluarea opiniei experților din mediul economic și profesional, astfel:
 - Formarea profesională a Corpului de Experți pentru fiecare specializare / domeniu, în vederea evaluării și monitorizării programelor de studii
 - Constituirea Consiliului de Analiză și Validare a Programelor de Studii - compus din tutorii de practică din organizații (ca reprezentanți ai angajatorilor), experți ai organizațiilor profesionale – ca organism consultativ al instituției, implicat în decizia de inițiere și reformă a programelor de studii, privind oportunitatea și calitatea acestora, din perspectiva mediului economic și profesional.

6. STUDII DE MONITORIZAREA EVOLUȚIEI CADRULUI DE REGLEMENTARE NAȚIONAL ȘI EUROPEAN

- informări privind conținuturile actualizate privind evoluția:
 - Profilelor Ocupaționale,
 - Standardelor Ocupaționale
 - Cadrului Național al Calificărilor (CNC) și
 - Cadrului European al Calificărilor (EQF)
- în vederea adecvării / revizuirii programelor de studii

7. STUDII DE MONITORIZARE A ACTIVITĂȚII ACADEMICE A STUDENȚILOR (studii privind promovabilitatea și cauzele dezinsertiei academice și a abandonului școlar)

Pentru cercetările ale căror rezultate sunt implicate în dosarele de acreditare ARACIS, au fost elaborate rapoarte narrative, ilustrate grafic pe Universitate, facultăți, departamente și programe de studii și au fost furnizate cadrelor didactice și staff - ului managerial, după necesități. De asemenea, au fost realizate fișe de evaluare pentru tot corpul profesoral, iar pentru o buna parte dintre cadrele didactice au fost emise adeverințe de evaluare, necesare evoluției în carieră.

⁴ In curs de finalizare și urmează a fi propus conducerii Universitatii

Performanțele specialiștilor Centrului în acest domeniu sunt recunoscute și valorizate la nivel național și internațional: coordonatorul Centrului face parte, în calitate de expert național, din grupul internațional de lucru, compus din 4 membri (3 cercetători români și unul străin), grup însărcinat cu elaborarea metodologiei naționale de evaluare a inserției profesionale a absolvenților, care a devenit obligatorie pentru toate universitățile din România, cu începere din 2009.

8. PROIECTE

Personalul Centrului este implicat într-o serie de proiecte inițiate de Universitate:

- Proiectul EuPA www.upm.ro/eupa
- Proiectul EEE <http://www.upm.ro/proiecte/EEE/index.php>
- Proiectul ASIC – cercetare, coordonator echipă cercetare (coord. CCOC) și expert pe termen scurt (referent CCOC)
- Proiectele strategice
 - **DOCIS – reprezentant al UPM** în proiectul național inițiat de ARCIS și ACPART destinat crearea Cadrului național al calificărilor din învățământul superior CNCS și a Registrului național al calificărilor RNCS
 - **ABSOLVENȚII ȘI PIATA MUNCII** - Proiect național, lansat de CNFIS, destinat creării și implementării la nivel național, în universități, a metodologiei de evaluare a inserției profesionale a absolvenților de învățământ superior; funcții în proiect: membru în grupul internațional de lucru și reprezentant UPM pentru implementarea proiectului.
- „Educația XXI” – activitate didactică
- MOOVE-IT – cercetare – studiu de impact

Principalele activități ale personalului Centrului, legate de participarea în diferitele proiecte sunt:

- coordonator de studii și anchete
- elaborarea de rapoarte de cercetare și publicarea lor în volume și publicații de specialitate române și străine
- autor al unor capitole din modulele educaționale elaborate în proiecte
- organizare și participare în mobilități la sediul partenerilor externi, reuniuni de lucru și raportare
- raportarea proiectelor
- corespondența de lucru în gestionarea proiectelor cu grupul de parteneri italieni și de cu cei de limba engleză
- elaborare de lucrări științifice destinate diseminării produselor proiectelor
- realizarea grafică și a materialelor editoriale, inclusiv traduceri, pentru modulele educaționale

9. Participare la manifestări științifice, publicații, mobilități

Pe de altă parte, reprezentanții Centrului de Consiliere au avut participări la manifestări științifice naționale și internaționale, publicând lucrări științifice pe tema calității în învățământul superior;

- Participarea la BAYHOST- Donauforum, în calitate de speaker, la 2 ediții ale acestei manifestări (2010 și 2012), dedicate consilierii în cariera în Universitățile europene, din țările riverane Dunării;
- Participarea, în decembrie 2008, la invitația Consorțiului de Universități Mediteraneene, în proiectul „Sud-Est – Reti Per l’Orientamento” unde lucrările *Ricerca sull’inserimento dei laureati – esperienza dell’Università “Petrus Maior”* și *Il monitoraggio dei studenti imprenditori* au fost considerate lucrări de referință.
- Participarea referentului Centrului, dr. Ing. Dealia Bocicor, prin programul Erasmus, la Universitatea din Strasbourg, mobilitate dedicată schimbului de bune practici în domeniul evaluării inserției absolvenților și evaluării activității didactice.

În anul 2009, membrii Centrului de Consiliere au participat la conferințe internaționale și naționale, publicând o serie de lucrări științifice, aferente domeniului de activitate curent.

Lucrări publicate în 2009:

- Boarescu, G (2009) *National and european methods for competences’ certification*

- Blaga, P., Boarescu, G (2009) Strategic intervention methods in the organizational change process, Publicate în *MANAGEMENT OF TECHNOLOGICAL CHANGES ALEXANDROUPOLIS GREECE*
- Capitol publicat în volumul coordonat de prof Hans Juergen Weissbach – *Entrepreneurship Creativity* – în cadrul proiectului “EEE”

10. COLABORĂRI INTERNE ȘI INTERNAȚIONALE

- Institutul de Științe ale Educației – București, cercetare privind activitatea centrelor de consiliere din universități
- *Dipartimento delle Scienze Psicologiche, Pedagogiche e Didattiche* – Universitatea Salentină, Lecce, Italia.
- *Delegația Rectorului pentru probleme de Carieră* – Universitatea din Messina, Italia
- Contract "Universitatea-ghidul viitorului student" 2008
- Contract Pagini Aurii 2008
- Protocol de Colaborare între Universitatea „Petru Maior” Tg Mureș și SC Artemedia SRL pentru promovarea universității în perioada 1.11.2008- 15.11.2008 la Târgul de Cariere precum și pe site-ul www.targuldecariere.ro.
- Protocol de Colaborare între Universitatea „Petru Maior” Tg Mureș și APIA Protocol de Colaborare între Universitatea „Petru Maior” Tg Mureș și CIE Matricon
- Protocol de Colaborare între Universitatea „Petru Maior” Tg Mureș și Centrul de Prevenire, Evaluare și Consiliere Antidrog

11. MARKETING ȘI PROMOVARE

- Ghidul studentului - anual
- Ghiduri de Orientare în Carieră, publicate și postate pe pagina web a CCOC, conținând Profilele Ocupaționale și modalitățile de utilizare a acestora de către studenți

12. RESURSELE UMANE: CV-uri anexate

13. PERFECȚIONARE RU

- Certificare- bateria de evaluare psiho – aptitudinală
- Referentul CCOC a beneficiat de un stagiu de formare prin mobilitatea pentru personalul administrativ LLP/ERASMUS, Université De Strasbourg, Strasbourg, Franța, perioada 06.06.2009 - 12.06.2009, schimb de experiență
- Obținerea titlului de doctor, de către coordonatorul Centrului, în 2012

