

MINISTERUL EDUCAȚIEI, CERCETĂRII ȘI INOVĂRII



Str. N. Iorga nr. 1, Targu Mures – 540088, ROMANIA

CENTRUL DE CONSILIERE SI ORIENTARE IN CARIERA

---

**STUDIU<sup>1</sup>**  
**DE BENCHMARKING**  
**FUNCȚIONAL**  
**În domeniul consilierii și orientării în carieră**

**GEORGETA BOARESCU**

*Psiholog drd. , Coordonator Centrul de Consiliere*  
Universitatea „Petru Maior”  
Str. Nicolae Iorga, nr.1, 540088  
Tg. Mures – Romania  
Tel /fax: 0265 215 899  
mobil: 0744 796 131 [geta@upm.ro](mailto:geta@upm.ro)

---

**Septembrie 2009**

---

<sup>1</sup> studiul conține 5 anexe

Prezentul studiu a fost realizat la solicitarea conducerii Universității „Petru Maior” din Târgu – Mureș, pe baza investigării activității Centrelor de Consiliere și Orientare în Carieră din 6 universități:

- UNIVERSITATEA DIN ORADEA – evaluă ARACIS – **încredere limitată**  
[http://www.aracis.ro/uploads/406/225/Raport\\_Consiliu\\_Univ\\_din\\_Oradea.pdf](http://www.aracis.ro/uploads/406/225/Raport_Consiliu_Univ_din_Oradea.pdf)
- UNIVERSITATEA „TRANSILVANIA” DIN BRAȘOV– evaluă ARACIS – **încredere înaltă**  
[http://www.aracis.ro/uploads/401/198/Raport\\_Consiliu\\_Transilvania\\_Brasov.pdf](http://www.aracis.ro/uploads/401/198/Raport_Consiliu_Transilvania_Brasov.pdf)
- UNIVERSITATEA DIN CRAIOVA – evaluă ARACIS – **grad de încredere ridicat**  
[http://www.aracis.ro/uploads/484/428/Raport\\_Consiliu.pdf](http://www.aracis.ro/uploads/484/428/Raport_Consiliu.pdf)
- UNIVERSITATEA „ȘTEFAN CEL MARE” DIN SUCEAVA - **grad de încredere ridicat**  
[http://www.aracis.ro/uploads/412/263/RAPORT\\_CONSILIU\\_USV.pdf](http://www.aracis.ro/uploads/412/263/RAPORT_CONSILIU_USV.pdf)
- UNIVERSITATEA DIN BACĂU – evaluă ARACIS – **grad de încredere limitat**  
[http://www.aracis.ro/uploads/459/321/Raport\\_Consiliu\\_UB.pdf](http://www.aracis.ro/uploads/459/321/Raport_Consiliu_UB.pdf)
- UNIVERSITATEA „PETRU MAIOR” DIN TÂRGU – MUREȘ - **în curs de evaluare**

Având în vedere misiunea relativ unitară, declarată conform actelor normative de înființare, prezenta analiză s-a axat pe detalierea și inventarierea activităților prin descriptori măsurabili, care să ateste relevanța centrelor în plan instituțional și extra-instituțional, analiză din care să rezulte o serie de indicatori, capabili să diferențieze performanța în activitate, precum și deficitele funcționale atât în raport cu misiunea consfințită prin lege, cât și discrepanțele dintre planul declarativ și modul real de funcționare, identificat prin interviu.

În acest scop, a fost elaborat un chestionar<sup>2</sup>, care a fost aplicat prin metoda interviului semi-structurat, cu ajutorul căruia au fost culese date privind activitatea curentă, de la angajații și managerii centrelor-țintă. Aceste date au fost supuse analizei în raport cu numărul de personal, calificarea acestuia și cu declarațiile rezultate din rapoarte oficiale, emise de către titularii centrelor, ca rezultate ale activității.

Principalii parametri investigați se referă, dincolo de misiunea declarată și aproape comună a celor 6 centre analizate, la detaliile activității curente.

#### **ELEMENTE COMUNE:**

- toate centrele au date de contact web și prezentare relativ unitară a serviciilor pe care le oferă, în concordanță cu misiunea declarată;
- activitățile desfășurate nu sunt reflectate în rapoarte de activitate accesibile, rezultând indirect, din rapoarte ale comisiilor ARACIS sau pe baza declarațiilor ale studenților sau/și angajaților; excepție face numai CCOC al Universității „Petru Maior”, care prezintă rapoarte anuale și la 4 ani, reflectate în mod transparent, pe pagina web a instituției;
- în rest, fără excepție, asemenea rapoarte anuale de activitate nu pot fi vizualizate în mod transparent, în rezultate de cercetare sau alte modalități măsurabile;

---

<sup>2</sup> Chestionarul este prezentat în Anexa nr. 1 a studiului.

## DIFERENȚE:

### a). Încadrarea cu personal

- din interviul cu reprezentanții centrelor din cele 5 universități, există unele discrepante între prezentarea de pe pagina web și realitate, astfel:
  - încadrarea cu personal de specialitate: rezultă inadvertențe între dimensiunea și calitatea personalului prezentat pe pagina web și încadrarea cu personal de specialitate care activează efectiv la centru, după cum poate fi constatat din **Tabelul 1**.

**Tabel 1**

CCOC de la	Nr. persoane declarate	Active	Obs.	Contact
UNIVERSITATEA „ȘTEFAN CEL MARE” DIN SUCEAVA	2	1		<a href="http://www.ccoc.usv.ro/pagini/contact/index.php">http://www.ccoc.usv.ro/pagini/contact/index.php</a> Psiholog consilier Liliana Bujor Email: <a href="mailto:bujorl@usv.ro">bujorl@usv.ro</a> Psiholog drd. Diana Teodorescu Email: <a href="mailto:teodorescud@usv.ro">teodorescud@usv.ro</a>
UNIVERSITATEA DIN ORADEA	-	1	Subordonat Facultății de Științe Economice	Tel: 0259 408213 E-mail: <a href="mailto:egoplus@uoradea.ro">egoplus@uoradea.ro</a>
UNIVERSITATEA DIN CRAIOVA	5	4 (1 psiholog, 1 sociolog, 2 eferenți + 1 coordonator	coordonator cu contract de cumul	<a href="http://consiliere.ucv.ro/index.php?id=scop">http://consiliere.ucv.ro/index.php?id=scop</a> <a href="mailto:stelicastelica@yahoo.com">stelicastelica@yahoo.com</a> 0745/008435
UNIVERSITATEA „TRANSILVANIA” DIN BRAȘOV	1	voluntariat		<a href="http://www.unitbv.ro/Default.aspx?tabid=341&amp;language=en-US">http://www.unitbv.ro/Default.aspx?tabid=341&amp;language=en-US</a> ȘTEFAN FLORINA Tel: 0721424072; <b>transferată</b> LUPU DACIANA Tel: 0744584366; E-mail: <a href="mailto:dacianalupu@yahoo.com">dacianalupu@yahoo.com</a>
UNIVERSITATEA DIN BACĂU	7	1 cu ½ normă	Restul, sunt titulari la alte catedre / departamente.	<a href="http://dcp.ub.ro/misiune-si-echipa">http://dcp.ub.ro/misiune-si-echipa</a> Telefon: 0234/576.321 sau 0234/542.411 int. 177 E-mail: <a href="mailto:dcp@ub.ro">dcp@ub.ro</a>
UNIVERSITATEA „PETRU MAIOR” DIN TÂRGU – MUREȘ	3	2 active +1 vacant (pensionare)	Post vacant (psiholog, sociolog sau statistician)	<a href="http://www.upm.ro/career_center/index.htm">http://www.upm.ro/career_center/index.htm</a> Boarescu Georgeta psiholog <a href="mailto:geta@upm.ro">geta@upm.ro</a> Bocicor Delia referent <a href="mailto:ibocicor@upm.ro">ibocicor@upm.ro</a>  <b>RAPOARTE DE ACTIVITATE</b> <a href="http://www.upm.ro/career_center/docs/raport_ccoc_2008.doc">http://www.upm.ro/career_center/docs/raport_ccoc_2008.doc</a> ; <a href="http://www.upm.ro/conducere/alegeri/rapoarte/raport_de_activitate_pentru_mandatul_2004_2008_rector.pdf">http://www.upm.ro/conducere/alegeri/rapoarte/raport_de_activitate_pentru_mandatul_2004_2008_rector.pdf</a>

- principiul calitativ al încadrării cu personal de specialitate este respectat, cel puțin la nivel declarativ, dar din punct de vedere cantitativ, toate cele 6 centre funcționează cu deficit de personal.

### b). Misiune:

- nici un centru nu are incluse, în misiune, atribuțiuni explicite de cercetare la nivelul celor asumate de CCOC de la Universitatea „Petru Maior” din Târgu – Mureș, nici ca amploare, nici ca arie problematică de interes instituțional, academic, calitativ și profesional. În **Tabelul 2** pot fi vizualizate tipurile de studii pe care aceste le realizează, precum și periodicitatea, ceea ce atestă faptul că activitățile de cercetare nu reprezintă una dintre activitățile curente ale acestora; CCOC/upm face excepție.

- CCOC de la Universitatea „Petru Maior” din Târgu – Mureș face excepție în materie de promovare a ofertei educaționale în licee;
- De asemenea, nici un centru nu are asumate, la nivelul fișei postului, atribuțiunile specifice profesiei, dar și cele atribuite explicit, de conducerea ierarhică; CCOC de la Universitatea „Petru Maior” din Târgu – Mureș face excepție și la acest capitol.

### c). Activități:

#### CONSILIERE PT STUDENTI

- **dotarea cu probe psihometrice validate și utilizarea lor:** din identitatea probelor psihometrice deținute și declarate de respondenți, precum și din frecvența utilizării acestora, rezultă o dotare unilaterală sau/și inadecvată cu probe psihometrice; există o discrepanță între activitățile de diagnoză declarate și utilitatea probelor din dotare (în sensul că, pe baza testelor deținute, nu pot fi identificate disfuncții, deci nici nu pot fi orientate demersurile terapeutice pe care le declară ca realizate, în portofoliul de asistență specialității de la respectivele centre).
- cea mai coerentă și adecvată dotare cu probe psihometrice o are CCOC-UPM, fiind destinată exclusiv domeniului psihologiei educaționale și orientării în carieră, fără a include probe distincte de psihologie clinică, asociate psihoterapiei, care nu intră în misiunea rezervată prin lege, centrelor de carieră;
- modul de utilizare a Profilelor Ocupaționale în demersul de consiliere, ca finalitate coerentă de inserție în piața muncii: cu excepția CCOC-UPM, care utilizează în mod curent această resursă oficială, specialiștii celorlalte centre declară că utilizează aceste instrumente în demersul de consiliere, dar nu sunt în măsură să le identifice corect utilitatea, nici să le definească în raport cu rolul lor în calitatea orientării spre piața muncii. Mai mult, respondenții nu fac nici o legătură între profilele aptitudinale desemnate în orice profil ocupațional și instrumentele de evaluare aptitudinală pe care le dețin în dotare. Rezultă o utilizare precară și sporadică a acestor instrumente, făcând transparente nevoi de profesionalizare a carierei de consilier.

#### CONSILIERE / CONSULTANȚĂ ANTREPRENORIALĂ, TRAINING PERSONAL

- Cu excepția CCOC – UPM, nici un centru nu deține evidențe privind inițiativele antreprenoriale ale studenților și, implicit, nici monitorizări, aceste activități fiind gestionate de organizații studențești (CCOC – Brașov și CCOC – USV).
- În schimb, CCOC – Craiova acordă asistență antreprenorială, dar nu are evidențe, studii, monitorizări și evaluări privind nevoile de formare ale studenților antreprenori, rezultând o atribuire de formare pe baze empirice.

#### CONSILIERE PT. CADRELE DIDACTICE

- asumate de CCOC –UPM prin misiune, conform legii de înființare, asistența psiho-pedagogică și consilierea acordate cadrelor didactice urmăresc creșterea calității prestației didactice, îmbunătățirea performanței profesionale, optimizare personală și dezvoltare în carieră. Nevoile de consiliere sunt stabilite în urma evaluării de către studenți, evaluărilor colegiale și autoevaluării cadrelor didactice. Rapoartele de activitate ale centrului conțin

date privind numărul de cadre didactice care accesează serviciile de consiliere și problematica pentru care solicită aceste demersuri.

- Nici un alt centru, dintre cele investigate, nu desfășoară acest tip de activitate, cu toate că, psihologii specialiști în domeniul educațional au aceste abilități, iar îndatorirea este precizată prin legislația aferentă misiunii CCOC din universități;

#### CERCETARE

- După cum rezultă din **Tabelul 2**, la secțiunea „Cercetare”, nici un centru nu are în portofoliu, la nivel demonstrabil (cu rezultate sau/și documente primare), performanțe comparabile.
- De asemenea, cu excepția CCOC – UPM, în activitățile de cercetare, destinate măsurării inserției în muncă a absolvenților, studiile se fac pe bază de eșantion, cu relevanță științifică scăzută, fără apelul la baze de date exhaustive, pretabile monitorizărilor multianuale, solicitate de ARACIS (la 1 și 5 ani de la absolvire).
- În afară de CCOC-UPM, numai CCOC – USV are prezentat un studiu comparativ, între două evaluări ale inserției pe bază de eșantion; aceste studii au fost realizate cu sprijinul asociațiilor studențești, nu constituie o preocupare curentă și continuă, ceea ce rezultă și din recomandările comisiei ARACIS, la adresa conducerii universității; studiul este singular, nefiind dublat de alte tipuri de studii pentru fundamentarea normelor ARACIS, iar nivelul de informare al studenților este măsurat de către CCOC – USV numai în raport cu calitatea serviciilor sociale (cantină, meniuri, cazare, etc) și nu în legătură cu satisfacția privind indicatorii academici de calitate;
- De asemenea, CCOC-UPM înregistrează punctaje mai mari la descriptorii:
  - *NUMĂR DE METODOLOGII PROPRII DE CERCETARE ELABORARE*
  - *NUMĂR RAPOARTE DE CERCETARE ANUALE și PUBLICARE RAPOARTE DE ACTIVITATE*
  - *UTILIZAREA rezultatelor ACTIVITĂȚII CCOC ÎN RAPORT CU NORMELE ARACIS*
- CCOC - UPM realizează, anual, o serie de studii și cercetări, după cum rezultă din extrasul Raportului de activitate 2004-2008, cuprinse detaliat în raportul de activitate, disponibil la [http://www.upm.ro/conducere/alegeri/rapoarte/raport\\_de\\_activitate\\_pentru\\_mandatul\\_2004\\_2008\\_rector.pdf](http://www.upm.ro/conducere/alegeri/rapoarte/raport_de_activitate_pentru_mandatul_2004_2008_rector.pdf) , paginile 96 – 114
- Cu excepția CCOC de la Universitatea „Petru Maior” din Târgu – Mureș, nici un centru nu prezintă în mod transparent la 1 an sau la 4 ani, Rapoarte de activitate, din care să decurgă activitățile declarate.

#### d). Relevanța activității centrelor

Relevanța activității decurge dintr-o serie de indicatori ce atestă asumarea, cu caracter de regularitate a unor activități, din utilitatea și utilizarea rezultatelor activității structurilor respective la nivel intra și extra-instituțional, precum și din flexibilitatea structurii la nevoile instituționale, inclusiv inițierea de proiecte și participarea la parteneriate de interes național și internaționale, mai cu seamă în domeniul de activitate, în sensul profesionalizării acestuia.

- După cum rezultă din **Tabelul 2**, CCOC-UPM deține punctaj maxim și acest capitol.
- Prin raportare la relația cu departamentele de calitate din instituții și cu indicatorii ARACIS, din interviuri decurge o legătură precară, unilaterală și sporadică cu structurile de asigurare a calității în universități, CCOC-UPM fiind singurul implicat în această activitate; mai mult, respondenții nu cunosc

normele ARACIS aplicabile instituției și nici nu-și identifică utilitatea în activitatea de asigurare a calității; cu o singură excepție, nici nu știu care sunt acele structuri care se ocupă de evaluarea personalului didactic și nu cunosc despre ei înșiși că, prin profilul ocupațional, s-ar presupune că au competențe de evaluatori, tocmai prin natura profesiei.

- La nivelul activităților de participare în proiecte naționale / internaționale de profil, ca (promotor, partener / beneficiar), precum și la capitolul organizării de conferințe internaționale, seminarii workshop-uri organizate, CCOC - UPM deține punctajul maxim, demonstrând o relevanță ridicată în plan regional, național și internațional, în privința nivelului de profesionalizare a activității;

## **CONCLUZII**

### ***privind relevanta activității Centrului de Consiliere și Orientare în Carieră al Universității „Petru Maior din Târgu Mureș***

*Conform datelor din tabelul 1 și 2, analiza pe descriptori evidențiază următoarele concluzii pentru CCOC – UPM :*

#### ***Încadrarea cu personal***

- *Cantitativ, CCOC- UPM funcționează cu deficit de personal;*
- *principiul calitativ al încadrării cu personal de specialitate este respectat;*
- *pagina web conține informații veridice privind personalul centrului și datele de contact aferente;*

#### ***Misiune:***

- *misiunea este în conformitate cu legislația, atribuțiunile arondate explicit, de conducerea ierarhică sunt cuprinse în fișa postului<sup>3</sup> și în CV-urile anexate<sup>4</sup>; atribuțiunile sunt asumate integral și demonstrabile prin Rapoarte de activitate;*
- *CCOC de la Universitatea „Petru Maior” din Târgu – Mureș face excepție în materie de promovare a ofertei educaționale în licee;*

#### ***Activități:***

##### **CONSILIERE PT STUDENTI**

- *cea mai coerentă și adecvată dotare cu probe psihometrice o are CCOC-UPM, fiind destinată exclusiv domeniului psihologiei educaționale și orientării în carieră, fără a include probe distincte de psihologie clinică, asociate psihoterapiei și care nu intră în misiunea rezervată prin lege, centrelor de carieră;*
- *CCOC-UPM este singurul centru care utilizează Profilele Ocupaționale în demersul de consiliere, în mod curent, în relația cu piața muncii și adaptarea rafinată a absolvenților la o inserție performantă în muncă;*

##### **CONSILIERE / CONSULTANȚĂ ANTREPRENORIALĂ, TRAINING PERSONAL**

- *CCOC – UPM este singurul centru care deține evidențe privind inițiativele antreprenoriale ale studenților, realizează monitorizări și acordă asistență antreprenorială, consultanță și consiliere, pe baza unor studii și evaluări privind nevoile de formare ale studenților antreprenori;*

<sup>3</sup> Un extras al Fișei Postului este disponibil în ANEXA 2

<sup>4</sup> CV-urile personalului centrului, disponibile în ANEXA 3 și 4

#### **CONSILIERE PT. CADRELE DIDACTICE**

- *asumate de CCOC –UPM prin misiune, conform legii de înființare, asistența psiho-pedagogică și consilierea acordate cadrelor didactice urmăresc creșterea calității prestației didactice, îmbunătățirea performanței profesionale, optimizare personală și dezvoltare în carieră. Nevoile de consiliere sunt stabilite în urma evaluării de către studenți, evaluărilor colegiale și autoevaluării cadrelor didactice. Rapoartele de activitate ale centrului conțin date privind numărul de cadre didactice care accesează serviciile de consiliere și problematica pentru care solicită asistență.*

#### **CERCETARE**

- *CCOC – UPM deține un portofoliu de atribuțiuni de cercetare ce poate fi demonstrat cu rezultate multianuale, rapoarte<sup>5</sup> și documente primare; anual, centrul rulează o serie de studii și cercetări, după cum rezultă din Raportul de activitate 2004-2008, disponibil la [http://www.upm.ro/conducere/alegeri/rapoarte/raport\\_de\\_activitate\\_pentru\\_mandatul\\_2004\\_2008\\_rector.pdf](http://www.upm.ro/conducere/alegeri/rapoarte/raport_de_activitate_pentru_mandatul_2004_2008_rector.pdf) - paginile 96 – 114;*
- *studiile sunt realizate sub formă de recensământ, prin constituirea de baze de date exhaustive, cu validitate științifică ridicată, pretabile monitorizărilor multianuale, solicitate de ARACIS.*
- *Pentru CCOC-UPM, cercetarea constituie o preocupare curentă și continuă, înregistrând punctaje mai mari la descriptorii:*
  - NUMĂR DE METODOLOGII PROPRII DE CERCETARE ELABORATE
  - NUMĂR RAPOARTE DE CERCETARE ANUALE și PUBLICARE RAPOARTE DE ACTIVITATE
  - UTILIZAREA rezultatelor ACTIVITĂȚII CCOC ÎN RAPORT CU NORMELE ARACIS
- *Centrul prezintă în mod transparent la 1 an sau la 4 ani, Rapoarte de activitate, ce includ cercetarea și întreaga activitate;*

#### **RELEVANȚA REZULTATELOR ACTIVITĂȚII CCOC-UPM**

- *CCOC-UPM deține punctaj maxim la acest capitol.*
- *Prin raportare la relația cu departamentele de calitate din instituții și cu indicatorii ARACIS, CCOC-UPM este implicat în această activitate, conform calificării și specializării personalului din componență, prin natura profesiei și prin atribuțiunile consacrate prin fișa postului, de către conducerea Universității și în conformitate cu alte documente și decizii ce atestă contribuția la sistemul intern de calitate.*

#### **RELEVANȚA ÎN PLAN INTRA SI EXTRAINSTITUTIONAL A CCOC - UPM**

- *La nivelul activităților de participare în proiecte naționale / internaționale de profil, ca (promotor, partener / beneficiar), precum și la capitolul organizării de conferințe internaționale, seminarii workshop-uri, CCOC - UPM deține punctajul maxim, demonstrând o relevanță ridicată în plan regional, național și internațional, în privința nivelului de profesionalizare a activității; vizibilitatea centrului este una peste media celor investigate, inclusiv în plan internațional, prin participarea la dezbateri tematice, la invitația unor foruri internaționale; experiența centrului este foarte bine cotate ( apariții televizate, articole de presă, înregistrări de prelegeri, pe situri profesionale de consiliere din străinătate, etc. conform: [http://www.orientasudest.it/\(S\(k0w53knixacsy0nrscuty45\)\)/VideoPlayer/PlayerVideo.aspx?ID=320](http://www.orientasudest.it/(S(k0w53knixacsy0nrscuty45))/VideoPlayer/PlayerVideo.aspx?ID=320)*

<sup>5</sup> Raport de activitate pentru anul 2008 și intervalul 2004-2008, ANEXA 5

Tabel 2

## ELEMENTE DIFERENȚIATOARE, PUNCTAJ

<b>TIPURI DE SERVICII</b> ↓	<b>CCOC UNIVERSITATEA</b> →	<b>SV</b>	<b>BH</b>	<b>DJ</b>	<b>BV</b>	<b>BC</b>	<b>MS</b>
CONSILIERE PT STUDENTI	PROBE PSIHOMETRICE VALIDATE DEȚINUTE DE CCOC	2	0	1	1	1	4
	UTILIZARE PROFILE OCUPATIONALE - Sporadic – 1p - În mod curent 2p	1	0	1	0	0	2
CONSILIERE/CONSULTANȚĂ ANTREPRENORIALĂ	- Consultanță antreprenorială	0	0	1	0	0	1
	- Training personal	1	0	0	0	0	1
CONSILIERE PT. CADRELE DIDACTICE	Creșterea calității prestației didactice, în urma evaluării de către studenți, îmbunătățirea performanței profesionale	0	0	0	0	0	1
	Optimizare personală, dezvoltare în carieră	0	0	0	0	0	1
CERCETARE							
1. Monitorizare Studenți antreprenori	- evidentă – baze de date	0	0	0	0	0	1
	- monitorizare	0	0	0	0	0	1
2. Evaluarea cadrelor didactice de către studenți	Independent, anual, recensământ, studii comparative: = 5p	0	0	0	0	0	5
	Colaborări cu alte departamente, pe bază de eșantion = 1p	0	0	0	0	1	
3. Autoevaluare cadre didactice		0	0	0	0	0	1
4. Evaluare colegiala cadre didactice		0	0	0	0	0	1
5. EVALUAREA INSERTIEI ABSOLVENTI	- Recensământ 1 an de la absolvire = 2p anual	0	0	0	0	0	2
	- Recensământ la 5 ani de la absolvire= 2p	0	0	0	0	0	2
	- Eșantion, anual 1p	1	0	0	0	0	0
6. Evaluarea inserției absolvenților de masterate	Evaluareatraseului profesional și evoluției în carieră a absolvenților de masterate	0	0	0	0	0	1
	Evaluarea relevanței programelor de studii absolvenți masterate	0	0	0	0	0	1
7. Analiza admiterii	- Motivația alegerii programelor de studii	0	0	0	0	0	1



		SV	BH	DJ	BV	BC	MS
<b>RELEVANTA REZULTATELOR ACTIVITATII</b>							
<i>NUMĂR DE METODOLOGII PROPRII DE CERCETARE ELABORARE</i>		1	0	0	0	0	9
<i>NUMĂR RAPOARTE DE CERCETARE ANUALE</i>		1	0	0	0	0	7
<i>UTILIZAREA rezultatelor ACTIVITAȚII CCOC ÎN RAPORT CU NORMELE ARACIS</i>	- fundamentări	1	0	0	0	0	7+2
<i>PUBLICARE RAPOARTE DE ACTIVITATE</i>	Da - 1p Nu - 0 p	1	1	0	0	0	1
<b>RELEVANTA ÎN PLAN NTRA SI EXTRAINSTITUTIONAL A CENTRULUI</b>	măsura in care sarcinile sunt incluse in fisa postului	0	0	0	0	0	1
<i>EXTRAINSTITUTIONAL</i>	legatura cu normele ARACIS . numar de studii de fundameantare solicitări sporadice 1p/studiu	1	0	0	0	0	4
	Annual, în mod curent 1p/studiu	0	0	1	0	0	7
	Îndependent 5p, în colaborare 1	1	1	1	0	1	5
<i>INSTITUTIONAL</i>	- studii de analiză instituțională - analiza admiterii - privind cultura organizațională	0	0	0	0	0	3
<i>PARTICIPARE IN PROIECTE</i>	Participare in PROIECTE / NAȚIONALE DE PROFIL (promotor = 2p , partener / beneficiar =1p)	1	0	1	0	1	4
	Participare in PROIECTE INTERNAȚIONALE DE PROFIL (promotor = 2p , partener / beneficiar =1p)	1	1	0	0	0	2+1+1
<i>CONFERINTE INTERNAȚIONALE, seminarii workshop-uri ORGANIZATE</i>	CCOC - Co-organizator = 1p CCOC organizator =5p	0	0	0	0	0	1+1+5
	<b>Punctaj total</b>	<b>13p</b>	<b>2p</b>	<b>6p</b>	<b>1p</b>	<b>4p</b>	<b>94 p</b>

100 p = punctaj maxim

1p = realizarea criteriului

0p= nerealizarea criteriului

5p= realizarea criteriului cu performanță maxima, cantitativ și calitativ

(sau conform specificațiilor de la fiecare criteriu unde este prezentă scala de evaluare).

## CHESTIONAR

## 1. Realizati consiliere pt. cadrele didactice?

NU...

Da - Din ce consta?

## 2. Care este nr, de studenti consiliati? ..... Din cati? .....

## 3. Aveți studenti antreprenori?

NU tinem evidente .....

Da ..... cati? ..... %? .....

## 4. CCOC se ocupa de evidenta si monitorizarea lor ?

- Monitorizare? .....

- Stimulare inititive antreprenoriale? .....

## 5. Exista o structura care se ocupa cu aceasta categorie?

## 6. Oferiți consultanta antreprenoriala?

Nu ...

Da ...

- In ce consta aceasta? (BP, legislatie start-up, etc)

- Nr. de studenti beneficiari

## 7. Ce tipuri de studii/cercetari realizati?

	Cu ce frecventa?	De tip recensamant,	De tip esantion?
a.....			
b.....			
c.....			
d.....			

## ▪ Faceti analiza admiterii?

## ▪ Ce structuri beneficiaza de datele rezultate din studiile pe care le realizati?

## 8. In ce proiecte naționale / internaționale de profil sunteti implicati ca structura institutionala?

▪ Relevante local

▪ Relevante national

▪ Relevante international

▪ Nerelevante

## 9. Ce utilitate dați Profilelor Ocupationale?

▪ Instrument utilizat in mod curent

▪ sporadic

▪ deloc

## 10. Considerați ca activitatea dvs. (CCOC) are legatura cu normele ARACIS?

Nu ....

DA ....

▪ la nivelul activitatii de consiliere?

▪ La nivel de Universitate? – prin ce mecanism?

## 11. Colaborati cu departamentul pentru Calitate din Universitate?

Da ...

Nu ....

## FISA POSTULUI (extras)

**Denumirea instituției publice:** Universitatea „Petru Maior” Tg. Mureș  
**Compartimentul :** Centrul de Consiliere și Orientare în Carieră

**Denumirea postului :** Cf. COR 244501- psiholog  
**Gradul profesional al ocupantului postului:** - psiholog specialist autonom

**Nivelul postului:** coordonare

**Punctajul postului:** a) minim = 3,20  
b) maxim = 4,40  
c) mediu = 3,80

**Standardul de performanță asociat:** - calitatea

- timpul
- utilizare resurse
- mod de realizare

### 1. Cerințe

- a) Studii superioare de: psihologie, pedagogie și sociologie
- b) Vechime în specialitate: minim 6 ani
- c) Alte cerințe:
  - operare pe calculator (Word, Power Point, Internet explorer, curierat electronic, programe statistice);
  - cunoașterea unei limbi de circulație internațională
  - conform profilul ocupațional corespunzător COR și conform Legii 213 / 2004 privind exercitarea profesiei de psiholog cu drept de liberă practică și a Procedurilor de atestare cuprinse în Normelor Metodologice de aplicare ale Legii 213 / 2004;

### 2. Relații

- a) ierarhice: este subordonat rectorului
- b) de coordonare: la nivelul compartimentului
- c) funcționale: cu persoana căreia îi este subordonat
- d) de colaborare: cu decanatele, catedrele și compartimentele funcționale și administrative ale Universității și cu membrii colectivului din care face parte;
- e) de reprezentare: prin delegare, în relația cu organizații cu care colaborează, în limita împuternicirilor date de conducerea universității.

### 3. Atribuții, sarcini:

Conform competențelor profesionale formulate de Legea 213 / 2004 și a Normelor Metodologice de aplicare, cuprinse în **Procedura Cod: PP-8.3.01** din **Manualul Calității** al Universității “Petru Maior”, precum și cu cerințele de nivel instituțional, formulate de Rectorul Universității:

#### A. Atribuțiuni profesionale și de specialitate:

- a) evaluarea și diagnoza copiilor, tinerilor, membrilor familiei, cadrelor didactice:**
  - să cunoască și să utilizeze instrumentele de psihodiagnoză;
  - să fie capabili să utilizeze instrumente de psihodiagnoză pentru surprinderea dezvoltării cognitive, afective și psiho-sociale a tinerilor la nivel individual, de grup, precum și a cadrelor didactice;
  - să interpreteze datele obținute prin aplicarea testelor și probelor psihologice;
  - să formuleze concluziile examenului psihodiagnostic;
- b) consiliere școlară:**
  - să cunoască metode și tehnici de formare și educare a unor deprinderi și atitudini ce contribuie la învățarea eficientă, a capacităților de integrare în viața comunitară, a conduitelor și atitudinilor sanogene;
  - să cunoască și să utilizeze metode și tehnici de dezvoltare și optimizare personală a copiilor și tinerilor;
  - să supervizeze diagnoza efectuată de psihologul practicant;
- c) consiliere vocațională:**
  - să cunoască principalele domenii de profesionalizare în raport cu cerințele pieței;

- să cunoască și să aplice metode și tehnici de identificare a aptitudinilor, valorilor și intereselor profesionale;
- să formeze capacități de luare a deciziilor privind cariera și a unor deprinderi de integrare pe piața muncii;
- să supervizeze consiliere vocațională efectuată de psihologul practicant;
- d) intervenție psihologică:**
- să realizeze intervenția primară, competență prevăzută și pentru psihologul practicant;
- să realizeze intervenția secundară direcționată înspre minimizarea dificultăților care apar într-o primă etapă;
- să realizeze intervenția terțiară menită a stabili anumite tulburări de dezvoltare și învățare;
- să realizeze servicii de consiliere psihoeducațională a copiilor și tinerilor aflați în situații de criză familială, de inadaptare școlară, socială, eșec școlar, abandon școlar, absenteism etc., precum și a celor cu tulburări de comportament și disciplină, a părinților, cu privire la importanța climatului familial pentru dezvoltarea optimă a copiilor și tinerilor, optimizarea relațiilor dintre familie și școală; precum și a cadrelor didactice;
- să supervizeze intervenția efectuată de psihologul practicant.
- e) consultanță:**
- să ofere servicii de consultanță care pun accentul pe utilizarea cooperării și colaborării în rezolvarea unor probleme specifice domeniului;
- să ofere consultanță cadrelor didactice, personalului administrativ al școlii sau instituției, părinților, liderilor comunitari;
- să promoveze cunoștințele de psihologie, de didactica învățării în rândul părinților, cadrelor didactice, personalului administrativ în scopul creării unui climat pozitiv de viață, învățare și de muncă.
- f) activitate de supervizare a psihologului practicant:**
- să supervizeze psihologul practicant în activitățile specifice.
- g) cercetare:**
- să propună și să inițieze activități de cercetare specifice domeniului;
- h) consiliere și intervenție educațională în instituții, organizații și comunitate:**
- să cunoască și să identifice problemele comunității care necesită consiliere și intervenție educațională;
- să cunoască metode, tehnici și strategii de consiliere și intervenție educațională în problemele instituțiilor, organizațiilor comunității.

#### **B. Responsabilități privind evaluarea academică:**

- concepe și elaborează metodologia de evaluare academică la nivel de Universitate, aplică instrumentele destinate evaluării și realizează analiza și raportarea datelor;

#### **D. Realizarea de studii și cercetări psihosociologice privind:**

- inserția absolvenților pe piața muncii;
- monitorizarea și analiza inserției în piața muncii, a studenților
- eficiența și eficacitatea programelor de studii;
- monitorizarea absolvenților și a inițiativelor antreprenoriale ale studenților;
- monitorizarea admiterii;
- analiza cauzală destinată prevenirii eșecului academic (dezinserția academică);
- analiza motivației pentru învățare a studenților;
- elaborarea metodologiei de cercetare a culturii organizaționale universitare;

#### **E. Coordonarea activităților Centrului de Consiliere și Orientare în Carieră privind marketingul educațional, relațiile publice și activitățile de tip sociologic, conform misiunii Centrului;**

#### **4. Limite de competență**

- în cadrul atribuțiilor stabilite prin fișa postului;
- se aplică prevederile legale și deciziile date în acest sens de conducerea universității;
- exercită autocontrol asupra lucrărilor pe care le execută.

#### **5. Responsabilități**

- răspunde de întocmirea la timp și de calitate a lucrărilor pe care le execută;
- răspunde de realitatea și legalitatea actelor pe care le întocmește;
- răspunde de utilizarea eficientă a tehnicii de calcul aflate în gestionare;
- răspunde de respectarea disciplinei în muncă, a NTS, PCI.



INFORMAȚII PERSONALE

Nume **Georgeta BOARESCU**  
Adresă str. A Iancu, nr. 43 B, 540090, Târgu-Mureș, jud. Mureș, România  
Telefon 0744-796131; 0265 – 215899  
Fax 0265 – 215899 ; 0744-796131  
E-mail [geta@upm.ro](mailto:geta@upm.ro) ; [http://www.upm.ro/career\\_center/index.htm](http://www.upm.ro/career_center/index.htm)  
Naționalitate română  
Data nașterii 08. a XI-a 1962  
Stare civilă căsătorită – 2 copii

EXPERIENȚĂ PROFESIONALĂ

Perioada

- Numele și adresa angajatorului
- Domeniul /sectorul de activitate
- Ocupația sau poziția deținute
- Principalele activități și responsabilități

din 2001 și în PREZENT

UNIVERSITATEA "PETRU MAIOR" DIN TÂRGU-MUREȘ

CENTRUL CONSILIERE ȘI ORIENTARE ÎN CARIERĂ

PSIHOLOG, SPECIALIST AUTONOM ÎN PSIHLOGIE EDUCAȚIONALĂ, coordonator centru

- **servicii de consiliere psihologică**, de asistență și sprijin metodologic și pedagogic acordate studenților vizând demersuri de autocunoaștere, evaluare, autoevaluare, psihodiagnoză etc., în raport de specificul grupurilor și persoanelor; facilitarea accesului studenților la aceste servicii, în vederea optimizării performanțelor academice, în spiritul aplicării Sistemului European de Credite Transferabile;

- **servicii de consiliere vocațională / consiliere privind cariera** - alegerea/modificarea rutei profesionale; pregătirea în vederea inserției profesionale, de preferință în domeniul pentru care studentul / absolventul se pregătește și /sau domenii conexe; facilitarea contactului cu mediul economic și de afaceri - asistență în prospectarea pieței muncii; organizarea de manifestări specifice; asigurarea unei relații directe între absolvent și piața muncii; dezvoltarea abilităților de marketing personal la studenți și absolvenți;

- **marketing educațional - promovarea ofertei educaționale a Universității** (2001-2008);

- **cercetare – studii privind:**

- motivația alegerii traselor de studii a candidaților la admitere,
- inserția profesională a absolvenților
- evaluarea activității academice a personalului didactic, calitatea actului educațional;
- management de proiecte comunitare privind consilierea carierei;
- organizare de manifestări științifice în vederea profesionalizării activității de consiliere psihologică și vocațională;
- evaluarea programelor de studii și de competente

- **activitate didactică**

- cadru didactic asociat programul de perfecționare a personalului didactic din învățământul preuniversitar „Educația XXI”, modulul de Consiliere și Orientare – 2005-2006-2007-2008-2009
- cadru didactic asociat Universitatea Babeș-Bolyai
- cadru didactic asociat Universitatea de Artă Teatrală –Mureș – pentru modulul pedagogic (psihologie educațională, pedagogie, psihopedagogie, consiliere psihopedagogică) 2007-2008; 2008-2009
- în domeniul Resurselor Umane, colaborări ale UPM cu CCIA – Mureș

- **management de proiecte și participare în proiecte:**

- **manager proiect FORMATION DES FORMATEURS « FORM-OR » LLP\_ LdV-VETPRO-2007-068.**
- 2004 - 2005 manager proiect nr. RO/2004/93153/EX – **CONSILIERE ÎN CARIERĂ PENTRU TINERI**
- 2006 – participare în proiectul CNCSIS - contract nr. 2007- 476 - **CERCETARI**

<ul style="list-style-type: none"> <li>• Ocupația sau poziția deținute Principalele activități și responsabilități</li> <li>• Principalele activități și responsabilități</li> <li>• Domeniul/sectorul de activitate</li> <li>• Ocupația sau poziția deținute <ul style="list-style-type: none"> <li>• Principalele activități și responsabilități</li> </ul> </li> </ul>	<p><b>PRIVIND ARMONIZAREA EDUCATIEI ANTREPRENORIALE IN UNIVERSITATILE DIN ROMANIA CU UNIVERSITATILE DIN UNIUNEA EUROPEANA SI DIN ESTUL EUROPEI "EDARO"</b></p> <ul style="list-style-type: none"> <li>• 2007- 2008 proiect - coordonator echipa anchete-cercetare in <b>Education Européen pour l'Administration Publique - « EuPA »</b> - Proiect Erasmus.Moduc-1, n. 69682-IC-1-2005-1-RO;</li> <li>• 2007- 2008-2009 –<b>European Entrepreneurship Education „EEE”</b> 134096-LLP-1-2007-1-RO-ERASMUS ECDEM</li> <li>• <b>ANTREPRENORAT DE SUCCES ȘI ÎNTREPRINDERI COMPETITIVE</b> 2008-2010 / coordonator echipa cercetare, studii de impact și consiliere antreprenorială</li> </ul>
<p><b>Perioada</b></p> <ul style="list-style-type: none"> <li>• Numele și adresa angajatorului</li> <li>• Domeniul/sectorul de activitate</li> <li>• Ocupația sau poziția deținute <ul style="list-style-type: none"> <li>• Principalele activități și responsabilități</li> </ul> </li> </ul>	<p><b>OPERATIONS COORDINATOR, NBCC ROMANIA 2004-2007</b></p> <ul style="list-style-type: none"> <li>• activități concepție programe educaționale și fundamentarea specializării de master „MANAGEMENT ȘI CONSILIERE ÎN CARIERĂ”, școlarizată de Facultatea de Științe Economice, Juridice și Administrative a Univ. „Petru Maior”</li> <li>• organizarea primei conferințe internaționale din România în domeniul consilierii în carieră: „CAREER COUNSELING AND THE GLOBAL LABOR MARKET” - <a href="http://www.upm.ro/career_center/main1.htm">http://www.upm.ro/career_center/main1.htm</a></li> </ul> <p><b>2000-2001</b> <b>DIRECȚIA PENTRU PROTECȚIA COPILULUI - MUREȘ CENTRUL DE PLASAMENT NR. 8</b> PROTECȚIA COPILULUI</p>
<p><b>Perioada</b></p> <ul style="list-style-type: none"> <li>• Numele și adresa angajatorului</li> <li>• Domeniul/sectorul de activitate</li> <li>• Ocupația sau poziția deținute</li> </ul>	<p><b>PSIHOLOG</b></p> <ul style="list-style-type: none"> <li>- psihodiagnoză, orientare școlară și profesională, terapii ocupaționale, consiliere, destinate asistării copiilor și tinerilor aflați în plasament;</li> <li>- psihodiagnoza complexă, privind discernământul și capacitatea de inserție socio-profesională a copiilor / tinerilor asistați;</li> <li>- diagnoza și monitorizarea și consilierea intensivă a cazurilor de delincvență juvenilă (individuală și în grup), supravegherea tendințelor infracționale; colaborarea cu autoritățile;</li> <li>- asistență psihopedagogică – pentru persoane cu CES, activități cu caracter recuperator pentru deficiențe complexe;</li> <li>- organizarea de programe educaționale și de optimizare, socializare și</li> <li>- resocializare a tinerilor din aria de competență a centrului;</li> <li>- consiliere familială privind reinsertia copiilor abandonați din aria de competență a centrului;</li> <li>-</li> </ul> <p><b>2000 septembrie – decembrie</b> <b>INSPECTORATUL ȘCOLAR JUDEȚEAN - MUREȘ GRADINIȚA SPECIALĂ NR. 2; ȘC. GEN. NR 6</b> Învățământ special</p>
<p><b>Perioada</b></p>	<p><b>PROFESOR LOGOPED</b></p> <ul style="list-style-type: none"> <li>- activități specifice defectologiei, de diagnoză și corectare a tulburărilor de vorbire; recuperarea și antrenament cu grup de copii autiști (Grădinița specială);</li> <li>- logopedie; profilaxia tulburărilor de vorbire în 4 unități școlare și 5 grădinițe.</li> </ul> <p><b>1995 - 2000</b> SC. ANABEL SECOP SA - TG. MUREȘ producție manager</p> <p><b>1991 - 1995</b></p>

• Numele și adresa angajatorului

Perioada

• Numele și adresa angajatorului  
• Domeniul/sectorul de activitate  
• Ocupația sau poziția deținute

Perioada

• Numele și adresa angajatorului  
• Domeniul/sectorul de activitate  
• Ocupația sau poziția deținute

## EDUCAȚIE ȘI FORMARE

• Perioada

• Numele și tipul organizației de educație și formare  
• Tematica de bază/competențe acumulate  
• Nivelul în sistemul național

• Perioada

• Numele și tipul organizației de educație și formare  
• Tematica de bază/competențe acumulate  
• Nivelul în sistemul național

• Perioada

• Numele și tipul organizației de educație și formare  
• Tematica de bază/competențe acumulate

• Diploma sau certificatul obținute  
• Nivelul în sistemul național

• Perioada

• Numele și tipul organizației de educație și formare

SC. INFRO RB -TG. MUREȘ

1985 – 1991

DIRECȚIA SANITARĂ JUD. MUREȘ  
CLINICA DE CHIRURGIE CARDIOVASCULARĂ - SPITALUL CLINIC JUDEȚEAN TARGU – MUREȘ  
asistentă medicală – chirurgie cardiovasculară

1981 - 1985

DIRECȚIA SANITARĂ JUD. MARAMUREȘ  
Spitalul Județean Baia-Mare  
asistentă medicală – terapie intensivă

2006 – și în prezent

UNIVERSITATEA TEHNICĂ „GH.ASACHI” IAȘI

**DOCTORAND – Certificarea competențelor antreprenoriale dobândite în sisteme educaționale formale și informale (titlul tezei)**

Scoală doctorală acreditată de Ministerul Educației, Cercetării și Tineretului

2005 – 2007

UNIVERSITATEA „PETRU MAIOR” DIN TÂRGU-MUREȘ

**MASTERAT** – MANAGEMENT ȘI CONSILIERE ÎN CARIERĂ (4 semestre)

Autorizat de MeDC.

2004-2005

UNIVERSITATEA „PETRU MAIOR” DIN TÂRGU-MUREȘ

**MASTERAT** – MANAGEMENTUL PROIECTELOR 2 semestre / zi – 60 CREDITE

- dezvoltarea abilității forței de muncă de a facilita și implementa schimbările structurale în domeniul proiectelor;
- creșterea potențialului aptitudinal managerial și abilitarea managerilor cu tehnici /instrumente ce vizează înțelegerea locului și rolului activității de producție în cadrul gestiunii de ansamblu a proiectelor complexe;
- dezvoltarea de inițiative antreprenoriale în domeniul producției, educației, proiectelor complexe;
- crearea unei rețele de informații între Universitatea „Petru Maior” și agenții economici pentru asistarea și consilierea acestora în vederea implementării normelor, procedurilor și metodologiilor moderne de gestiune a proiectelor.

**DIPLOMĂ** Absolvent de studii de masterat în managementul proiectelor

**60 de CREDITE TRANSFERABILE**

2004 – 2005

UNIVERSITATEA „BABES – BOLYAI” CLUJ- NAPOCA

Facultatea de Psihologie și Științe ale Educației

- Tematica de bază/competențe acumulate
- Diploma sau certificatul obținute
  - Nivelul în sistemul național

• **Perioada**

- Numele și tipul organizației de educație și formare
- Tematica de bază/competențe acumulate
- Diploma sau certificatul obținute
  - Nivelul în sistemul național / internațional

• **Perioada**

- Numele și tipul organizației de educație și formare
- Tematica de bază/competențe acumulate
- Diploma sau certificatul obținute
  - Nivelul în sistemul național

• **Perioada**

- Numele și tipul organizației de educație și formare
- Tematica de bază/competențe acumulate
- Diploma sau certificatul obținute
  - Nivelul în sistemul național

• **Perioada**

- Numele și tipul organizației de educație și formare
- Tematica de bază/competențe acumulate

**Curs postuniversitar** – specializarea Consiliere Psihologică

Certificat de Absolvire **2 semestre**

**Acreditat MECT**

**2005**

NBCC – USA

**Global Career Development Facilitator - GCDF - January 2005**

Consiliere în carieră certificată de Center for Credentialing & Education – NBCC – USA ,  
Competency Certification from The Center for Credentialing & Education – NBCC – USA

<http://www.cce-global.org/>

Modul de formare recunoscut de MECT și școlarizat la nivel de pregătire masterală în domeniul;  
Drept de practică pe teritoriul SUA și România

**2005**

Asociația Psihologilor din România, Fachhochschule Frankfurt am Main – University of Applied Sciences (Dr. Hans-Juergen Weissbach) și Universitatea „Petru Maior” din Târgu-Mureș

**TEAMWORK AND LEADERSHIP IN GROWING COMPANIES**

Certificat of Training (10 ore)

Semnat de Președintele Asociației Psihologilor din România

**2005**

Asociația Psihologilor din România, Universitatea „Petru Maior” din Târgu-Mureș  
University of British Columbia, Canada ( prof.Dr. Norman AMUNDSON )

**ACTIVE ENGAGEMENT COUSELING STRATEGIES**

Certificat of Training (10 ore)

Recunoscut de Asociația Psihologilor din România

**2005** - stagiul de perfecționare 14 zile ( **80 de ore** )

Universita Degli Studi di Lecce – Italia

Dipartimento di Scienze Pedagogiche, Psicologiche e Didattiche

**CONSILIERE SI ORIENTARE IN CARIERA PENTRU TINERI**

Competente de nivel european in:

- realizarea de activitati de cercetare si analize in domeniul actiunilor si documentelor comunitare privind consilierea, educatia si tipologia trainingului pentru profesori si consilieri in vederea obtinerii de abilitati in orientare, consiliere si tutorat;
- elaborarea de scheme privind sistemul national de educare si formare in domeniul orientarii si tutoratului;
- de a planifica si conduce sesiuni de training adresate cadrelor didactice si profesionistilor din domeniul orientarii, consilierii si tutoratului;
- de a investiga si analiza nevoile de formare ale cadrelor didactice din scoli si universitati privind orientarea, consilierea si tutoratul;
- de realiza sinteze comparative in mediul educational si de formare



<ul style="list-style-type: none"> <li>• Diploma sau certificatul obținute</li> </ul>	<p>international și de a identifica mijloace / instrumente destinate transferului de experiență și integrare în domeniul educațional, de formare, consiliere și tutorat.</p> <ul style="list-style-type: none"> <li>- de a împărtăși experiențele structurate ce ar putea fi transferate la nivel instituțional, astfel încât integrarea și cooperarea dintre diferite organizații să fie susținută, cu scopul de a promova un sistem al calitatii în orientare, consiliere și tutorat, precum și pentru a răspunde provocării formării continue a cadrelor didactice în ce privește tutoratul.</li> </ul>
<ul style="list-style-type: none"> <li>• <b>Perioada</b></li> <li>• Numele și tipul organizației de educație și formare</li> <li>• Tematica de bază/competențe acumulate</li> <li>• Diploma sau certificatul obținute</li> </ul>	<p><b>Certificat de competență emis de Università degli Studi di Lecce</b></p> <p><b>2004 - 2005 - (120 de ore)</b>  Universitatea „Politehnica” – București și Center for Credentialing and Education – North Carolina, USA</p> <p><b>Cursul “Career Counseling and Guidance” GCDF</b></p> <p><b>Certificat de Absolvire</b> a cursului “Career Counseling and Guidance”  <i>Certificat de atestare - consultant în carieră.</i> Competency Certification from The Center for Credentialing &amp; Education – NBCC – USA <a href="http://www.cce-global.org/">http://www.cce-global.org/</a>  Modul de formare recunoscut de MECT și școlarizat la nivel de pregătire masterală în domeniu; Drept de practică pe teritoriul SUA și România</p>
<ul style="list-style-type: none"> <li>• <b>Perioada</b></li> <li>• Numele și tipul organizației de educație și formare</li> <li>• Tematica de bază/competențe acumulate</li> <li>• Diploma sau certificatul obținute</li> </ul>	<p><b>2005 - 12 octombrie</b> participare la seminarul de studiu (<b>7 ore</b>)  Dipartimento di Scienze Pedagogiche, Psicologiche e Didattiche  Università Degli Studi di Lecce – Italia</p> <p>„Le professioni educative per la formazione del personale nelle Pubbliche Amministrazioni”  Profesiunile didactice abilitate în formarea personalului din Administrația Publică</p> <p><b>Atestat de participare</b></p>
<ul style="list-style-type: none"> <li>• <b>Perioada</b></li> <li>• Numele și tipul organizației de educație și formare</li> <li>• Diploma sau certificatul obținute</li> </ul>	<p><b>2005 - 13-14-15 octombrie</b> participare la seminar de studiu (<b>20 de ore</b>)  Conferenza dei Rettori delle Università Italiane și Università Degli Studi di Lecce – Italia  „Orientamento per conoscere, scegliere realizzare”</p> <p><b>Atestat de participare</b></p>
<ul style="list-style-type: none"> <li>• <b>Perioada</b></li> <li>• Numele și tipul organizației de educație și formare</li> <li>• Tematica de bază/competențe acumulate</li> <li>• Diploma sau certificatul obținute</li> </ul>	<p><b>2004</b>  Universitatea “Babes – Bolyai” Cluj- Napoca  Cognitrom.</p> <p>Curs de psihodiagnostic, Bateria de Teste Psihologice de Aptitudini Cognitive</p> <p><b>certificat de licență</b> seria BX, Nr. 0054 – 08.02.2004</p>
<ul style="list-style-type: none"> <li>• <b>Perioada</b></li> <li>• Numele și tipul organizației de educație și formare</li> <li>• Tematica de bază/competențe acumulate</li> <li>• Diploma sau certificatul obținute</li> </ul>	<p><b>2004 24-28 mai – ( 18 ore )</b>  <b>Institutul de Științe ale Educației</b></p> <p>Stagiu de formare “Consilierea la distanță”</p> <p><b>Atestat de participare</b></p> <p><b>2003 15.02 – 20.04. 2003 (2 luni)</b></p>

- Numele și tipul organizației de educație și formare
- Tematica de bază/competențe acumulate
- Diploma sau certificatul obținute

• **Perioada**

- Numele și tipul organizației de educație și formare
- Tematica de bază/competențe acumulate
- Diploma sau certificatul obținute
  - Nivelul în sistemul național

• **Perioada**

- Numele și tipul organizației de educație și formare
- Tematica de bază/competențe acumulate
- Diploma sau certificatul obținute

• **Perioada**

- Numele și tipul organizației de educație și formare
- Tematica de bază/competențe acumulate
- Diploma sau certificatul obținute
  - Nivelul în sistemul național

**LUCRĂRI PUBLICATE**

Universitatea "Petru Maior" din Targu - Mures

**Curs formare de formatori**

**Certificat de absolvire 0011 / CIP**

**2001-2002 MODUL PEDAGOGIC Specializarea – Psihologie si Psihopedagogie speciala 1 an / zi**

Univesitatea "Babes – Bolyai" Cluj- Napoca

Departamentul pentru Pregatirea Profesorilor

Specializarea – Psihologie si Psihopedagogie speciala

Discipline de studiu:

- psihologie educațională;
- pedagogie;
- metodică predării specializării A;
- practica pedagogică la specializarea A;
- metodică predării specializării B;
- practica pedagogică specializarea B

**Certificat – cu Nr. 909 – 05.06. 2002**

Certificat tip, eliberat de MEdC

**1999** 14-21. 06 Scoala de Vara

Universitatea "Dimitrie Cantemir"

Instructor, prof.Ph.D Bert Biliet - Belgia

Creativity and occupational therapy, Group dynamics in psychology; Use of English in psychology

**Certificat de participare**

**1996 – 2000 studii universitare (4 ani, învățământ de zi)**

**Licența - Universitatea București, Facultatea de psihologie și Științele Educației**

Universitatea "Dimitrie Cantemir" Tg. Mureș (4 ani, învățământ de zi)

Licentiat in **PSIHLOGIE – PEDAGOGIE**

Profilul: SOCOIPSIHOPEDAGOGIE

Specializarea: PSIHLOGIE – PEDAGOGIE

**DIPLOMA DE LICENTA**

Acreditare MEdC

1. Boarescu, G., (2009) *The management of innovation; Innovation networks – in Entrepreneurial Creativity and Innovation Management*, ISBN: 978-3-924100-38-4, Published at BWV Dortmund Publishing House – Germany
2. *The students' entrepreneurial initiatives at "Petru Maior" University – assessment methodology and results*, "KONFERA 2008", International conference proceedings, ISBN: 978-80-553-0084-9 P. 83 – 96, Kosice, Ed. Technical University of Kosice
3. Boarescu, G., Marian, L. (2008) The reform of curricula in higher education, principles and evaluation methods of disciplines' utility, « Quality management in higher education » proceedings of the 5th International conference ISBN : 978-973-730-496-4 p.13-21, Iasi, Ed. Performantica
4. Boarescu, G., Marian, L., (2008) Recherche des besoins de formation des fonctionnaires publics dans la communication de l'espace européen, « *Communication Européenne* », Miskolc University Press, ISBN : 978-963-661-808-7 p. 201-212
5. Marian, L., Boarescu, G. (2008) *La communication dans l'espace européen*, Revue d'études

- européennes « L'Europe Unie », Ed. EBC/Prodifmultimedia Paris ;
6. Boarescu, G., (2008) *L'animation, l'orientation et les relations publiques* vol. « Education Eurpeenne des Fonctionnaires Publics », ISBN 978-963-661-809-4, University Publisher in Miskolc ;
  7. Boarescu, G., Şuteu, D., (2007), *The role and place of academic marketing*, proceedings of thr 5th International Conference on the Management of Technological Changes, Democritus University of Thrace, Greece, ISBN 978-960-8932-2-9, vol 2, p 163-170;
  8. Marian, L., Boarescu, G. (2007) *Besoins de formation des fonctionnaires publics dans les disciplines Institutions européennes et Politiques publiques européennes*,; ISSN 978-2-7497-0051, 1, p 21-28; Ed. EBC/Prodifmultimedia Paris ;
  9. Marian, L., Boarescu, G., Ciotea, F., (2007), *Student entrepreneurship. Project SE 2003*, proceedings of thr 5th International Conference on the Management of Technological Changes, Democritus University of Thrace, Greece, ISBN 978-960-8932-2-9, vol 2, p 201-207;
  10. Boarescu, G., Ciotea, F., (2007), *Psycho-sociological factors of inovation in the process of technological change*, proceedings of thr 5th International Conference on the Management of Technological Changes, Democritus University of Thrace, Greece, ISBN 978-960-8932-2-9, vol 2, p 275-282;
  11. Boarescu, G., Ciotea, F., (2006) *Cariera profesională în ingineria economică*, Revista Asociației Managerilor și Inginerilor Economisti din Romania, „Management și inginerie economică”, Vol 5, Nr. 2, 2006 Ed. Todesco, Cluj-Napoca, ISSN 1583-624X,;
  12. Boarescu, G., Ciotea, F., (2005); Târgu-Mureș, [Psycho-Sociological Aspects of Counseling and Career Counseling, Career Counseling and The Global Labor Market, p. 37 – 46](#), Editura Universității “Petru Maior”, ISBN – 973-7794-40-0 (2005);
  13. Dăbală, I. Boarescu, G., (1997). *Personalitatea umană, normalitate sau devianță*, Analele Universității “Dimitrie Cantemir” Editura Universitatii „Dimitrie Cantemir”;
  14. Dăbală, I. Boarescu, G., (1998). *Diferențe genetice, cognitive și emoționale între bărbați și femei*; Analele Universității “Dimitrie Cantemir” Editura Universitatii „Dimitrie Cantemir”;
  15. Dăbală, I., Boarescu, G., (1999). *Influența drogurilor asupra comportamentului* Studii de psihologie, Editura Universitatii „Dimitrie Cantemir”;

#### LUCRĂRI RECUNOSCUTE ISI

identificabile după autor sau /si titlu pe pagina web:

[http://apps.isiknowledge.com/summary.do?qid=1&product=UA&SID=X25g6o6dJ1EHNN2kDIG&search\\_mode=GeneralSearch](http://apps.isiknowledge.com/summary.do?qid=1&product=UA&SID=X25g6o6dJ1EHNN2kDIG&search_mode=GeneralSearch)

- Title: **THE REFORM OF CURRICULA IN HIGHER EDUCATION, PRINCIPLES AND METHODS OF EVALUATION OF UTILITY OF DISCIPLINES**  
Author(s): Boarescu, G; Marian, L; Ciotea, F, et al. Conference Information: **5th International Seminar on Quality Management in Higher Education**, Date: **JUN 12-14, 2008 Tulcea ROMANIA**  
Source: **QUALITY MANAGEMENT IN HIGHER EDUCATION, PROCEEDINGS** Pages: **13-19**  
Published: **2008**
- Title: **THE ROLE AND PLACE OF ACADEMIC MARKETING-CASE STUDY OF THE CAREER CENTER WITHIN "PETRU MAIOR" UNIVERSITY IN TIRGUMURES - ROMANIA**  
Author(s): Boarescu, G; Suteu, D Conference Information: **5th International Conference on the Management of Technological Changes**, Date: **AUG 25-26, 2007 Alexandroupolis GREECE**  
Source: **MANAGEMENT OF TECHNOLOGICAL CHANGES, BOOK 2** Pages: **163-169** Published: **2007**
- Title: **STUDENT ENTREPRENEURSHIP. PROJECT SE 2003**  
Author(s): Marian, L; Boarescu, G; Ciotea, F Conference Information: **5th International Conference on the Management of Technological Changes**, Date: **AUG 25-26, 2007 Alexandroupolis GREECE**  
Source: **MANAGEMENT OF TECHNOLOGICAL CHANGES, BOOK 2** Pages: **201-206** Published: **2007**
- Title: **PSYCHO-SOCIOLOGICAL FACTORS OF INNOVATION IN THE PROCESS OF TECHNOLOGICAL CHANGE**  
Author(s): Boarescu, G; Ciotea, F Conference Information: **5th International Conference on the Management of Technological Changes**, Date: **AUG 25-26, 2007 Alexandroupolis GREECE**  
Source: **MANAGEMENT OF TECHNOLOGICAL CHANGES, BOOK 2** Pages: **281-287** Published: **2007**

**PERSONALE**

LIMBA MATERNĂ

ALTE LIMBI

- Citit
- Scris
- Vorbit

**Română**

ENGLEZĂ	FRANCEZĂ	ITALIANA
foarte bine	foarte bine	foarte bine
foarte bine	bine	foarte bine
foarte bine	bine	foarte bine

**ABILITĂȚI ȘI COMPETENȚE SOCIALE**

Dețin abilități în colaborarea cu persoane provenind din medii multiculturale, dobândite grație muncii cu oamenii și particularităților de spațiu multiethnic în care m-am format și profesez; de asemenea, dețin importante abilități și competențe în gestionarea situațiilor de criză și urgență, de muncă în echipă și în condiții de solicitare intensă;

**ABILITĂȚI ȘI COMPETENȚE ORGANIZAȚIONALE**

- Abilități de coordonare a resurselor umane, datorate multiplelor proiecte și evenimente pe care le gestionez în mod curent la nivel instituțional și al centrului pe care îl coordonez.
- Competențe de analiză organizațională
- Competențe de cercetare și implementare de proiecte strategice din domeniul educației
- Dezvoltarea de metodologii de evaluare a personalului academic
- organizare de manifestări instituționale (concepție și execuție) - campanii de promovare a ofertei academice și a imaginii universității în țară și străinătate;
- Inițiere și organizare de conferințe naționale și internaționale ("Career Counseling & the Global Labor Market" – 2005 [http://www.upm.ro/career\\_center/index.htm](http://www.upm.ro/career_center/index.htm) );
- organizare de târguri de locuri de muncă pentru studenți, seminarii pe diverse teme - independent și în colaborare cu instituții publice și organizații studențești din centrul universitar, din țară și străinătate;
- acordare de asistență în realizarea de proiecte ale studenților (proiect de mobilități aprobat în 2004, în domeniul administrației publice, pentru studenți și masteranzi);

PROIECTE NAȚIONALE ȘI CU  
FINANȚARE EUROPEANĂ

- coordonator al echipei de cercetare, responsabil activității de consultanță și consiliere antreprenorială și membru al echipei de administrare a proiectului : „ANTREPRENORIAT DE SUCCES ȘI ÎNTREPRINDERI COMPETITIVE” CONTRACT POSDRU/31/3.1/G/17381
- autor de curriculum antreprenorială și contribuții în secțiunea de cercetare, cu studiul “STUDY ON THE NECESSARY COMPETENCES & APTITUDES FOR THE ENTREPRENEURS” în proiectul “EEE – EUROPEAN ENTREPRENEURSHIP EDUCATION” nr – 134096-LLP-1-ro-erasmus-eedm  
[http://www.upm.ro/proiecte/EEE/docs/results2/EEE\\_Comp.pdf](http://www.upm.ro/proiecte/EEE/docs/results2/EEE_Comp.pdf)
- coordonator al echipei de cercetare, responsabil editare disciplină de studiu și membru al echipei de administrare a proiectului Erasmus MODUC - *Educație Europeană a Funcționarilor Publici “EuPA”*  
[http://www.upm.ro/proiecte/cd\\_EuPA/](http://www.upm.ro/proiecte/cd_EuPA/) ;
- Membru echipă de cercetare în proiectul de cercetare în domeniul educației antreprenoriale, EDARO, finanțat de CNCIS – în curs de implementare;
- Manager de proiect Leonardo da Vinci – RO/2004/93153/EX - “*Consiliere și Orientare în Carieră pentru Tineri*”, proiect de mobilități formatori în domeniul consilierii carierei, aprobat în 2004  
<http://www.upm.ro/evenimente/docs/Centru%20de%20consiliere%20si%20orientare%20in%20cariera.doc>
- Manager de proiect Leonardo da Vinci – FORM-OR – în parteneriat cu L’Université de Versailles Saint-Quentin-en-Yvelines, proiect de mobilități în formarea de formatori în domeniul resurselor umane, aprobat de Comisia Europeană pt. anul 2007-2008;

PARTICIPĂRI  
LA CONFERINȚE NAȚIONALE ȘI  
INTERNAȚIONALE

- Reprezentant al României la Conferința “*Reti per l’orientamento*”; participare la invitația Università degli Studi del Salento – Italia; prelegeri pe teme de orientare profesională, cercetarea inserției în piața muncii și antreprenoriatului la studenți. *mai jos, link-ul la înregistrarea video a uneia dintre prelegerile susținute la aceasta manifestare.*  
[http://www.orientasudest.it/\(S\(k0w53knixacsy0nrsqcuty45\)\)/VideoPlayer/PlayerVideo.aspx?ID=320](http://www.orientasudest.it/(S(k0w53knixacsy0nrsqcuty45))/VideoPlayer/PlayerVideo.aspx?ID=320)
- 5th International Seminar on Quality Management in Higher Education, Date: JUN 12-14, 2008 Tulcea ROMANIA
- “KONFERA 2008”, International conference Technical University of Kosice
- 5th International Conference on the Management of Technological Changes, Date: AUG 25-26, 2007 Alexandroupolis GREECE
- Educație și Comunicare – Tg. Mureș, România - 2007
- THE COUNSELOR AS INDIVIDUAL AND PRACTITIONER: Personal Growth and Interpersonal Skills – 2006  
[http://www.upm.ro/career\\_center/projects.htm](http://www.upm.ro/career_center/projects.htm)
- “Dezvoltare Comunitară Durabilă” 2006 – ACADEMIA DE VARĂ
- “Career Counseling & the Global Labor Market” – 2005
- TEAMWORK AND LEADERSHIP IN GROWING COMPANIES– 2005
- ACTIVE ENGAGEMENT COUNSELING STRATEGIES– 2005  
[http://www.upm.ro/career\\_center/conferences/training.htm](http://www.upm.ro/career_center/conferences/training.htm)

ABILITĂȚI ȘI COMPETENȚE  
TEHNICE

- operare computer, exploatare programe Word, PowerPoint, Excel, programe de statistică (Statistica, SPSS);
- operare cu date specifice domeniului psihologiei / psihodiagnostic, conform pregătirii academice și experienței profesionale;
- efectuare de studii și cercetări, prelucrarea, interpretarea datelor statistice.

## AFILIERI PROFESIONALE

- membru în Asociația Psihologilor din România (din 2003)
- membru al International Vanguard of Counsellors (din 2004)

## COLABORĂRI

Perioada

### 2005 – 2006 – 2007- 2008

1. Activitate didactică Centrul de Instruire și Perfecționare al Universității „Petru Maior” și Camera de Comerț, Industrie și Agricultură – Mureș
2. Activitate didactică – Curs și aplicații practice disciplina „Inițiere în Managementul Resurselor Umane” - Univ. „Petru Maior”
3. Activitate didactică - Consiliere și Orientare Profesională – program de formare continuă „EDUCAȚIA XXI” – destinat personalului didactic din învățământul preuniversitar (diriginți)
4. Activitate didactică – modul psio-pedagogic , Universitatea de Arta Teatrală –Tg. Mures
5. Activitate didactică - Educație și mass-media - Cadru didactic asociat Universitatea Babeș-Bolyai

## PARTENERIATE

### 2006 și în prezent

- Parteneriat cu Agenția Națională Antidrog prin Centrul de Prevenire, Evaluare și Consiliere Antidrog – Mureș.
- Parteneriate privind activitățile de internship ale studenților, cu multiple organizații economice din țară și străinătate.
- Premiul I la concursul Național “Mesajul meu antidrog” (pentru coordonarea echipei de studenți laureați)

## PREMII

Pictură, desen

## ABILITĂȚI ARTISTICE

## PERMIS DE CONDUCERE

categoria B, din 1991

## INFORMAȚII SUPLIMENTARE

### Referințe disponibile la cerere:

Prof. dr. ing. Liviu MARIAN - rectorul Universității „Petru Maior”

Tel: 0744 – 420050 e-mail: [liviu.marian@ea.upm.ro](mailto:liviu.marian@ea.upm.ro)

CURRICULUM VITAE  
EUROPEAN



**INFORMAȚII PERSONALE**

Nume	<b>BOCICOR DELIA</b>
Adresă	Str. Aleea Cornișa nr.32 ap 4, loc. Târgu-Mureș, cod 540124, jud. Mureș, România
Telefon	0743816085
Fax	
E-mail	<a href="mailto:dbocicor@yahoo.com">dbocicor@yahoo.com</a> ; <a href="mailto:ibocicor@upm.ro">ibocicor@upm.ro</a>
Naționalitate	română
Data nașterii	04.01.1982

**EXPERIENȚĂ DE MUNCĂ**

- |   |  |
|---|--|
| <ul style="list-style-type: none"> <li>• Perioada (de la-până la)</li> <li>• Numele și adresa angajatorului</li> <li>• Domeniul/sectorul de activitate</li> <li>• Ocupația sau poziția deținute</li> <li>• Principalele activități și responsabilități</li> </ul> | <p>1.05.2008-prezent</p> <p>Universitatea „Petru Maior” din Tg-Mureș</p> <p>Centrul De Consiliere și Orientare în Carieră</p> <p>Referent<br/>STUDII SI CERCETARI PRIVIND</p> <ul style="list-style-type: none"> <li>• motivația alegerii traselor de studii a candidaților la admitere,</li> <li>• inserția profesională a absolvenților pe piața muncii;</li> <li>• evaluarea activității academice a personalului didactic, calitatea actului educațional;</li> <li>• monitorizarea inițiativelor antreprenoriale ale studenților UPM;</li> <li>• gestiunea bazelor de date;</li> </ul>   |
| <ul style="list-style-type: none"> <li>• Perioada (de la-până la)</li> <li>• Numele și adresa angajatorului</li> <li>• Domeniul/sectorul de activitate</li> <li>• Ocupația sau poziția deținute</li> <li>• Principalele activități și responsabilități</li> </ul> | <p>15.06. 2007-1.05.2008</p> <p>Universitatea „Petru Maior” din Tg-Mureș</p> <p>Marketing Educațional și Relații Publice + cercetare + sănătate și securitate în muncă</p> <p>Referent Marketing Educațional și Relații Publice + din 2008, referent sănătate și securitate în muncă</p> <ul style="list-style-type: none"> <li>• Informarea viitorilor studenți privitor la oferta educațională prin intermediul mass-media (stiri, comunicate, interviuri, anunțuri);</li> <li>• Efectuarea de studii de piață în vederea identificării de potențiali studenți;</li> <li>• Participarea la întocmirea planului de publicitate al universității (medii de difuzare, temporizare, obiective;</li> <li>• Analizeaza ofertele publicitare;</li> <li>• În colaborare cu colegii, proiectarea de materiale publicitare;</li> <li>• Rezolvarea prompta a cererilor privind liberul acces la informațiile de interes public</li> </ul> |

- Perioada (de la-până la) 01.11. 2006-15.06. 2007
- Numele și adresa angajatorului SC Bocel SRL
- Domeniul/sectorul de activitate Instalații Electrice; Automatizări; Instalații de Apă
- Ocupația sau poziția deținute Inginer
- Principalele activități și responsabilități Responsabil de Securitate și Sănătate în Muncă

### EDUCAȚIE ȘI FORMARE

- Perioada (de la-până la) 2006-2007
- Numele și tipul organizației de educație și formare Universitatea „Petru Maior” din Tg-Mureș, Facultatea de Inginerie
- Tematica de bază/competențe acumulate Masterat în Managementul Sănătății și Securității în Muncă
- Diploma sau certificatul obținute Masterat în Managementul Sănătății și Securității în Muncă
- Perioada (de la-până la) 2003-2006
- Numele și tipul organizației de educație și formare Universitatea „Petru Maior” din Tg-Mureș, Facultatea de Inginerie
- Tematica de bază/competențe acumulate Tehnologia Construcțiilor de Mașini
- Diploma sau certificatul obținute Inginer Diplomat
- Perioada (de la-până la) 2000-2003
- Numele și tipul organizației de educație și formare Universitatea „Petru Maior” din Tg-Mureș, Colegiul Universitar Tehnic
- Tematica de bază/competențe acumulate Design Industrial
- Diploma sau certificatul obținute Inginer Colegiu

### ABILITĂȚI ȘI COMPETENȚE

#### LIMBA MATERNĂ

#### ROMÂNĂ

#### ALTE LIMBI

- Citit
- Scris
- Vorbite

#### ENGLEZĂ

bine  
bine  
bine

#### Franceză

bine  
bine  
bine

#### Spaniolă

bine  
bine  
bine

#### ABILITĂȚI ȘI COMPETENȚE SOCIALE

#### ABILITĂȚI ȘI COMPETENȚE ORGANIZAȚIONALE

- Rezistență mare la efort intelectual intens.
- Capabil de muncă eficientă în echipă.
- Capacitate mare de analiză și organizare.
- Responsabilitate, persoana dinamica, intuitivă și motivată.
- Flexibilitate

#### ABILITĂȚI ȘI COMPETENȚE TEHNICE

#### PASIUNI

- Operare PC (Office – Word, Excel, Access, Powerpoint, Outlook, AutoCAD, Inventor, Adobe Photoshop, Corel)
- Filme, muzică;
- Internet;
- Sport (înot, ciclism);
- Călătorii.

#### PERMIS DE CONDUCERE

Categoria B din 2002



MINISTERUL EDUCAȚIEI, CERCETĂRII ȘI INOVĂRII



UNIVERSITATEA

**Petru Maior**

TĂRGU - MUREȘ

Str. N. Iorga nr. 1, Targu Mures – 540088, ROMANIA

CENTRUL DE CONSILIERE SI ORIENTARE IN CARIERA

Ianuarie 2009

## RAPORT

### DE ACTIVITATE AL CENTRULUI DE CONSILIERE AL UNIVERSITĂȚII „PETRU MAIOR” 2008

GEORGETA BOARESCU - *Psiholog drd. , Coordonator Centrul de Consiliere*

Delia BOCICOR – *Ing., referent*

Florin CIOTEA – *Sociolog - pensionat*

## RAPORT

### DE ACTIVITATE AL CENTRULUI DE CONSILIERE AL UNIVERITĂȚII “PETRU MAIOR” 2004 – 2008

Universitatea „Petru Maior”

Str. Nicolae Iorga, nr.1, 540088

Tg. Mures – Romania

Tel /fax: 0265 215 899

mobil: 0744 796 131 [geta@upm.ro](mailto:geta@upm.ro)

---

*Prezentul document reprezintă o sinteză a activității desfășurate de către personalul Centrului de Consiliere și Orientare în Carieră, în anul 2008, iar în partea a doua, Raportul privind activitatea Centrului în intervalul 2004-2008*

---

**RAPORT**  
**DE ACTIVITATE AL CENTRULUI DE CONSILIERE AL UNIVERSITĂȚII**  
**„PETRU MAIOR” pentru anul 2008**

**GEORGETA BOARESCU - Psiholog drd. , Coordonator Centru**

**Florin CIOTEA – Sociolog - PENSIONAT**

**Delia BOCICOR – Ing., referent**

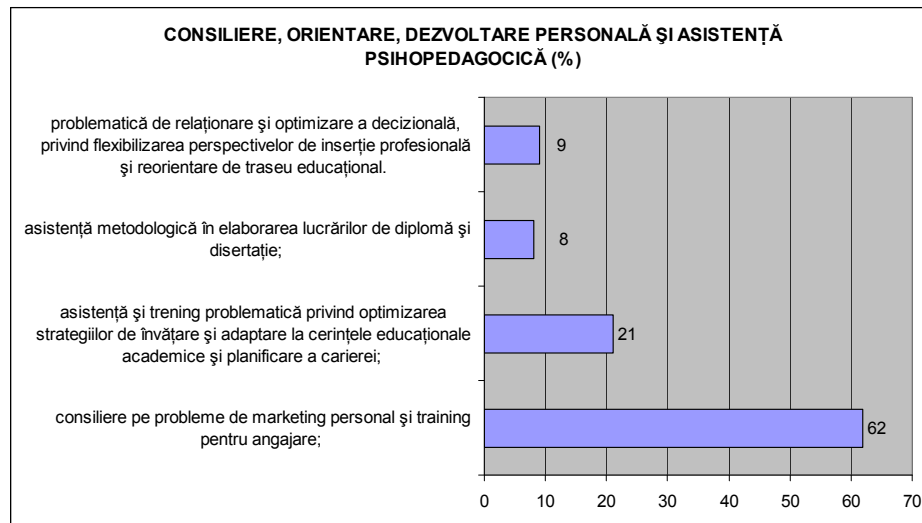
*Activitatea realizată de către personalul Centrului de Consiliere și Orientare în Carieră în anul 2008 este prezentată sintetic în cele ce urmează, fiind grupată pe principalele categorii de activități.*

- Consiliere, orientare, dezvoltare personală și asistență psiho-pedagogică pentru studenți și cadre didactice
- Consultanță antreprenorială
- Facilitarea inserției profesionale a studenților și absolvenților
- Cercetări, studii, monitorizări
- Proiecte
- Participare la manifestări științifice, publicații
- Lucrări publicate în 2008:*
- Lucrări recunoscute ISI*
- Colaborări
- Marketing și promovare
- Resurse umane Centru – CV (anexate)
- Perfecționare Resurse Umane

**1. Consiliere, orientare, dezvoltare personală și asistență psiho-pedagogică**

Pe parcursul anului 2008, Centrul a desfășurat activități de consiliere și orientare pentru 240 de studenți și 18 cadre didactice, cuprinși în programe de consiliere și orientare pentru carieră, pe diverse probleme, astfel:

- 62% - consiliere pe probleme de marketing personal și training pentru angajare;
- 21% - asistență și training problematică privind optimizarea strategiilor de învățare și adaptare la cerințele educaționale academice și planificare a carierei;
- 8% - asistență metodologică în elaborarea lucrărilor de diplomă și disertație;
- 9% - problematică de relaționare și optimizare a decizională, privind flexibilizarea perspectivelor de inserție profesională și reconsiderare de traseu educațional.
- 18 cadre didactice au beneficiat de asistență și consultanță în interpretarea rezultatelor la evaluarea academică și în construirea strategiei de ameliorare a propriei prestații profesionale, a evoluției în carieră etc.



## 2. Consultanță antreprenorială

Principala problematică pentru care studenții – antreprenori au solicitat serviciile Centrului de Consiliere se referă la elementele de legislație, plan de afaceri, strategii decizionale, suport educațional, evaluare aptitudinală. Au fost asistați un număr de 71 de studenți – antreprenori, prin consultanță directă și prin Mijloace IT (e-mail, messenger, telefon), însumând cca. 350 de sesiuni de lucru. Au fost chestionați, prin chestionar standardizat, toți studenții-antreprenori din anul 2008 și 2007, fiind evaluate nevoile de formare, asistență și motivațiile pentru inițiativa antreprenorială pe domenii de activitate, în raport cu specializarea de studiu. Monitorizarea este finalizată sub formă de raport și este utilizată în evaluările inserției absolvenților-antreprenori în piața muncii, în domeniul antreprenoriatului, ca alternativă de carieră.

## 3. Facilitarea inserției profesionale a studenților și absolvenților

A fost realizată printr-o serie de activități de colaborare cu o serie de companii ofertante de locuri de muncă, stagii de practică și internship. Pe parcursul anului 2008, Centrul de Consiliere a încheiat convenții de stagiu și acorduri de colaborare, a organizat și co-organizat manifestări destinate facilitării angajării și prezentării de firme, atât la sediul instituției, cât și în locații din municipiu, în favoarea studenților și absolvenților, după cum urmează:

- Duerkopp Adler România
- Schaeffler România Brașov
- Continental România
- Colaborare - Contract "Universitatea-ghidul viitorului student" 2008
- Târgul de Cariere - [www.targuldecariere.ro](http://www.targuldecariere.ro) - Protocol de Colaborare între Univeritatea „Petru Maior” Tg Mureș și SC Artemedia SRL
- Protocol de Colaborare între Univeritatea „Petru Maior” Tg Mureș și APIA Mureș pentru angajare de colaboratori din rândul studenților

- Protocol de Colaborare între Universitatea „Petru Maior” Tg Mureș și E-ON Gaz, în vederea desfășurării activității de practică și internship;
- Protocol de Colaborare între Universitatea „Petru Maior” Tg Mureș și CIE Matricon în vederea desfășurării activității de practică și internship, precum și de promovare a ofertei de locuri de muncă furnizată de companie;
- Prezentare compania transnațională PEC [www.pecorp.com](http://www.pecorp.com) în vederea desfășurării activității de practică și internship, precum și de promovare a ofertei de locuri de muncă furnizată de companie;
- SC MURESUL SA Târgu –Mureș - promovare a ofertei de locuri de muncă furnizată de companie;
- Stylmex Group BV - companie multinațională - promovare a ofertei de locuri de muncă furnizată de companie;
- Grupul Renault Romania – Promovare companie, Târg de joburi, recrutare și angajare

#### 4. Cercetări, studii, monitorizări

Studiile și cercetările realizate de către specialiștii Centrului de Consiliere și Orientare în Carieră, furnizează date consistente pentru luarea de decizii la nivel organizațional, fiind supuse analizei trei mari segmente ce privesc viața academică în relație cu mediul socio-economic:

- analiza pieței educaționale *la intrarea studenților în sistem*;
- monitorizarea calității educației superioare *pe parcursul studiilor*;
- *analiza la ieșirea din sistem*, odată cu inserția absolvenților în piața muncii, ca angajați și antreprenori.

Centrul de Consiliere a realizat și completat bazele de date pentru absolvenți, astfel:

- nivel de licență și master 2007 – 843 de absolvenți, cu chestionare înregistrate, prelucrate, analizate și raportate.

De asemenea, Centrul elaborează metodologii proprii, aferente indicatorilor de calitate prevăzuți de ARACIS, implementează, gestionează și raportează toate evaluările realizate anual, acestea fiind utilizate în luarea de decizii la nivel de management academic.

Concret, pe acest domeniu, Centrul de Consiliere realizează și întocmește rapoarte anuale ale mai multor tipuri de cercetări, între care:

#### **STUDIUL PRIVIND COMPONENTA „EVALUAREA CALITĂȚII ACTIVITĂȚII DIDACTICE”,** conținând:

- a). evaluarea, de către studenți, a calității serviciilor academice ale Universității:
  - evaluarea prestației profesionale a cadrelor didactice
  - evaluarea disciplinelor de studiu (curs, seminar, laborator)
  - autoevaluarea propriei contribuții în parteneriatul predare –învățare
- b). evaluarea colegială a personalului didactic și a superiorilor
- c). autoevaluarea cadrelor didactice și planul individual anual de creștere a calității

**STUDIUL PRIVIND MONITORIZAREA INSERȚIEI PROFESIONALE A ABSOLVENȚILOR UNIVERSITĂȚII “PETRU MAIOR”** a nivelului de satisfacție a absolvenților în raport cu parametrii calitativi ai procesului educațional, al modului de valorizare a competențelor din partea angajatorilor. Pe baza acestora, se iau decizii în vederea fundamentării și optimizării programelor de educaționale, studii reflectate în prognoze privind solicitarea de specializări existente și crearea unora noi.

Fiecare generație de absolvenți este evaluată la 1 și 5 ani de la absolvire, cu scopul identificării:

- Nivelului de inserție în specializarea studiată
- Intervalului de timp dintre absolvire și angajare
- Nivelului de corespondență a programelor de studii parcurs, cu exigențele postului de muncă
- Nivelului de adecvare a competențelor și perspectivele de evoluție în carieră
- Nevoilor de formare continuă și intenționalitatea de a urma cursuri postuniversitare în cadrul Universității „Petru Maior”

**STUDIUL ASUPRA INIȚIATIVELOR ANTREPRENORIALE ALE STUDENȚILOR DE LA UNIVERSITATEA “PETRU MAIOR”, ca alternativă de carieră.**

**STUDIUL PRIVIND CALITATEA, EFICIENȚA, OPORTUNITATEA ȘI ACTUALITATEA PROGRAMELOR DE STUDII realizată prin:**

- Evaluarea stagiilor de practică și internship sub aspectul eficienței curriculare în raport cu nivelul de competențe în formare<sup>6</sup>;
- Evaluarea opiniei experților din mediul economic și profesional, astfel:
  - Formarea profesională a Corpului de Experți pentru fiecare specializare / domeniu, în vederea evaluării și monitorizării programelor de studii
  - Constituirea Consiliului de Analiză și Validare a Programelor de Studii - compus din tutorii de practică din organizații (ca reprezentanți ai angajatorilor), experți ai organizațiilor profesionale – ca organism consultativ al instituției, implicat în decizia de inițiere și reformă a programelor de studii, privind oportunitatea și calitatea acestora, din perspectiva mediului economic și profesional<sup>7</sup>.

**STUDIUL DE MONITORIZAREA EVOLUȚIEI CADRULUI DE REGLEMENTARE NAȚIONAL ȘI EUROPEAN - informări<sup>8</sup> privind conținuturile actualizate privind evoluția:**

- Profilelor Ocupaționale,
- Standardelor Ocupaționale
- Cadrului Național al Calificărilor (CNC) și
- Cadrului European al Calificărilor (EQF)

în vederea adecvării / revizuirii programelor de studii

---

<sup>6</sup> necesar armonizarea cu Regulamentul de Practică

<sup>7</sup> activitate în faza de proiect; necesită analiza la nivel de management, aprobare și reglementare instituțională

<sup>8</sup> În pofida necesității instituționale de fundamentare a competențelor înscrise în documentele de studii, până în prezent, aceste resurse nu au fost solicitate de către responsabilii de specializări.

**STUDII DE MONITORIZARE A ACTIVITĂȚII ACADEMICE A STUDENTILOR** (studii privind promovabilitatea și cauzele dezinscrierii academice și a abandonului școlar – în lucru)

**ANALIZA ADMITERII** vizează identificarea resorturilor motivaționale de alegere a specializării, la candidați:

- motivele opțiunii pentru forma de învățământ și a traseelor de studii
- motivele pentru care aceștia aleg programele de studii ale UPM
- sursele de informare și modul în care candidații își obțin informațiile înainte de admitere
- date demografice
- bazin de recrutare

Pentru cercetările ale căror rezultate sunt implicate în dosarele de acreditare ARACIS, au fost elaborate rapoarte narrative, însumând cca. 250 de pagini de analiză, ilustrate grafic pe Universitate, facultăți, catedre și specializări și au fost furnizate cadrelor didactice și staff-ului managerial, după necesități. De asemenea, au fost realizate fișe de evaluare pentru tot corpul profesoral, iar pentru 10 cadre didactice au fost emise adeverințe de evaluare, necesare evoluției în carieră.

Performanțele specialiștilor Centrului în acest domeniu sunt mai puțin recunoscute și valorizate la nivel instituțional, dar sunt recunoscute la nivel național și internațional: coordonatorul Centrului face parte din grupului internațional de lucru, compus 4 membri (3 cercetători români și unul străin), grup însărcinat cu elaborarea metodologiei naționale de evaluare a inserției profesionale a absolvenților, care va deveni obligatorie pentru toate universitățile din România, cu începere din 2009.

Pe de altă parte, reprezentanții Centrului de Consiliere au avut participări la manifestări științifice naționale și internaționale, publicând lucrări științifice pe tema calității în învățământul superior; cea mai recentă participare a avut loc în decembrie 2008, la invitația Consorțiului de Universități Mediteraneene, în proiectul „Sud-Est – Reti Per l’Orientamento” unde lucrările *Ricerca sull’inserimento dei laureati – esperienza dell’Università “Petru Maior”* și *Il monitoraggio dei studenti imprenditori* au fost considerate lucrări de referință.

## 5. Proiecte

Coordonatorul Centrului este implicat într-o serie de proiecte inițiate de Universitate:

- Proiectul EuPA [www.upm.ro/eupa](http://www.upm.ro/eupa)
- Proiectul EEE <http://www.upm.ro/proiecte/EEE/index.php>
- Proiectul ASIC
- Proiectul EDARO
- Proiectul strategic POS DRU – YES
- „Educația XXI” – activitate didactică

Principalele activități ale personalului Centrului, legate de participarea în diferitele proiecte sunt:

- coordonator de studii și anchete

- elaborarea de rapoarte de cercetare și publicarea lor în volume și publicații de specialitate române și străine (vezi pct. 6)
- autor al unor capitole din modulele educaționale elaborate în proiecte
- organizare și participare în mobilități la sediul partenerilor externi, reuniuni de lucru și raportare
- raportarea proiectelor
- corespondența de lucru în gestionarea proiectelor cu grupul de parteneri italieni și de cu cei de limba engleză
- elaborare de lucrări științifice destinate diseminării produselor proiectelor
- realizarea grafică și a materialelor editoriale, inclusiv traduceri, pentru modulele educaționale

## 6. Participare la manifestări științifice, publicații

În anul 2008, membrii Centrului de Consiliere au participat la conferințe internaționale și naționale, astfel:

- Quality Management in Higher Education 12-14 iunie 2008
- Kosice, Slovacia – „Konfera” – oct. 2008
- Lecce, Italia - „Sud-Est – Reti Per l’Orientamento” – dec. 2008
- Educație și Comunicare – Tg. Mureș, nov. 2008

### ***Lucrări publicate în 2008:***

2. Boarescu, G., (2008) The students’ entrepreneurial initiatives at “Petru Maior” University – assessment methodology and results, “KONFERA 2008”, International conference proceedings, ISBN: 978-80-553-0084-9 P. 83 – 96, Kosice, Ed. Technical University of Kosice
3. Boarescu, G., Marian, L. (2008) The reform of curricula in higher education, principles and evaluation methods of disciplines’ utility, « Quality management in higher education » proceedings of the 5th International conference ISBN : 978-973-730-496-4 p.13-21, Iasi, Ed. Performantica
4. Boarescu, G., Marian, L., (2008) Recherche des besoins de formation des fonctionnaires publics dans la communication de l’espace européen, « *Communication Européenne* », Miskolc University Press, ISBN : 978-963-661-808-7 p. 201-212
5. Marian, L., Boarescu, G. (2008) *La communication dans l’espace européen* , Revue d’études européennes « L’Europe Unie », Ed. EBC/Prodifmultimedia Paris ;
6. Boarescu, G., Paparella, N, Perucca, A. coord. (2008) *L’animation, l’orientation et les relations publiques* vol. « Education Européenne des Fonctionnaires Publics », ISBN 978-963-661-809-4, University Publisher in Miskolc ;

### ***Lucrări recunoscute ISI***

[http://apps.isiknowledge.com/summary.do?qid=1&product=UA&SID=X25g6o6dJ1EHNN2kDIG&search\\_mode=GeneralSearch](http://apps.isiknowledge.com/summary.do?qid=1&product=UA&SID=X25g6o6dJ1EHNN2kDIG&search_mode=GeneralSearch)

- Title: **THE REFORM OF CURRICULA IN HIGHER EDUCATION, PRINCIPLES AND METHODS OF EVALUATION OF UTILITY OF DISCIPLINES**  
Author(s): Boarescu, G; Marian, L; Ciotea, F, et al. Conference Information: **5th International Seminar on Quality Management in Higher Education**, Date: JUN 12-14, 2008 Tulcea ROMANIA  
Source: **QUALITY MANAGEMENT IN HIGHER EDUCATION, PROCEEDINGS** Pages: 13-19 Published: 2008
- Title: **THE ROLE AND PLACE OF ACADEMIC MARKETING-CASE STUDY OF THE CAREER CENTER WITHIN "PETRU MAIOR" UNIVERSITY IN TIRGUMURES - ROMANIA**  
Author(s): Boarescu, G; Suteu, D Conference Information: **5th International Conference on the Management of Technological Changes**, Date: AUG 25-26, 2007 Alexandroupolis GREECE  
Source: **MANAGEMENT OF TECHNOLOGICAL CHANGES, BOOK 2** Pages: 163-169 Published: 2007
- Title: **STUDENT ENTREPRENEURSHIP. PROJECT SE 2003**  
Author(s): Marian, L; Boarescu, G; Ciotea, F Conference Information: **5th International Conference on the Management of Technological Changes**, Date: AUG 25-26, 2007 Alexandroupolis GREECE  
Source: **MANAGEMENT OF TECHNOLOGICAL CHANGES, BOOK 2** Pages: 201-206 Published: 2007
- Title: **PSYCHO-SOCIOLOGICAL FACTORS OF INNOVATION IN THE PROCESS OF TECHNOLOGICAL CHANGE**  
Author(s): Boarescu, G; Ciotea, F Conference Information: **5th International Conference on the Management of Technological Changes**, Date: AUG 25-26, 2007 Alexandroupolis GREECE  
Source: **MANAGEMENT OF TECHNOLOGICAL CHANGES, BOOK 2** Pages: 281-287 Published: 2007

## 7. Colaborări interne și internaționale

- Institutul de Științe ale Educației – București, cercetare privind activitatea centrelor de consiliere din universități
- *Dipartimento delle Scienze Psicologiche ,Pedagogiche e Didattiche* – Universitatea Salentină, Lecce, Italia.
- *Delegația Rectorului pentru probleme de Carieră* – Universitatea din Messina, Italia
- Contract "Universitatea-ghidul viitorului student" 2008
- Contract Pagini Aurii 2008
- Protocol de Colaborare între Universitatea „Petru Maior” Tg Mureș și SC Artemedia SRL pentru promovarea universității în perioada 1.11.2008-15.11.2008 la Târgul de Cariere precum și pe site-ul [www.targuldecariere.ro](http://www.targuldecariere.ro).
- Protocol de Colaborare între Universitatea „Petru Maior” Tg Mureș și APIA
- Protocol de Colaborare între Universitatea „Petru Maior” Tg Mureș și CIE Matricon
- Protocol de Colaborare între Universitatea „Petru Maior” Tg Mureș și Centrul de Prevenire, Evaluare și Consiliere Antidrog



## **8. Marketing și promovare**

Până în martie 2008, Centrul de Consiliere a gestionat și activitatea de Relații Publice și de Marketing Educațional, întocmind o serie de documente

- Macheta - Admiterea 2008
- Oferta educațională 2008
- Broșura admiterii 2008-2009
- Ghidul studentului 2008-2009

## **9. Resursele umane: CV-uri anexate**

### **10. Perfecționare RU / 2008**

- Certificare- bateria de evaluare psiho – aptitudinală CAS
- Finalizarea anului II și promovare în anul III – studii doctorale

MINISTERUL EDUCAȚIEI, CERCETĂRII ȘI INOVĂRII



UNIVERSITATEA

**Petru Maior**

T Â R G U - M U R E Ș

Str. N. Iorga nr. 1, Targu Mures – 540088, ROMANIA

CENTRUL DE CONSILIERE ȘI ORIENTARE ÎN CARIERA

DECEMBRIE 2008

**RAPORT**  
PRIVIND ACTIVITATEA  
CENTRULUI DE CONSILIERE  
ȘI ORIENTARE ÎN CARIERA  
AL UNIVERSITĂȚII “PETRU MAIOR” DIN TÂRGU-MUREȘ,  
PENTRU PERIOADA 2004 - 2008

**GEORGETA BOARESCU**

*Psiholog drd. , Coordonator Centrul de Consiliere*

Universitatea „Petru Maior”

Str. Nicolae Iorga, nr.1, 540088

Tg. Mures – Romania

Tel /fax: 0265 215 899

mobil: 0744 796 131 [geta@upm.ro](mailto:geta@upm.ro)

# **RAPORT DE ACTIVITATE 2004 - 2008**

## **CENTRUL DE CONSILIERE SI ORIENTARE IN CARIERA**

*psiholog drd. Georgeta BOARESCU*

În acord cu misiunea sa și cu cerințele instituționale și ale studenților, în perioada 2004-2008 Centrul de Consiliere a desfășurat o paletă diversă de activități, menite să răspundă cu promptitudine și eficiență, solicitărilor sistemului Bologna, cerințelor ARACIS în materie calitate a educației, autorizare și acreditare, precum și provocărilor competiționale din mediul educațional universitar.

Principalele direcții de activitate ale Centrului se referă la:

1. *Activități de consiliere pentru carieră, asistență psihologică și psihopedagogică;*
2. *Plasamentul studenților și absolvenților pe piața muncii;*
3. *Cercetare<sup>9</sup> psihosociologică și de științe ale educației pe teme de interes instituțional - elaborare de metodologii, instrumente de cercetare, realizare de studii, analize și monitorizări;*
4. *Sprrijinirea și fundamentarea de programe educaționale;*
5. *Organizarea de manifestări științifice și participare;*
6. *Management de proiecte și participare în proiecte cu finanțare națională și internațională*
7. *Activități de Relații Publice și Marketing Educațional;*
8. *Activitate didactică;*
9. *Colaborări și parteneriate;*
10. *Dezvoltarea profesională a personalului Centrului;*

### **1. ACTIVITĂȚI DE CONSILIERE PENTRU CARIERĂ, ASISTENȚĂ PSIHOLGICĂ ȘI PSIHOPEDAGOGICĂ**

În conformitate cu misiunea consfințită prin lege și hotărâtă la nivel instituțional, conform Codului Etic și competențelor personalului, Centrul de Consiliere acordă studenților - indiferent de forma de învățământ și nivel (licență, masterat, doctorat) - servicii gratuite și specializate de consiliere în carieră, asistență psihologică și suport pentru optimizarea dezvoltării personale și profesionale. În perioada 2004-2008 au fost asistați:

- 264 de studenți – prin consiliere individuală;
- 850 de studenți – au beneficiat de informare, consultanță și consiliere punctuală (combinat, la distanță și individual, prin curierat electronic sau / și telefon).
- 18 cadre didactice – au beneficiat de consiliere și consultanță pe teme de relaționare colegială și cu studenții, precum și privind abordări psihopedagogice ale predării-învățării;

---

<sup>9</sup> Exemplificări privind rezultatele cercetărilor sunt prezentate grafic în anexe.

- au fost organizate 15 ședințe de consiliere de grup privind optimizarea activității în organizațiile studentești și consultanță tematică (antreprenariat, inserție precoce în piața muncii, marketing personal, monitorizarea internship-urilor, etc.)
- asistență de grup în vederea obținerii de performanțe la concursuri în profilaxia anti-drog;
- asistență acordată studenților străini (italieni), aflați în mobilități, în vederea adaptării lor la climatul educațional și socio-cultural local, regional și național.

## 2. PLASAMENTUL STUDENȚILOR ȘI ABSOLVENȚILOR PE PIAȚA MUNCII

Centrul de Consiliere gestionează relația cu diverse companii și organizații – românești și străine - interesate de recrutarea de studenți și absolvenți pentru posturi de muncă în țară și străinătate.

În intervalul 2004-2008:

- a fost facilitată inserția în muncă a peste 350 de studenți și absolvenți, în majoritate în specializarea școlară sau specializări conexe.
- au fost create și reînnoite colaborări cu organizații locale, naționale și internaționale, în care Centrul are rolul de a monitoriza și asista studenții aflați în *internship*, din perspectiva rezultatelor învățării, raporturilor de colaborare și adaptării lor la viața organizațională, precum și prin asistarea lor la întocmirea lucrărilor de licență, complementar îndrumării cadrelui didactic.
- A fost organizată și gestionată prezentarea a peste 20 de companii, la sediul Universității;
- Centrul a gestionat promovarea continuă a ofertelor de locuri de muncă și pregătirea studenților pentru interviu, prin activități directe de asistență, prin e-mail și prin resursele destinate marketingului personal, de pe pagina web: [http://www.upm.ro/career\\_center/resources/resources.htm](http://www.upm.ro/career_center/resources/resources.htm)

## 3. CERCETARE PE TEME DE INTERES PROFESIONAL ȘI INSTITUȚIONAL

**- elaborare de metodologii, instrumente de cercetare și realizare de studii, analize și monitorizări <sup>10</sup>**

În vederea satisfacerii cerințelor de calitate privind serviciile educaționale furnizate de Universitatea „Petru Maior”, precum și cu scopul fundamentării demersurilor de acreditare, Centrul de Consiliere a elaborat metodologii proprii și desfășoară studii și

<sup>10</sup> Lucrare publicată în *Revista de Management și Inginerie Economică*, nr. 4/2007 Cluj-Napoca

evaluări anuale în raport cu indicatorii de calitate<sup>11</sup> prevăzuți de ARACIS, care se pretează fundamentării prin cercetare psiho-sociologică.

STRUCTURA DEMERSULUI DE CERCETARE PENTRU FUNDAMENTAREA PARAMETRILOR DE CALITATE:

- I. **STUDIU PRIVIND COMPONENTA „EVALUAREA CALITĂȚII ACTIVITĂȚII DIDACTICE”- parte din structura globală a evaluării academice**<sup>12</sup>
  - a). satisfacția studenților în raport cu serviciile academice ale UPM.
  - b). evaluarea colegială a personalului didactic
  - c). autoevaluarea
- II. **STUDIU PRIVIND MONITORIZAREA INSERTIEI PROFESIONALE A ABSOLVENȚILOR UNIVERSITĂȚII “PETRU MAIOR”- 2004-2006**
- III. **STUDIU ASUPRA INIȚIATIVELOR ANTREPRENORIALE ALE STUDENȚILOR DE LA UNIVERSITATEA “PETRU MAIOR”**<sup>13</sup>
- IV. **ANALIZA ADMITERII** vizează:
  - o motivele opțiunii pentru forma de învățământ și a traseelor de studii
  - o motivele pentru care aceștia aleg programele de studii ale UPM
  - o sursele de informare și modul în care candidații își obțin informațiile înainte de admitere
  - o date demografice
  - o bazin de recrutare
- V. **ALTE STUDII ȘI CERCETĂRI**

---

<sup>11</sup> Parametrii de calitate prevăzuți de ARACIS, evaluați prin studii psiho-sociologice, de către Centrul de Consiliere

**B. EFICACITATE EDUCAȚIONALĂ**

**B.1 – Conținutul programelor de studiu**

IP.B.1.1.1. *Principii ale politicii de admitere la programele de studiu oferite de instituție*

IP.B.1.1.2. *Practici de admitere*

IP.B.1.2.1. *Structura programelor de studiu*

IP.B.1.2.2. *Diferențiere în realizarea programelor de studiu*

IP.B.1.2.3. *Relevanța programelor de studiu*

**B.2 – Rezultatele învățării**

IP.B.2.1.1 *Valorificarea prin capacitatea de a se angaja în domeniul de competență al calificării universitare*

IP.B.2.1.2 *Valorificarea calificării prin continuarea studiilor universitare*

IP B2.1.3 *Nivelul de satisfacție al studenților în raport cu dezvoltarea profesională și personală asigurată de universitate.*

IP B2.1.4 *Centrarea pe student a metodelor de învățare*

IP B2.1.5 *Orientarea în cariera a studenților*

**C - MANAGEMENTUL CALITĂȚII**

**C.2 – Proceduri privind inițierea, monitorizarea și revizuirea periodică a programelor și activităților desfășurate**

IP.C.2.1.1 *Existența și aplicarea regulamentului privitor la inițierea, aprobarea, monitorizarea și evaluarea periodică a programelor de studiu*

IP.C.2.1.2 *Corespondența dintre diplome și calificări*

**C.4 – Proceduri de evaluare periodică a calității corpului profesoral**

IP.C.4.1.2 *Evaluarea colegială*

IP.C.4.1.3 *Evaluarea personalului didactic de către studenți*

<sup>12</sup> Aceste evaluări fac parte dintr-un amplu demers de evaluare academică, inițiat în forma lui actuală în urmă cu 3 ani. Fiecare componentă a evaluării activității didactice are metodologie, instrumente și instrucțiuni proprii de investigare.

<sup>13</sup> Demers început în anul 2003 și conceput ca sistem de monitorizare a studenților - antreprenori, ce-și deschid propriile afaceri pe baza facilităților acordate prin HG 166/2003. În prezent, numărul acestora se ridică la circa 450.

***I. a Pentru studiul „Evaluarea de către studenți a disciplinelor de studiu și a cadrelor didactice titulare de curs, seminarii și laboratoare” au fost efectuate activitățile de:***

- Elaborare a metodologiei și a chestionarelor de culegere a informațiilor privind evaluarea de către studenți a disciplinelor de studiu și a cadrelor didactice titulare de curs, seminarii și laborator. Chestionarele de evaluare au fost aplicate, cu sprijinul Asociației Studenților, unui număr de 2484 studenți. La această acțiune au fost selectați și instruiți 20 de studenți - operatori, care au administrat chestionarele.
- Prelucrarea și interpretarea rezultatelor a fost realizată de către echipa Centrului de Consiliere.
- Au fost create bazele de date, iar analiza lor (sinteza narativă, tabulograme, grafice) au fost furnizate conducerii Universității.

***I. b, c. Pentru studiul „Evaluarea și autoevaluarea, de către cadrele didactice titulare, a calității serviciilor educaționale” au fost efectuate activități de:***

- Elaborarea metodologiei, chestionarelor și recomandărilor metodologice;
- Prelucrare, analiză, stocare și comunicare a informațiilor.

***II. Pentru studiul „Analiza și monitorizarea inserției ocupaționale și profesionale a absolvenților” au fost efectuate activități de:***

- Elaborare a metodologiei și a chestionarelor pentru analiza inserției ocupaționale și profesionale a absolvenților specializărilor în vederea acreditării specializărilor:
  - a. Inginerie și Management a Sistemelor de Producție<sup>14</sup>.** Prelucrarea, interpretarea și stocarea datelor s-a realizat tot în cadrul Centrului.
  - b. Contabilitate și Informatică de Gestiune (CIG)** în vederea întocmirii dosarului de acreditare. Chestionarul s-a aplicat telefonic cu sprijinul a 6 operatori de interviu din rândul studenților de la CIG. Au fost realizate 60 de interviuri telefonice, iar datele au fost prelucrate, interpretate și stocate de echipa Centrului de Consiliere și Orientare în Carieră.
  - c. Management (idem)**
  - d. Administrație Publică**
  - e. Grafică și Design Industrial (masterat),** realizată cu sprijinul asistenților din Catedră.

Este în curs de elaborare evaluarea inserției absolvenților de la alte specializări - licență și masterate - în funcție de planificarea evaluărilor ARACIS.

---

<sup>14</sup> Au fost chestionați cei 254 absolvenți ai tuturor promoțiilor (1994 – 2005). Culegerea informației s-a realizat timp de 5 săptămâni prin metoda chestionării telefonice de către echipa Centrului de Consiliere și Orientare în Carieră. Cu ocazia organizării activităților legate de aniversarea a 10 ani de la înființarea Consorțiului de Inginerie Economică, au fost prezentate rezultatele studiului, care s-a bucurat de apreciere din partea participanților. Studiul a fost publicat în revista „Management și Inginerie Electrică” [2006 vol. 5/ nr.2(18)]

### **III. Pentru studiul „asupra inițiativelor antreprenoriale ale studenților de la Universitatea „Petru Maior” au fost efectuate activități de:**

- Elaborare a metodologiei și aplicare a chestionarului la inițierea afacerii, în vederea constituirii bazei de date;
- Elaborare a metodologiei de monitorizare și a chestionarului pentru:
  - evaluare periodică a evoluției afacerii,
  - evaluare periodică a nevoilor de formare
- Prelucrarea și interpretarea datelor<sup>15</sup> au fost realizate de echipa Centrului de Consiliere și Orientare în Carieră și au fost utilizate în fundamentarea unor proiecte de cercetare, și în proiecte internaționale, cu finanțare comunitară, în vederea constituirii unor programe de educație antreprenorială de nivel european.

### **IV. Pentru „Analiza admiterii” au fost efectuate activități de:**

- Elaborare a metodologiei și chestionarului de opinie pentru candidații la toate sesiunile de admitere din 2003-2008. Au fost completate, în medie, 1000 de chestionare pe sesiune, la ambele forme de învățământ (zi și frecvență redusă). Pe baza rezultatelor analizei, au luate decizii de adaptare a politicii de marketing academic (în funcție de bazinul de recrutare, de mediile de informare preferate de candidați, de vectorii de diseminare percepuți ca deficitari (diriginți, cadre didactice din preuniversitar, etc.)

### **V. Alte studii și cercetări:**

- Elaborarea metodologiei și chestionarului pentru studierea nevoilor de formare<sup>16</sup> a funcționarilor publici în cadrul programului SOCRATES „Educația Europeană în Administrația Publică – EuPA”.<sup>17</sup> Chestionarul a fost aplicat în județele Alba, Mureș și Suceava, prelucrarea și analiza datelor au fost realizate în cadrul Centrului de Consiliere și Orientare în Carieră (având calitatea de coordonator studii-anchete în cadrul proiectului).
- Analiza promovabilității și a abandonului studiilor de către studenți<sup>18</sup>.

### **Studii în curs de realizare:**

- **Analiza motivațională și atitudinală a studenților și masteranzilor față de învățare sau / și formare continuă;**
- **Analiza opiniilor și atitudinilor studenților din anii terminali, a masteranzilor și absolvenților integrați profesional în raport cu utilitatea disciplinelor din curricula parcursă.** Studiul are ca finalitate fundamentarea unui suport destinat reformării și modernizării programelor de

<sup>15</sup> Concluziile au fost prezentate la „Gala antreprenorului” organizată în colaborare cu AIESEC (8 decembrie 2006), o nouă sesiune de monitorizare urmând să fie demarată în cursul lunii martie, 2008

<sup>16</sup> <http://www.upm.ro/eupa>

<sup>17</sup> Parte din rezultatele cercetării au fost publicate : Marian, L., Boarescu, G. (2007) Besoins de formation des fonctionnaires publics dans les disciplines Institutions européennes et Politiques publiques européennes, Revue d'études européennes « L'Europe Unie»; ISSN 978-2-7497-0051, 1, p 21-28; Ed. EBC/Prodifmultimedia Paris;

<sup>18</sup> Analiza cauzală a pierderilor este îngreunată de plasarea ei post-factum; de aici, rezultă și posibilitățile reduse de intervenție recuperativă, în vederea reinserției în programe de studii la Universitatea „Petru Maior”, fapt ce necesită luarea de decizii anticipative, la nivel de decanate, departamente și catedre în vederea cooptării în programe de Consiliere și intervenție de specialitate a studenților pasibili de abandon.

studii, în raport cu cerințele actuale solicitate de mediile de activitate profesională a absolvenților. Studiul vine în sprijinul catedrelor de specialitate, la elaborarea și implementarea unor programe de studii cu potențial competitiv ridicat, ca răspuns la provocările socio-economice actuale și de perspectivă.

- **Analiza carierei profesionale a angajaților Universității**

#### **Materiale elaborate, tipărite, prelucrate statistic și raportate:**

În intervalul 2004-2007 au fost concepute, tipărite și prelucrate circa:

- 24.000 chestionare de evaluare a cadrelor didactice de către studenți;
- 300 chestionare de autoevaluare (a cadrelor didactice)
- 1000 chestionare de evaluare colegială (cadre didactice)
- 5000 chestionare aplicate candidaților la admitere;
- 2000 chestionare de evaluare a înșeției profesionale a absolvenților;
- 800 chestionare de constituire a bazei de date și monitorizare a inițiativelor antreprenoriale ale studenților;

*Notă: Evaluările pentru anul academic 2007-2008 au demarat odată cu al doilea semestru și vor fi finalizate în primul semestru din anul academic 2008-2009.*

#### **4. SPRIJINIREA ȘI FUNDAMENTAREA DE PROGRAME EDUCAȚIONALE**

Centrul de Consiliere a participat la fundamentarea, autorizarea și funcționarea specializării de masterat „Management și Consiliere în Carieră”, care a avut, în 2007, prima promoție de absolvenți.

#### **5. ORGANIZAREA DE MANIFESTĂRI ȘTIINȚIFICE ȘI PARTICIPARE**

Centrul de Consiliere a realizat, în colaborare și cu sprijinul diferitelor structuri ale Universității, manifestări instituționale, conferințe, simpozioane și workshop-uri naționale și internaționale:

- Conferința Internațională “Career Counseling & the Global Labor Market” – 2005<sup>19</sup>;
- Sesiunea de formare „Teamwork And Leadership in Growing Companies”, susținută de echipa de specialiști condusă de prof. dr. Hans-Juergen Weissbach, de la Fachhochschule Frankfurt - University of Applied Sciences și IUK Institute Dortmund – Germania (2005)<sup>20</sup>.
- Sesiunea de formare „Active Engagement Counseling Strategies” susținută de prof. Dr. Norman AMUNDSON - University of British Columbia, Canada (2005)<sup>21</sup>.
- Seminarul practic: “The Counselor as Individual and Practitioner: Personal Growth

<sup>19</sup> [http://www.upm.ro/career\\_center/main1.htm](http://www.upm.ro/career_center/main1.htm)

<sup>20</sup> [http://www.upm.ro/career\\_center/conferences/key.htm](http://www.upm.ro/career_center/conferences/key.htm)

<sup>21</sup> [http://www.upm.ro/career\\_center/conferences/training.htm](http://www.upm.ro/career_center/conferences/training.htm)



and Interpersonal Skills”, susținut de prof. [Ken Frazier](#), National Certified Counselor and a North Carolina Licensed Professional Counselor <sup>22</sup>.

- Simpozionul internațional: “Global Aspects of Counseling”, susținut de DR. Scot HINKLE, National Board of Certified Counselors, Greensboro, USA (2005).

Participările la conferințe și manifestări științifice naționale și internaționale sunt reprezentate succint, în cele ce urmează:

- ⇒ Conferința Națională a Rectorilor din Universitățile italiene : „CRUI”, Italia, „Orientamento per conoscere, scegliere realizzare”;
- ⇒ Simpozionul „Le professioni educative per la formazione del personale nelle Pubbliche Amministrazioni”<sup>23</sup>, organizat de Dipartimento di Scienze Pedagogiche, Psicologiche e Didattiche Università Degli Studi di Lecce – Italia (2005)
- ⇒ Sesiunea Națională de comunicări științifice organizată cu prilejul de aniversarea a 10 ani de la înființarea Consorțiului de Inginerie Economică din România; (2006)
- ⇒ Sesiuni de formare și activități specifice în domeniul realizării Profilelor Ocupaționale și a Standardelor Ocupaționale, organizate de Ministerul Muncii Seminarul Național „Profilele Ocupaționale”, organizat de Ministerul Muncii (2006)
- ⇒ The 5th International Conference on the Management of Technological Changes, Democritus University of Thrace, Greece (2007)
- ⇒ Conferință cu participare Internațională „Educație și Comunicare”, organizată de DPPD al Universității „Petru Maior” (2007)

## 6. MANAGEMENT DE PROIECTE ȘI PARTICIPARE ÎN PROIECTE CU FINANȚARE NAȚIONALĂ ȘI INTERNAȚIONALĂ

- **Manager proiect - FORMATION DES FORMATEURS « FORM-OR » LLP- LdV-VETPRO-2007-068.**
- **Manager proiect „CONSILIERE IN CARIERA PENTRU TINERI”, nr RO/2004/93153/EX. 2004 - 2005**
- **Coordonator echipa anchete-cercetare, proiect – „EDUCATION EUROPÉEN POUR L’ADMINISTRATION PUBLIQUE” - « EuPA » - Proiect Erasmus.Moduc-1, n. 69682-IC-1-2005-1-RO;**
- **Participare în proiectul –CNCSIS - contract nr. 2007- 476 – “CERCETARI PRIVIND ARMONIZAREA EDUCATIEI ANTREPRENORIALE IN UNIVERSITATILE DIN ROMANIA CU UNIVERSITATILE DIN UNIUNEA EUROPEANA SI DIN ESTUL EUROPEI” - «EDARO»**
- **Participare în proiectul - EUROPEAN ENTREPRENEURSHIP EDUCATION „EEE” , nr. 134096-LLP-1-2007-1-RO-ERASMUS ECDEM**

---

<sup>22</sup> [http://www.upm.ro/career\\_center/projects.htm](http://www.upm.ro/career_center/projects.htm)

<sup>23</sup> Profesiunile didactice abilitate în formarea personalului din Administratia Publică

## 7. MARKETING EDUCAȚIONAL ȘI RELAȚII PUBLICE

### *a. Activitatea de marketing educațional*

Centrul de Consiliere gestionează activitatea de marketing academic prin:

#### ⇒ **materiale promotionale**

- elaborarea, în colaborare cu decanatele și rectoratul Universității, a ofertei academice;
- elaborarea materialelor informative referitoare la oferta academică: afișe, pliante, broșura admiterii, ghidul studentului, pagina web a admiterii, anunțuri destinate mass-media, prezentări digitale, etc.
- informarea gratuită a candidaților la studii în Universitatea „Patru Maiori”, prin Oficiul Permanent al Admiterii, în mod direct și prin ITC: e-mail, telefon, pagina web;
- distribuirea gratuită a Broșurii „ADMIEREA” și de pliante sintetice, afișe, ghiduri informative.

În intervalul 2004 - 2008 au fost concepute, tipărite și distribuite circa:

- 1500 de afișe promoționale
- 50.000 de pliante informative (nivel de licență și masterat)
- 10.000 broșuri „Admiterea” (licență și masterat)
- 15.000 pliante „Ghidul Studentului”
- alte materiale promoționale personalizate, legate de evenimente științifice, culturale și de imagine;
- 400 comunicate de presă și machete informative în presa locală
- 150 machete informative în presa regională și centrală

#### ⇒ **acțiuni de promovare**

- organizarea de manifestări la sediul instituției (Ziua Porților Deschise, întâlniri cu diriginții din județ, vizite programate cu clase de liceu din anii terminali, profile educaționale distincte, etc);
- vizite la liceele din județ și județele limitrofe, vizând promovarea ofertei academice și a noului sistem educațional, în conformitate cu Declarația de la Bologna și ECTS. Această activitate este realizată în campanii de promovare, prin colaborare, de către:
  - Centrul de Consiliere și Orientare în Carieră
  - Cancelarul General
  - Echipe de cadre didactice, delegate de către Decanatele facultăților și gestionate de cancelari
  - Studenți special instruiți pentru promovarea specializărilor pe care studiază;
- evenimente - Participare anuală, la *Târgul Gaudeamus*
- parteneriate media.

### *b. Activitatea de Relații Publice*

Oficiul de Relații Publice face parte din structura Centrului de Consiliere al Universității, având o încadrare cu personal adecvat și un responsabil oficial, comunicat Ministerului Comunicațiilor și Ministerului Educației și Cercetării, precum și un referent special angajat pentru Relații Publice și Marketing Educațional.

Toate informațiile privind oferta educațională și serviciile educaționale oferite de universitate sunt asumate ca **informații de interes public** și gestionate în baza Legii 544/2001, asigurând maximă transparență și posibilități de confirmare și verificare a veridicității informației. Toate documentele referitoare la informațiile de interes educațional conțin trimiterea expresă către datele de contact ale Centrului de Consiliere și Oficiul de Relații Publice. Activitatea de Relații Publice este structurată conform Legii și cuprinde:

⇒ **Informarea prin Punctele de Informare și Documentare, conform Legii 544/2001:**

Toate informațiile privind admiterea la studii, în perioada lor de actualitate, sunt afișate la sediul instituției, în aviziere special amenajate, sub semnătura și ștampila comisiei de admitere și Rectoratului, după caz.

De asemenea, toate materialele informaționale produse de Centrul de Consiliere privind informațiile de interes public, în primul rând cele destinate informării studenților, candidaților și publicului larg sunt accesibile la sediul Centrului și Oficiului de Relații Publice, sunt gratuite și actualizate în fiecare an academic, sau după caz.

⇒ **Informarea prin presă:**

Este gestionată în sensul informării complexe, complete și la timp a potențialilor candidați și a publicului larg, prin campanii de informare în presa locală și centrală, după caz, precum și prin mijloacele media audio – video, în baza unor mediaplan-uri stabilite de către Centrul de Consiliere prin Oficiul de Relații Publice, agenția de publicitate contractată conform legii și Conducerea Universității,

<http://www.upm.ro/evenimente/index.html>.

⇒ **Informarea prin Internet:**

Toate informațiile privind admiterea la studii sunt postate pe pagina web a Universității, sunt arhivate și disponibile publicului larg, la adresele:

- <http://www.upm.ro/> **Admitere**, unde sunt postate informațiile curente,
- precum și arhive, începând cu anul 2003, astfel:
  - [http://www.upm.ro/admitere/admitere\\_2003/index.html](http://www.upm.ro/admitere/admitere_2003/index.html)
  - [http://www.upm.ro/admitere/admitere\\_2004/index.html](http://www.upm.ro/admitere/admitere_2004/index.html)
  - [http://www.upm.ro/admitere/admitere\\_2005/index.html](http://www.upm.ro/admitere/admitere_2005/index.html)
  - [http://www.upm.ro/admitere/admitere\\_2006/index\\_admitere\\_zifr.html](http://www.upm.ro/admitere/admitere_2006/index_admitere_zifr.html)

⇒ **Informarea prin telefon:**

Este asigurată de:

- Centrul de Consiliere și Orientare în Carieră, la tel: 0265-215899
- Secretariatele Decanatelor
- Secretariatul General al Universității
- Secretariatul Rectoratului

⇒ **Informarea prin curierat electronic:**

Este asigurată de:

- adresa publică de curier electronic [admiterea@upm.ro](mailto:admiterea@upm.ro)
- adresa psihologului coordonator de Centru
- adresa responsabilului de Marketing educațional și Relații Publice

⇒ **Informarea prin distribuire de materiale special destinate admiterii la studii:**

- Este realizată prin deplasarea la sediul liceelor din județ și din județele limitrofe, pentru întâlniri directe cu viitorii candidați, elevii din clasele terminale și pre-terminaleș cu aceste ocazii, sunt distribuite materiale informative și publicitate actualizate și de utilitate pentru candidați.

⇒ **acțiuni de promovare în colaborare cu structuri guvernamentale**

- au fost realizate prezentări destinate promovării Universității, în cadrul vizitei a 14 diplomați ai diferitelor ambasade;
- a fost realizat, cu sprijinul cadrelor didactice de la Catedra de Filologie, un material de prezentare a Universității, în limbile română, franceză, engleză, germană, destinat Broșurii de promovare prin ambasadele României din lume;
- a fost derulată, prin colaborare cu Ministerul Integrării Europene, campania “Student European”;

## 8. ACTIVITATE DIDACTICĂ

Personalul Centrului de Consiliere desfășoară activități didactice, în calitate de cadre didactice asociate, după cum urmează:

- Universitatea „Petru Maior” – specializările AP și Relații Internaționale;
- Universitatea de Artă Tetrala –Tg. Mures - modul psihopedagogic; sociologia teatrului și politici culturale.
- Consiliere și Orientare Profesională – program de formare continuă „EDUCAȚIA XXI” – destinat personalului didactic din învățământul preuniversitar;
- Centrul de Instruire și Perfecționare al Universității „Petru Maior” – Managementul Resurselor Umane;

## 9. COLABORĂRI ȘI PARTENERIATE

- **colaborări instituționale:** cu structurile, departamente, compartimente funcționale și organizațiile studențești ale Universității „Petru Maior”;
- **colaborări cu instituții** din comunitatea locală, regională și națională: ISJ – Mureș și liceele din jud. Mureș și județele limitrofe; CJAP Mureș și județele limitrofe; Consiliul Județean Mureș; Primăria Tg. Mureș; Departamente de specialitate din universități din Regiunea C7 și din țară; Institutul de Științe ale Educației; Ministerul Integrării Europene; Ministerul Educației; Cercetării

și Tineretului, Ministerul de Externe; Guvernul României; Agenția Națională Antidrog;

- **colaborări cu presa locală, centrală și străină** – susținerea de campanii de presă, promovare de evenimente științifice și culturale, proiecte, mobilități studențești, etc.; prin colaborare cu o agenție de publicitate, Centrul editează, în fiecare an, „Agenda Universitară”, produs personalizat, destinat studenților Universității „Petru Maior”, publicație gratuită, ce conține informații caracteristice Unui Ghid Studențesc;
- **Parteneriate și acorduri de colaborare:** gestionarea comună cu firmele furnizoare de internship, a problematicei integrării studenților; promovarea demersurilor de profesionalizare a consilierii carierei (NBCC SUA);

## 10. DEZVOLTAREA PROFESIONALĂ A PERSONALULUI CENTRULUI

- ⇒ **2004** - Curs de psihodiagnostic - Univesitatea”Babes – Bolyai” Cluj- Napoca, Certificat de competență și licență;
- ⇒ **2005** - Stagiul de formare “Consilierea la distanță” - Institutul de Științe ale Educației;
- ⇒ **2004 - 2005** - Cursul “Career Counseling and Guidance” GCDF (120 de ore) Center for Credentialing and Education – North Carolina, USA<sup>24</sup>
- ⇒ **2004-2005** - **Curs postuniversitar** – specializarea Consiliere Psihologică Univesitatea”Babes–Bolyai”, Cluj- Napoca, Facultatea de Psihologie și Științe ale Educației
- ⇒ **2004-2005** - **masterat** – *Managementul Proiectelor*-2 semestre / zi – 60 ECTS Univesitatea „Petru Maior” din Târgu-Mureș
- ⇒ **2005–2007-** **masterat** – *Management și Consiliere în Carieră* (4 semestre) Univesitatea „Petru Maior” din Târgu-Mureș 120 ECTS
- ⇒ **2006 și în prezent** - **doctorand Univesitatea Tehnică „Gh.Asachi” Iași**

## LUCRARI PUBLICATE:

16. Boarescu, G., (2008) *L'animation, l'orientation et les relations publiques* vol. « Education Eurpeenne des Fonctionnaires Publics », University Publisher in Miskolc; ISBN 978-963-661-809-4, p. 119-145 ; p. 252-268.
17. Boarescu, G., Ciotea, F., *Methods ant techniques for the evaluation of the academic activity from the perspective of qualitz szstems in higher education*, Revista Asociației Managerilor și Inginerilor Economiști din Romania, „Management și inginerie economică”, Vol 6, Nr. 4, 2007, Ed. Todesco, Cluj-Napoca, ISSN 1583+624X, p. 143-160;
18. Marian, L., Boarescu, G., Ciotea, F., Bocicor, D., (2007) *Evaluarea, de către studenți, a calității comunicării educaționale*, în curs de publicare
19. Boarescu, G., Șuteu,D., (2007),*The role and place of academic marketing*, proceedings of thr 5th International Conference on the Management of Technological Changes, Democritus University of Thrace, Greece, ISBN 978-960-8932-2-9, vol 2, p 163-170;
20. Marian, L., Boarescu, G. (2007) *Besoins de formation des fonctionnaires publics dans les disciplines Institutions européennes et Politiques publiques européennes*, Revue d'études européennes « L'Europe Unie»; ISSN 978-2-7497-0051, 1, p 21-28; Ed. EBC / Prodifmultimedia Paris ;

---

<sup>24</sup> <http://www.cce-global.org/>

21. ....M  
 arian, L., Boarescu, G., Ciotea, F., (2007), *Student entrepreneurship. Project SE 2003*, proceedings of the 5th International Conference on the Management of Technological Changes, Democritus University of Thrace, Greece, ISBN 978-960-8932-2-9, vol 2, p 201-207;
22. ....B  
 oarescu, G., Ciotea, F., (2007), *Psycho-sociological factors of innovation in the process of technological change*, proceedings of the 5th International Conference on the Management of Technological Changes, Democritus University of Thrace, Greece, ISBN 978-960-8932-2-9, vol 2, p 275-282;
23. ....B  
 oarescu, G., Ciotea, F., (2006) *Cariera profesională în ingineria economică*, Revista Asociației Managerilor și Inginerilor Economisti din Romania, „Management și inginerie economică”, Vol 5, Nr. 2, 2006 Ed. Todesco, Cluj-Napoca, ISSN 1583-624X;
24. ....B  
 oarescu, G., Ciotea, F., (2005); Târgu-Mureș, *Psycho-Sociological Aspects of Counseling and Career Counseling*, Career Counseling and The Global Labor Market, p. 37 – 46, Editura Universității “Petru Maior”, ISBN – 973-7794-40-0 (2005);

### **Lucrări recunoscute ISI**

[http://apps.isiknowledge.com/summary.do?qid=1&product=UA&SID=X25g6o6dJ1EHNN2kDIG&search\\_mode=GeneralSearch](http://apps.isiknowledge.com/summary.do?qid=1&product=UA&SID=X25g6o6dJ1EHNN2kDIG&search_mode=GeneralSearch)

- Title: **THE REFORM OF CURRICULA IN HIGHER EDUCATION, PRINCIPLES AND METHODS OF EVALUATION OF UTILITY OF DISCIPLINES**  
 Author(s): Boarescu, G; Marian, L; Ciotea, F, et al. Conference Information: **5th International Seminar on Quality Management in Higher Education**, Date: **JUN 12-14, 2008 Tulcea ROMANIA**  
 Source: **QUALITY MANAGEMENT IN HIGHER EDUCATION, PROCEEDINGS** Pages: **13-19**  
 Published: **2008**
- Title: **THE ROLE AND PLACE OF ACADEMIC MARKETING-CASE STUDY OF THE CAREER CENTER WITHIN "PETRU MAIOR" UNIVERSITY IN TIRGUMURES - ROMANIA**  
 Author(s): Boarescu, G; Suteu, D Conference Information: **5th International Conference on the Management of Technological Changes**, Date: **AUG 25-26, 2007 Alexandroupolis GREECE**  
 Source: **MANAGEMENT OF TECHNOLOGICAL CHANGES, BOOK 2** Pages: **163-169** Published: **2007**
- Title: **STUDENT ENTREPRENEURSHIP. PROJECT SE 2003**  
 Author(s): Marian, L; Boarescu, G; Ciotea, F Conference Information: **5th International Conference on the Management of Technological Changes**, Date: **AUG 25-26, 2007 Alexandroupolis GREECE**  
 Source: **MANAGEMENT OF TECHNOLOGICAL CHANGES, BOOK 2** Pages: **201-206** Published: **2007**
- Title: **PSYCHO-SOCIOLOGICAL FACTORS OF INNOVATION IN THE PROCESS OF TECHNOLOGICAL CHANGE**  
 Author(s): Boarescu, G; Ciotea, F Conference Information: **5th International Conference on the Management of Technological Changes**, Date: **AUG 25-26, 2007 Alexandroupolis GREECE**  
 Source: **MANAGEMENT OF TECHNOLOGICAL CHANGES, BOOK 2** Pages: **281-287** Published: **2007**

## **ANEXĂ LA RAPORT**

### **extras din rapoartele de certare**

Privind exemplificarea rezultatelor unor studii realizate în mod curent, de către Centrul de Consiliere

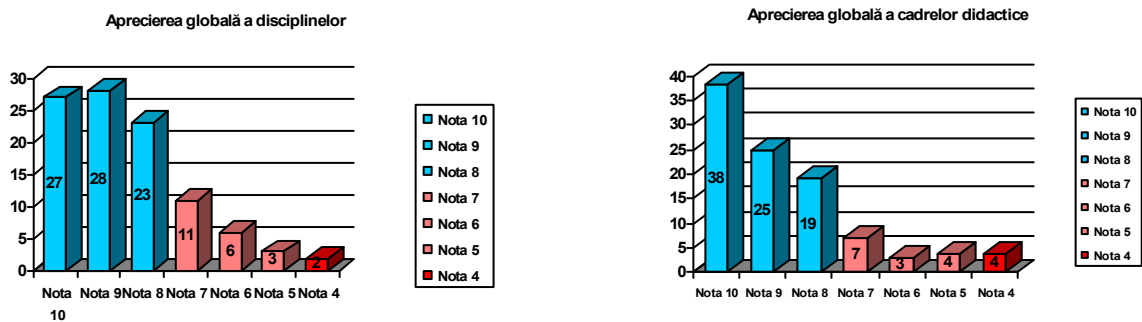
**EXTRAS DIN  
STUDIILE PRIVIND DIFERITELE COMPONENTE ALE CLITĂȚII ACTIVITĂȚII  
DIDACTICE:**

- **EVALUAREA STUDENȚILOR PRIVIND CALITATEA ACTULUI DIDACTIC SI A DISCIPLINELOR**
- **EFICIENȚA PROGRAMELOR DE STUDII,**
- **INSERTIA PROFESIONALĂ A ABSOLVENȚILOR,**
- **AUTOEVALUAREA CADRELOR DIDACTICE**
- **INIȚIATIVELE ANTREPRENORIALE ALE STUDENȚILOR,**
- **ANALIZA ADMITERII,**

**A). SATISFAȚIA STUDENȚILOR ÎN RAPORT CU SERVICIILE ACADEMICE<sup>25</sup>**

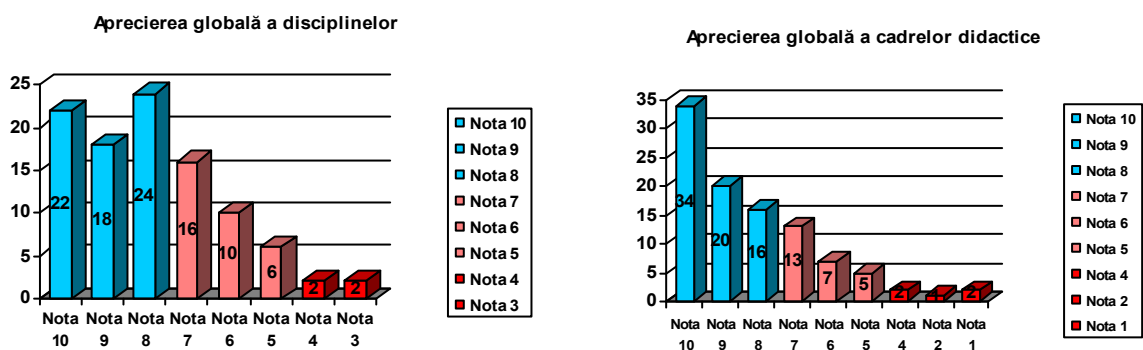
- Grad de satisfacție catedre / cadre didactice – Graficele 1 → 9

**CATEDRA ITM**



Grafic 1

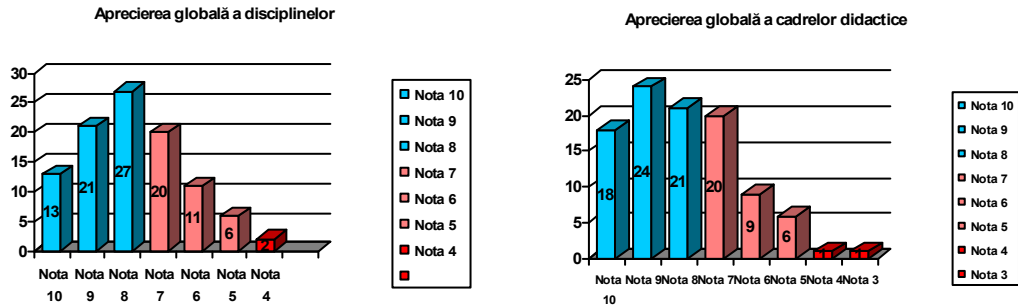
**CATEDRA IE**



Grafic 2

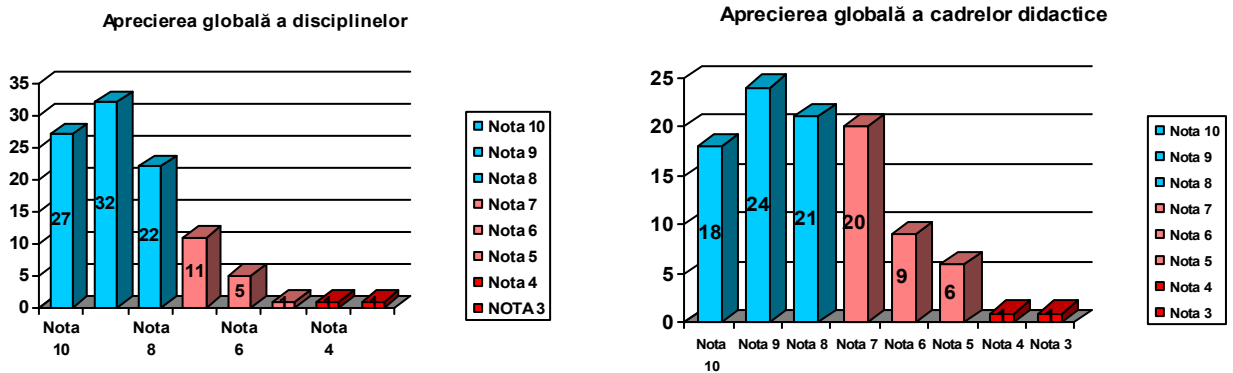
<sup>25</sup> Ilustrările grafice sunt prezentate numai la nivel de catedre, numărul total fiind mai mare 300 de grafice rezultate din prelucrarea pe itemi, pentru fiecare disciplină, cadru didactic și specializare. Raportările exhaustive se regăsesc în materialele furnizate fiecărei catedre.

# CATEDRA DE MATEMATICA-INFORMATICA



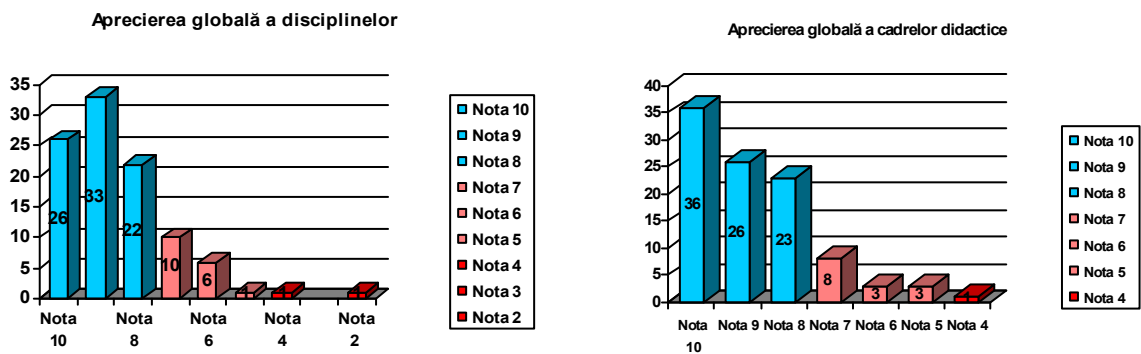
Grafic 3

# CATEDRA DE FILOLOGIE



Grafic 4

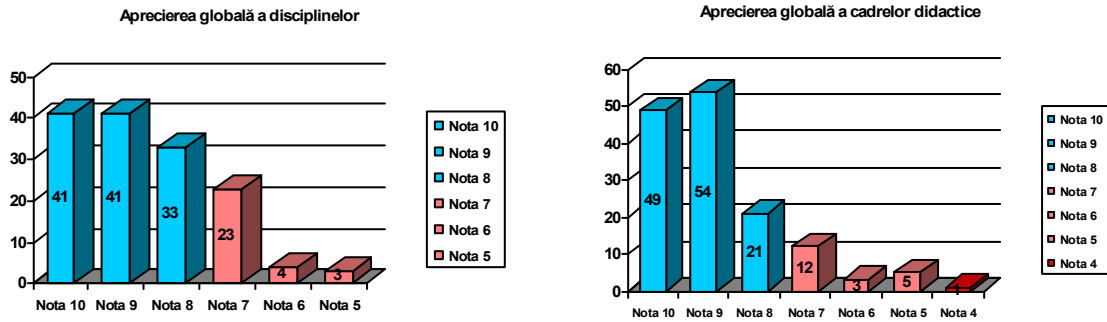
# CATEDRA DE ISTORIE



Grafic 5

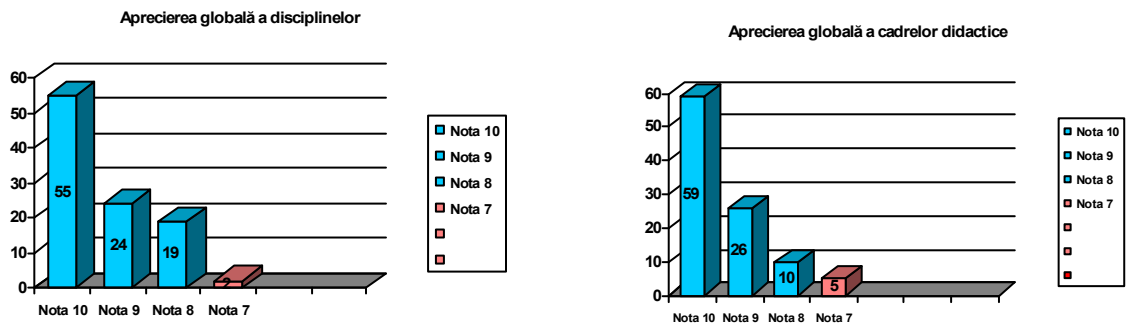


## CATEDRA DE FINANȚE CONTABILITATE



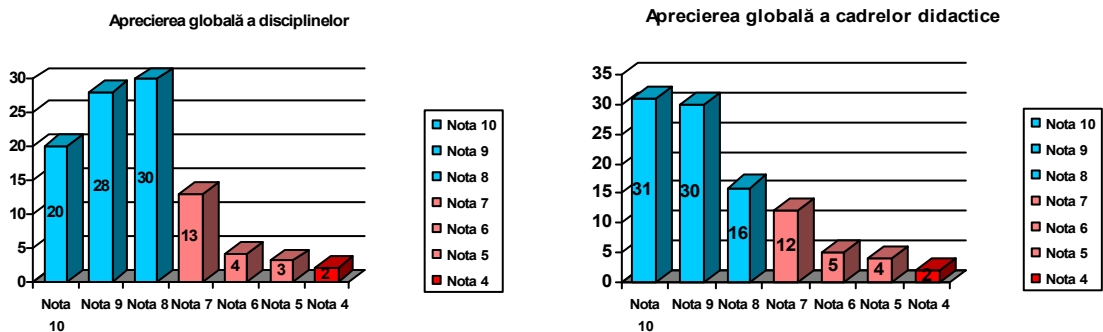
Grafic 6

## CATEDRA DE DISCIPLINE JURIDICE ȘI ADMINISTRATIVE



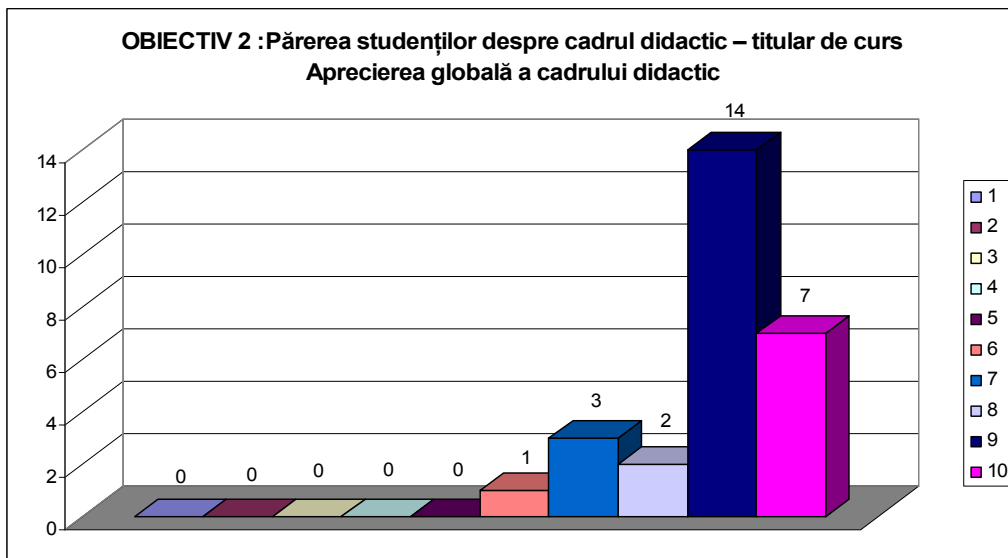
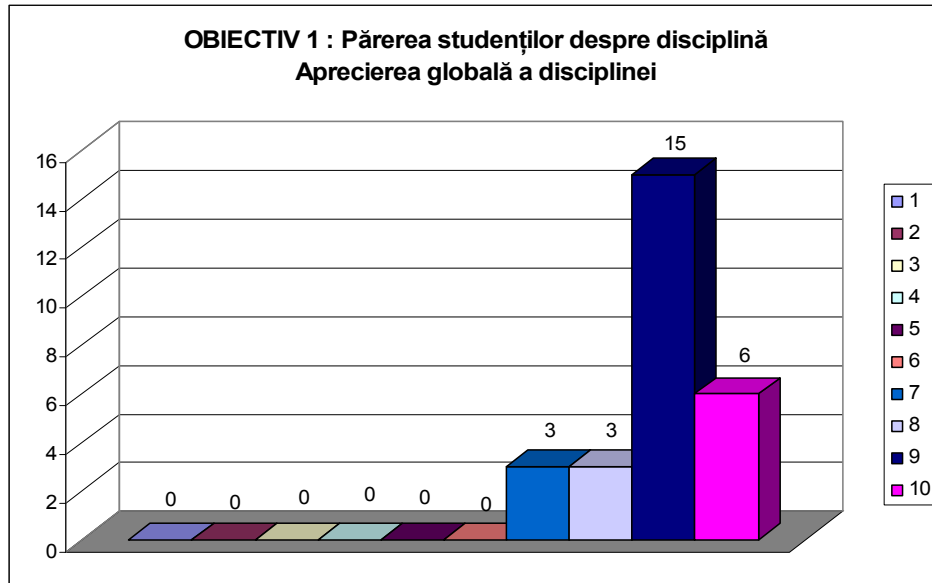
Grafic 7

## CATEDRA DE MANAGEMENT - ECONOMIE



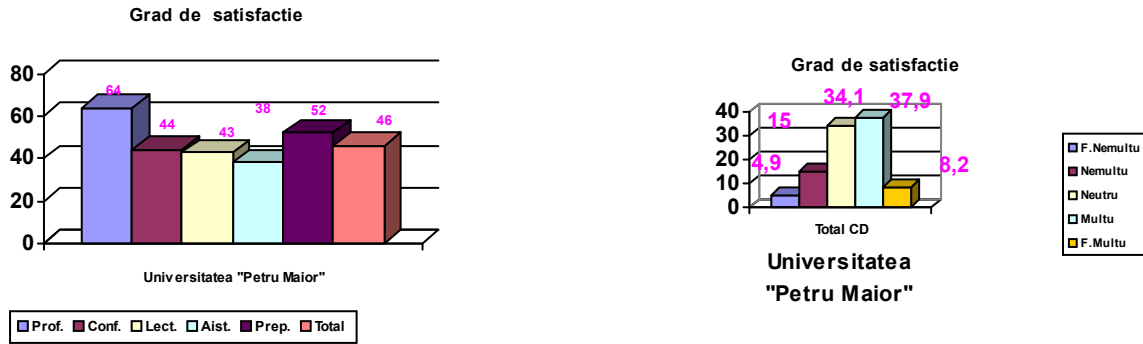
Grafic 8

**DPPD**

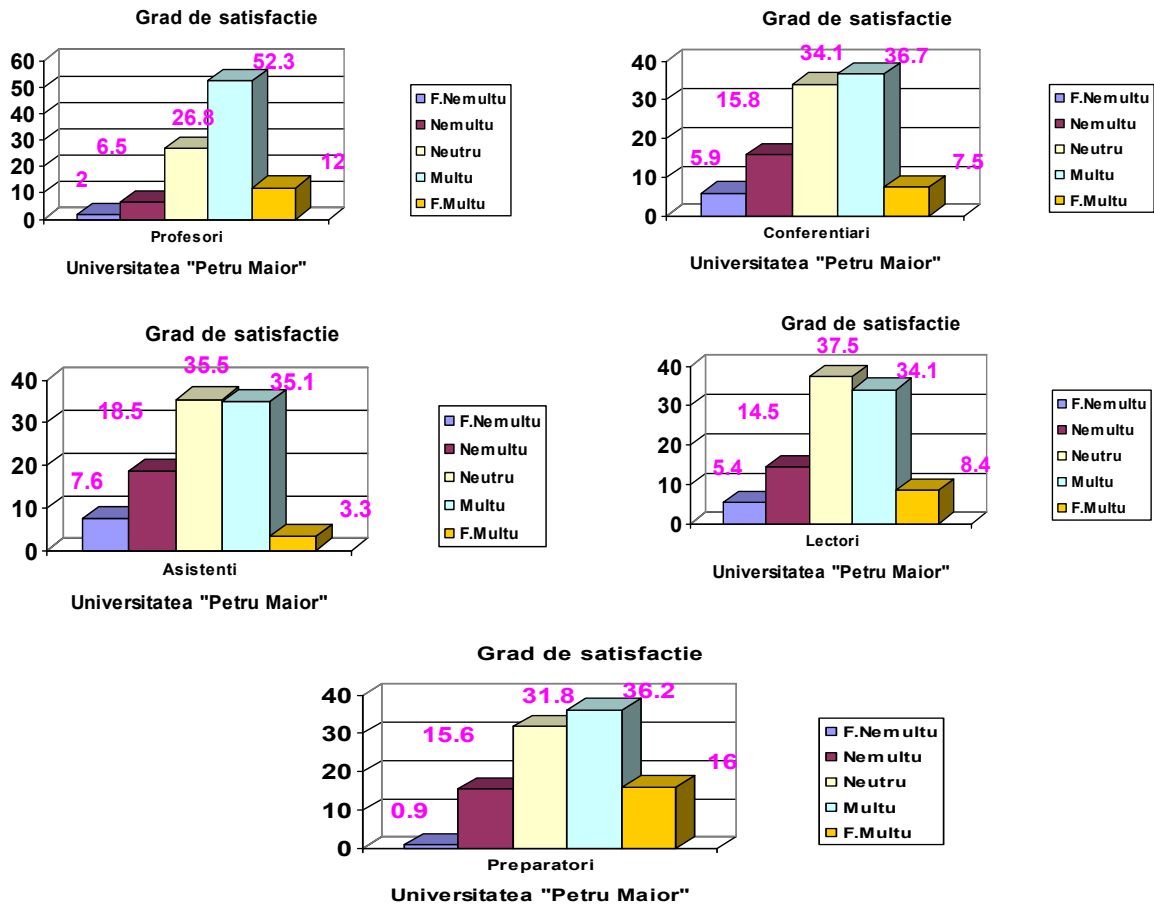


Grafic 9

**B). AUTOEVALUAREA CADRELOR DIDACTICE**



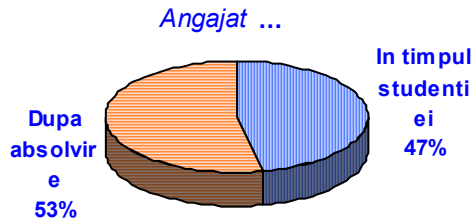
Grafic 10



Grafic 11

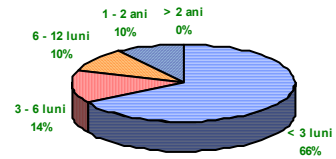
**C. STUDIUL PRIVIND MONITORIZAREA INSERȚIEI PROFESIONALE A ABSOLVENȚILOR UNIVERSITĂȚII "PETRU MAIOR"- 2004-2007**

**Situația Ocupational-Profesionala -**



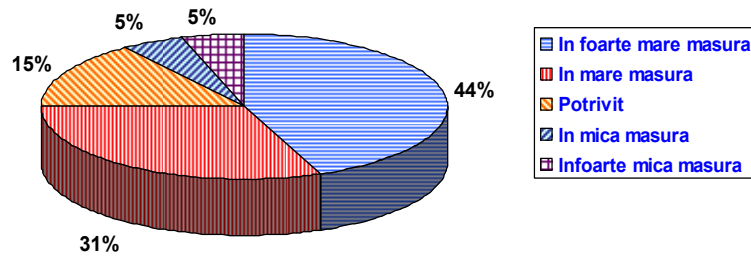
Grafic 12

**După absolvire s-au angajat la ...**



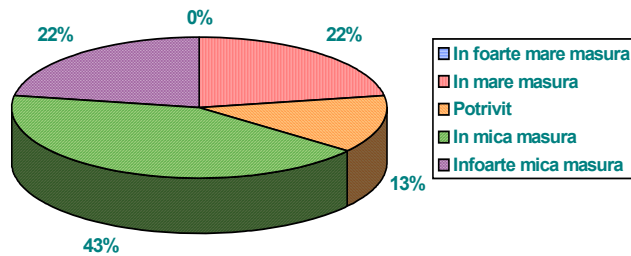
Grafic 13

**Postul ocupat corespunde pregătirii**

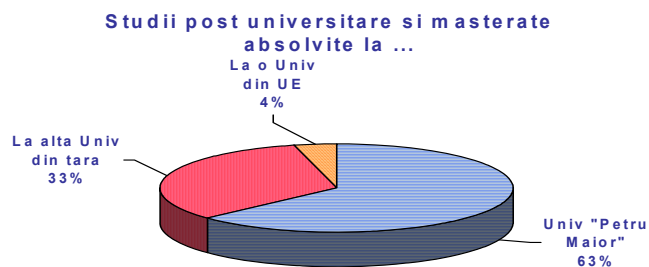


Grafic 14

**Dificultati in gasirea unui loc de munca**

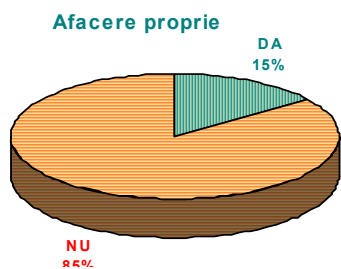


Grafic 15

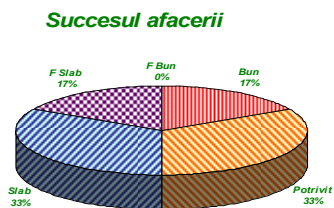


Grafic 16

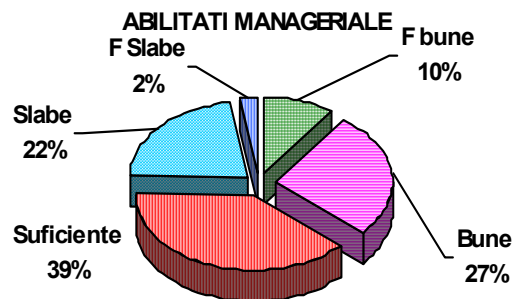
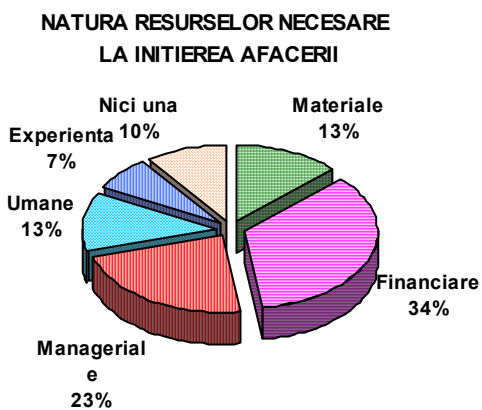
**D . STUDIU ASUPRA INIȚIATIVEI ANTREPRENORIALE ALE STUDENȚILOR DE LA UNIVERSITATEA "PETRU MAIOR"**



Grafic 17



Grafic 18

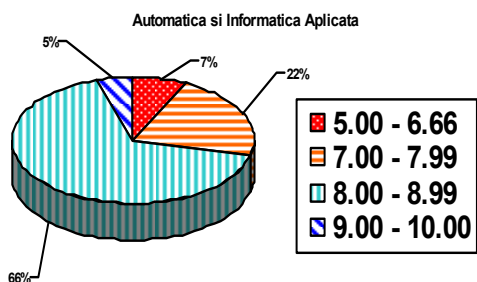


Grafic 19

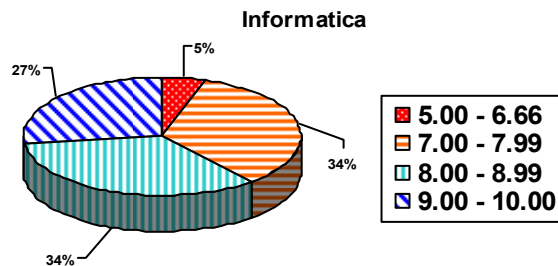
Grafic 20

**E . ANALIZA ADMITERII:**

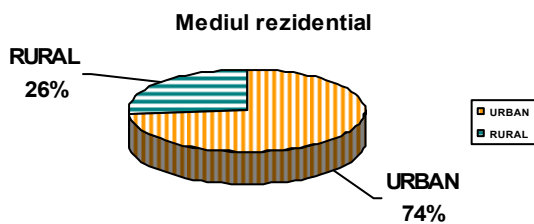
**Mediile cu care au fost a fost admiși candidații, pe specializări**



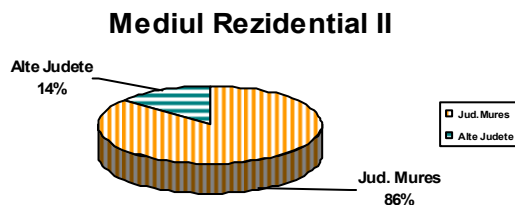
Grafic 21



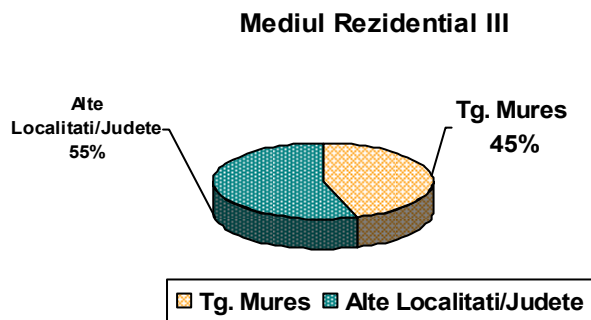
Grafic 22



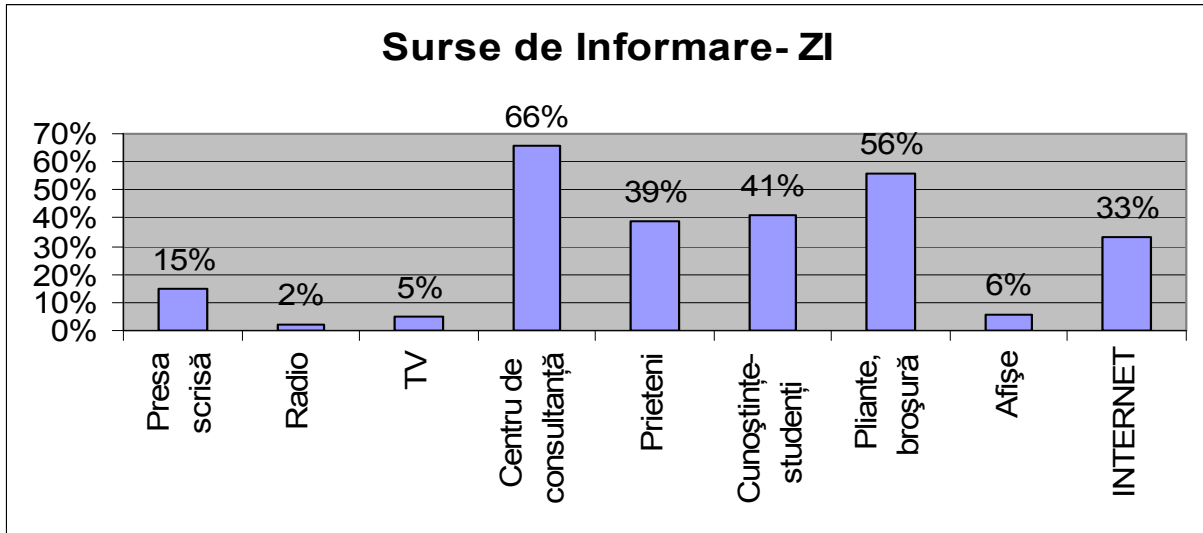
Grafic 23



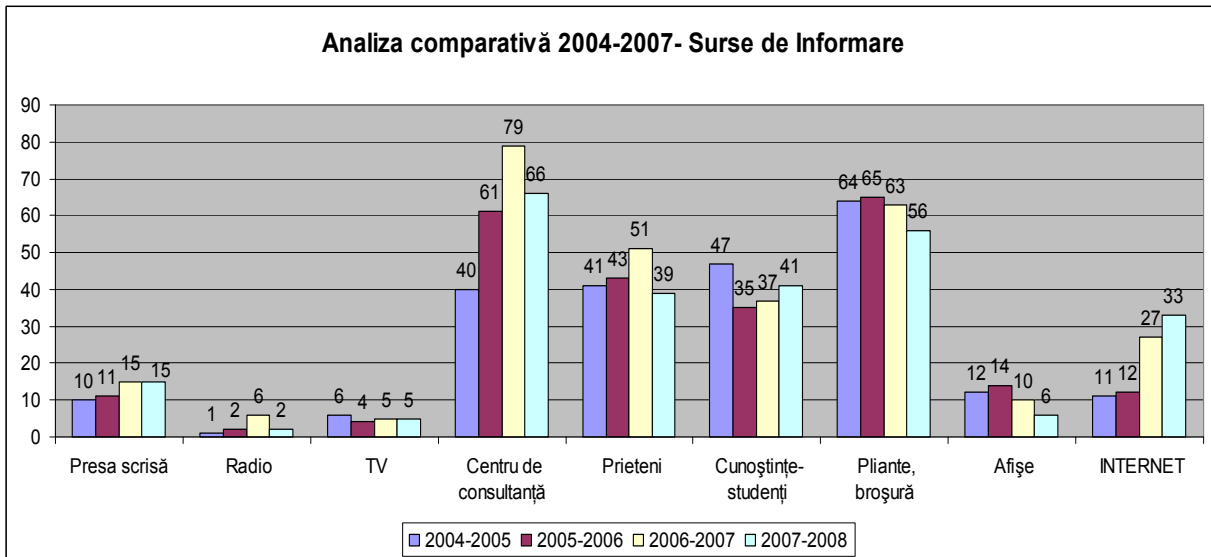
Grafic 24



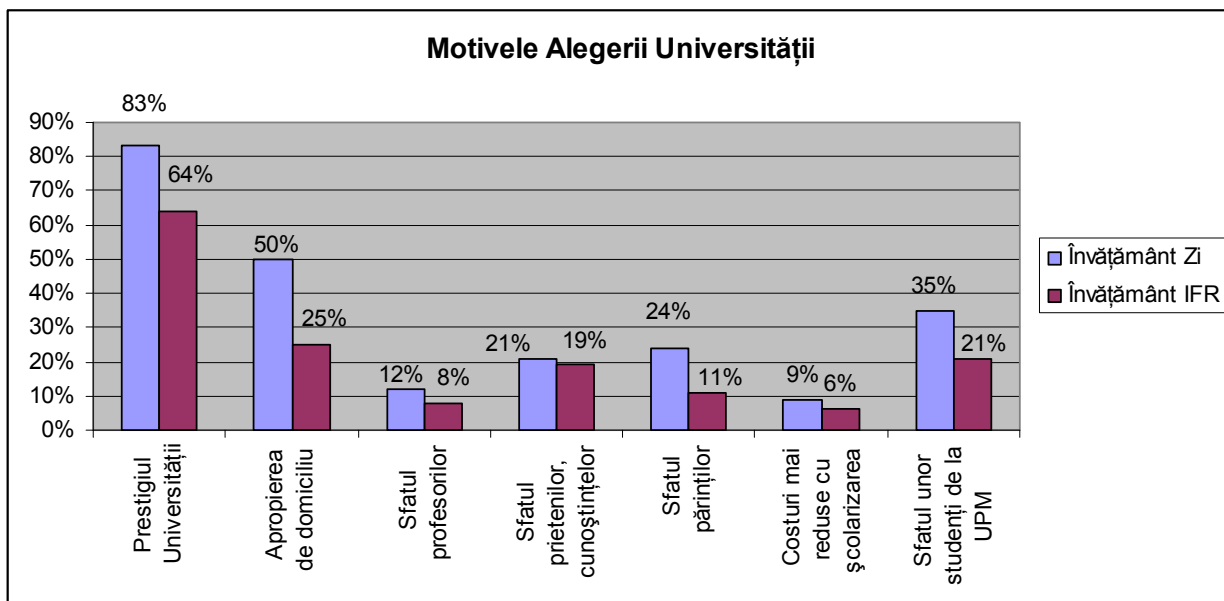
Grafic 25



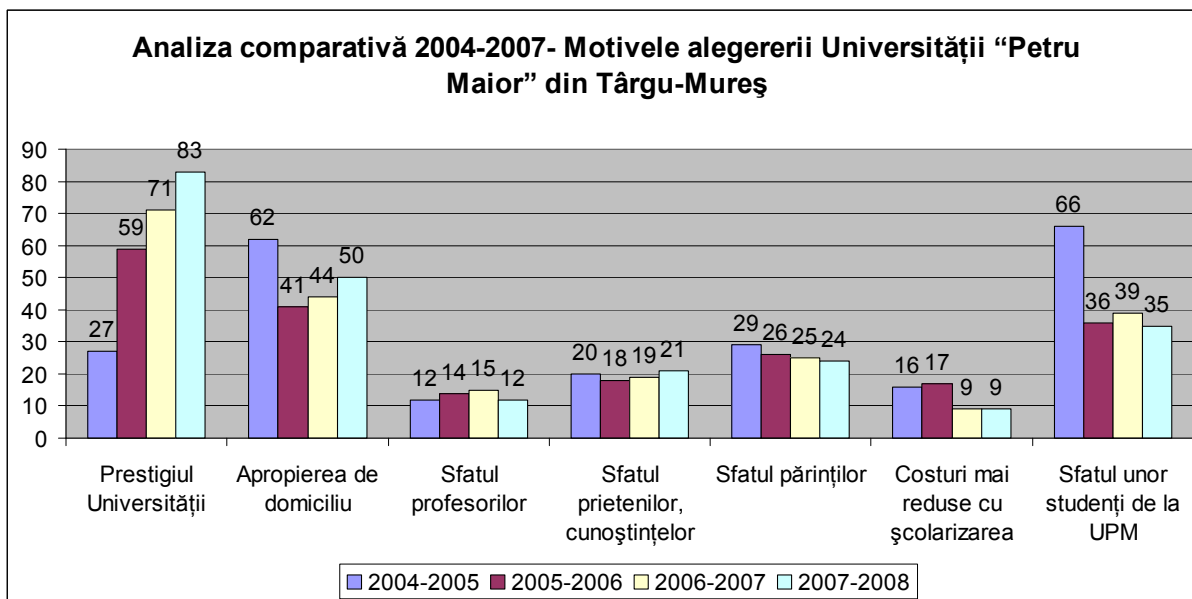
Grafic 26



Grafic 27

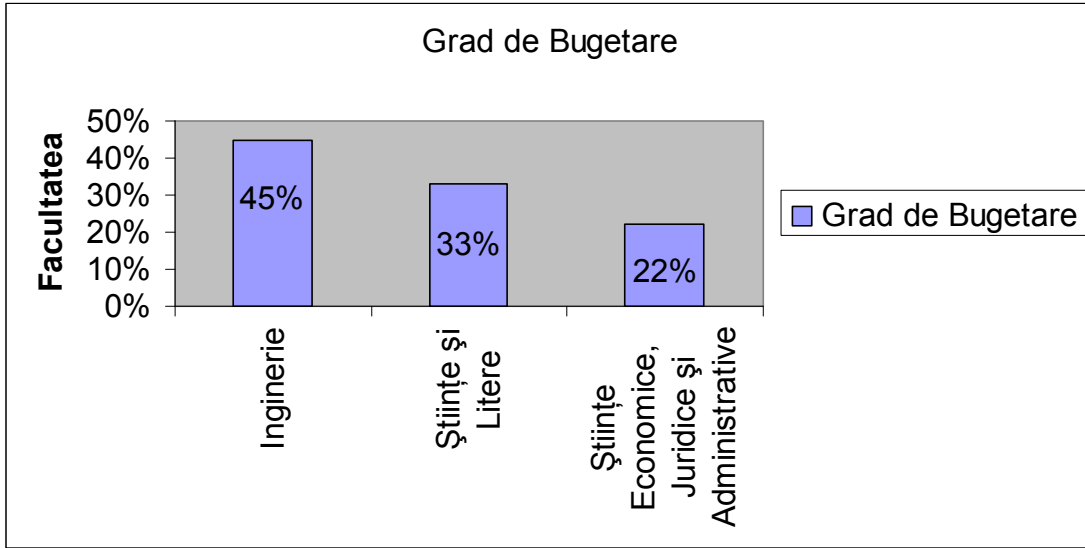


Grafic 28

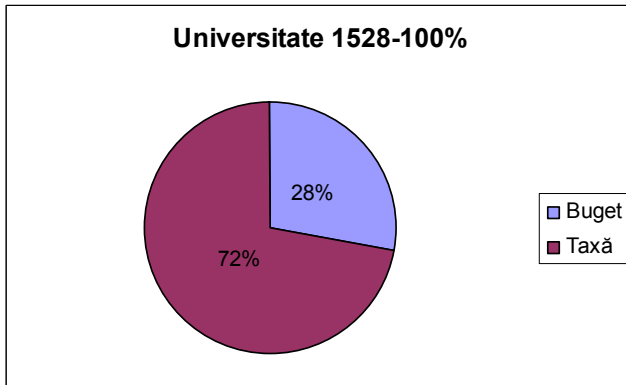


Grafic 29

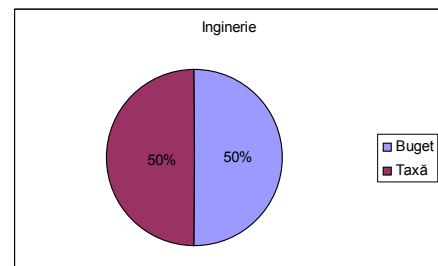




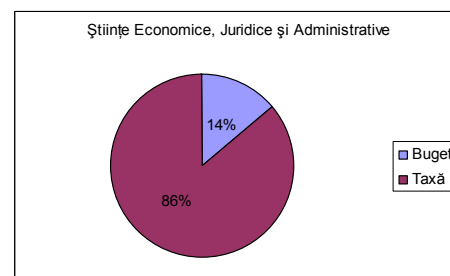
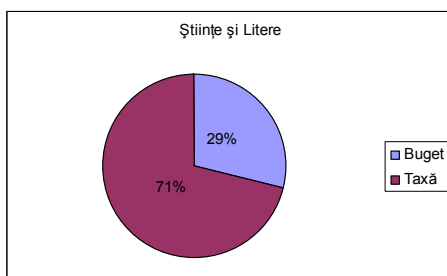
Grafic 30



Grafic 31



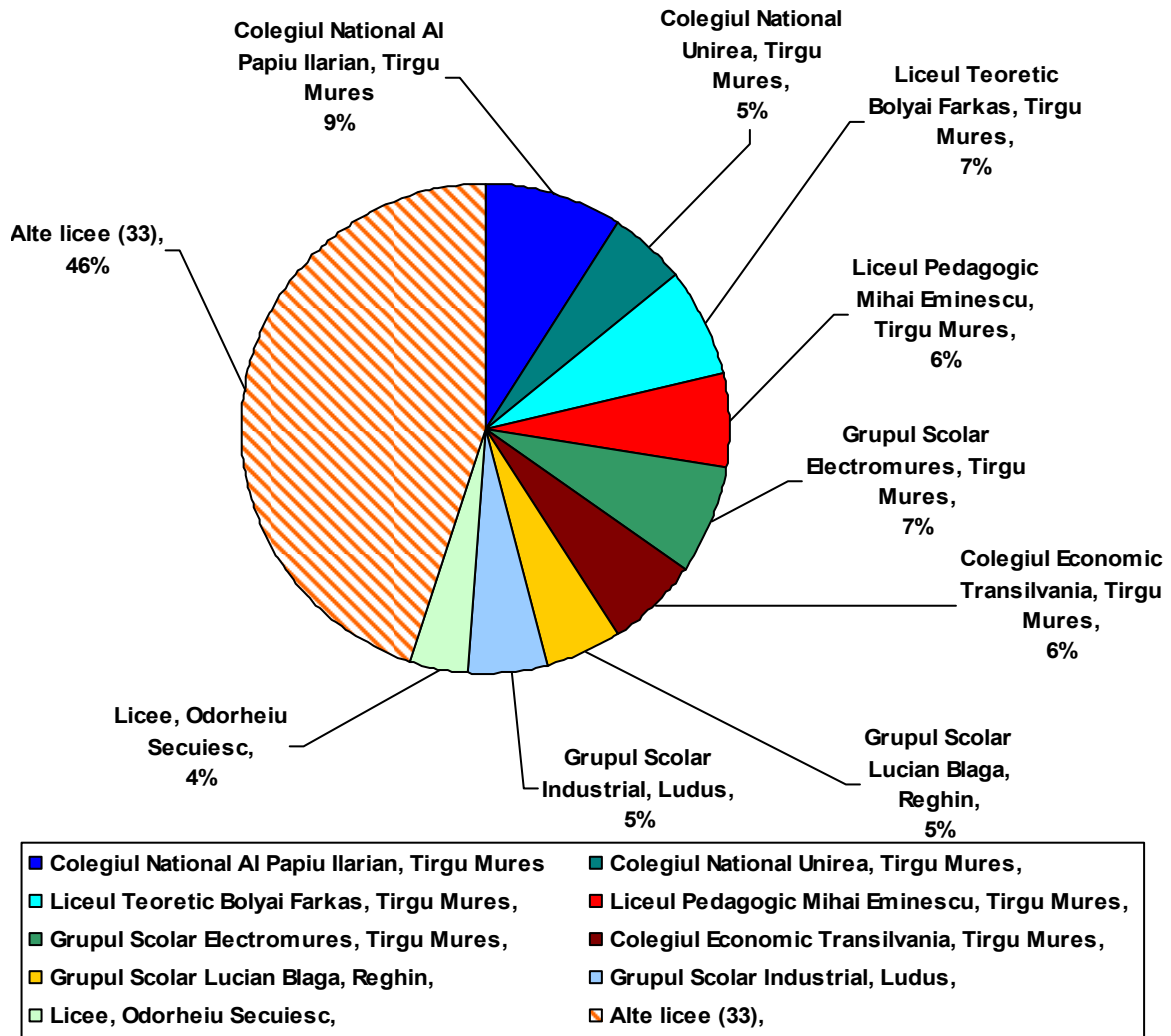
Grafic 32



Grafic 33

Grafic 34

**SURSE FURNIZOARE - UPM**



Grafic 35